

# Subsidy Alert

## Zöld fordulat, bővített K+F EKD támogatás, biztosítékcsökkenés

### Fontos változások az egyedi kormánydöntéssel adható készpénztámogatások szabályaiban

Korábban már hírt adtunk a beruházás ösztönzési célú felhasználásáról szóló 210/2014 (VIII.27.) Korm. rendelet, az ún. „EKD rendelet” tervezett módosításával kapcsolatos társadalmi egyeztetésről.

Az egyeztetések lezárultával február 22-én este kihirdetett és ma, február 23-án hatályba is lépett módosításokkal a Kormány egyebek mellett jelentősen tágította a kapacitásbővítő beruházásokhoz társított megújuló energiatermelés lehetőségeit, valamint kiterjesztette a kutatás-fejlesztéssel kapcsolatban adható támogatásokat is.

A legfontosabb változások röviden:

- A megújuló energia termelésével, illetve tárolásával kapcsolatos projektek költségei kiegészítő energetikai beruházás címén már elérhetik a teljes beruházási összeg csaknem 50%-át.
- Ezzel a lehetőséggel az induló vállalkozások is élhetnek.
- Ha a megújuló energiát termelő eszköz 500 MW feletti kapacitású, vagy visszawatt védelemmel el nem látott energiatermelő eszközt is magában foglal, már a támogatási kérelemmel egyidejűleg be kell nyújtani a feltételeknek megfelelő műszaki terveket és kivitelezői ajánlatot.
- A nagyvállalatok mellett most már 100 fő feletti közép vállalkozások is igényelhetik a K+F alapú EKD támogatást.
- Részben támogathatóvá vált az EKD-ből eddig kizárt elsődleges mezőgazdasági termelés is, amennyiben a projekt ezen a területen végrehajtott kutatás-fejlesztésre irányul.
- Az EKD támogatásokhoz szükséges biztosíték mértéke ezentúl az eddigi 120% helyett a támogatási összeg 100%-a lesz.

A változások tényleges hatásaival, azok gyakorlati alkalmazásával kapcsolatban van még néhány nyitott kérdés, ezért a módosításokban rejlő lehetőségek egyedi vizsgálata, és adott esetben egyeztetése szükséges.

## Új támogatási elem: „kiegészítő energetikai beruházás”

Az új szabályozás a teljes projekten belül - az eddigi 25% helyett - már mintegy 50%-ban maximalizálja a megújuló energiatermelési, illetve megújuló energiatermelési és -tárolási célú költségek arányát, amennyiben a beruházás összértéke eléri az 10 millió eurónak megfelelő forintösszeget. A jogszabály jelenlegi szövegezésével kivezetésre került a megújuló energiatermelésre vonatkozó részberuházások költségeinek elszámolhatóságára vonatkozó lehetőség. Ez utóbbi eddig minden beruházásra vonatkozott, így a módosítás ebben a formában azt eredményezi, hogy megújuló energiatermelésre és -tárolásra vonatkozó költség csak a „fejlett” megyékben történő beruházások esetén számolható el, vagyis azon megyékben, ahol eddig is 10 millió eurónak megfelelő forintösszeg volt a beruházás alsó korlátja.

Kiegészítő energetikai beruházás nem indulhat önállóan, és nem adhatja egy projekt költségvetésének többségét sem, hanem egy olyan főberuházáshoz kell társulnia, amely az EKD rendelet 2. melléklete szerinti valamely, zömében gyártó-, termelő- vagy feldolgozóipari tevékenységgel kapcsolatos - azaz SSC alapú EKD esetén ez a lehetőség nem él. A fő- és a kiegészítő beruházási komponensre egyidejűleg kell támogatási kérelmet benyújtani, utóbbit külön, vagy kiegészítő kérelemmel nem lehet igényelni.

A nagyobb, 500 MW feletti kapacitású, vagy visszavált védelemmel el nem látott energiatermelő berendezésekhez kapcsolódó beruházásoknál fontos a projektek megfelelő előkészítése, hiszen ezek esetében már a támogatási kérelem időpontjában rendelkezni kell részletes műszaki tervekkel és kivitelezői ajánlattal. A dokumentumoknak tartalmazniuk kell azt is, hogy az energiatermelő berendezés és a fogyasztási hely közötti elektromos kapcsolat megfelelően biztosítható-e. Ez különösen olyan vállalkozásoknál jelenthet problémát, amelyek még nem rendelkeznek magyar jelenléttel.

A kiegészítő energetikai beruházásra jutó támogatást nem regionális jogcímen nyújtják, ennek a támogatási elemnek a maximuma 15 millió eurónak megfelelő forintösszeg lehet. A kiegészítő energetikai beruházás keretében beszerzett eszközökre is a főberuházásra irányadó fenntartási kötelezettség vonatkozik.

## Már a 100 fő feletti középállalkozások is jogosultak lehetnek a K+F EKD-ra

Az új szabályok szerint a nagyvállalatok mellett már a legalább 100 főt foglalkoztató középállalkozások is nyújthatnak be támogatási kérelmet a kutatás-fejlesztési célú EKD támogatásra.

Fontos tudni, hogy a támogatást igénylő a 100 fős létszámkorlátot a meghatározó befolyással bíró, közvetlen tulajdonosának létszámával egybeszámítva is teljesítheti.

## Az elsődleges mezőgazdasági termeléshez kapcsolódó K+F projektek is támogathatóak

Mostantól az elsődleges mezőgazdasági termeléssel kapcsolatos kutatás-fejlesztési projektek is támogathatóak a K+F EKD jogcíme alapján, amire eddig nem volt lehetőség.

Elsődleges mezőgazdasági termelésnek az Európai Unió működéséről szóló Szerződés I. mellékletében (ún. Annex I.) felsorolt növények vagy állati eredetű termékek előállítására minősül, ide nem értve bármely, azok lényegi tulajdonságát megváltoztató tevékenységet (pl. a legtöbb élelmiszeripari feldolgozó tevékenységet).

## Csökkent az elvárt biztosíték mértéke

Az EKD támogatások esetén kötelező biztosíték nyújtása, aminek formája bankgarancia, kezességvállalás, ingatlan jelzálog, óvadék, vagy ezek kombinációja lehet. A biztosíték elvárt mértékét csökkentette most a Kormány a támogatási összeg 120%-ról annak 100%-ára.

Ez a csökkentett biztosíték azonban a folyamatban lévő ügyekre - pl. a már benyújtott támogatási kérelmekre, vagy megkötött támogatási szerződésekre - nem terjed ki, azaz csak a február 23-át követően benyújtott támogatási kérelmek esetén alkalmazható.

## Egyéb módosítások

Szintén érdemi módosulás, hogy a vállalkozások a munkahelyfenntartási kötelezettség teljesítésének számítása során létszámként figyelembe vehetik a felsőoktatási törvény szerinti duális képzés és hallgatói munkaszerződés, illetve a szakképzésről szóló törvény szerinti szakképzési munkaszerződés vagy tanuló szerződés alapján foglalkoztatott személyeket is, ha a foglalkoztatás a havi 60 órát eléri.

Emellett az árbevételre vagy bértömegre vonatkozó jogosultsági feltétel nemteljesítése esetén - a támogatási szerződéstől való elállás helyett, és a Támogató jóváhagyása esetén - a beruházónak lehetősége nyílik társadalmi felelősségvállalási tevékenysége keretében, a monitoring időszakban valamely magyarországi oktatási intézménnyel együttműködve, számára anyagi támogatást nyújtani.

A fenntartási időszakokkal kapcsolatos fenti két módosítás már a folyamatban lévő ügyekben is alkalmazandó, a többi új szabály a módosítások hatályba lépését követően indult eljárásokra érvényes.

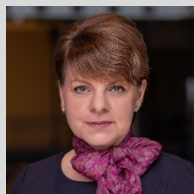
A PwC széleskörű tapasztalattal és dedikált szakértői csapattal rendelkezik az energetikai, energiahatékonysági megoldásokkal és a beruházási támogatásokkal kapcsolatban (többek között saját energetikai auditoraink is rendelkezésre állnak). Ennek megfelelően komplex és teljeskörű szolgáltatást tudunk nyújtani a fenti témákban a műszaki és pénzügyi tervezéstől kezdve a teljes támogatási folyamat során.

*Ha kérdése lenne a témában, vagy bármely más támogatást illetően, kérem forduljon bizalommal alábbi, szakértő munkatársainkhoz vagy szokásos PwC kapcsolattartójához.*



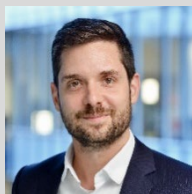
**Koncz Barbara**  
Cégtárs

[barbara.koncz@pwc.com](mailto:barbara.koncz@pwc.com)  
+36 30 592 7142



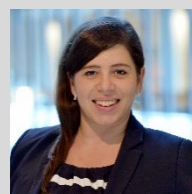
**Kis Tünde**  
Igazgató

[tunde.kis@pwc.com](mailto:tunde.kis@pwc.com)  
+36 70 657 3217



**Horváth Detre**  
Igazgató

[detre.horvath@pwc.com](mailto:detre.horvath@pwc.com)  
+36 70 685 0484



**Végső Andrea**  
Vezető menedzser

[andrea.veqso@pwc.com](mailto:andrea.veqso@pwc.com)  
+36 30 527 2678



**Cseh Boldizsár**  
Menedzser

[boldizsar.cseh@pwc.com](mailto:boldizsar.cseh@pwc.com)  
+36 30 958 3501