



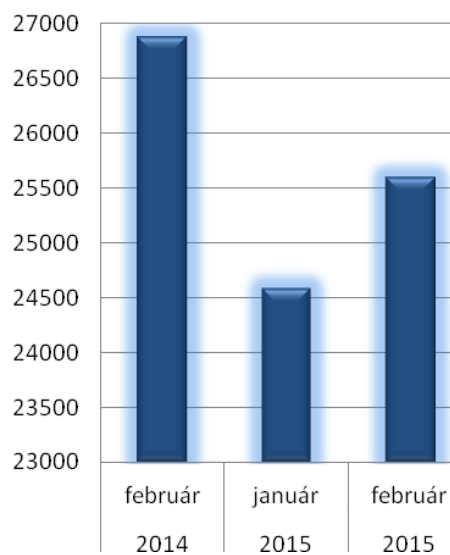
BÁCS-KISKUN MEGYEI KORMÁNYHIVATAL  
Munkaügyi Központja

**MUNKAERŐ-PIACI HELYZETKÉP**

**BÁCS-KISKUN MEGYÉBEN**

**2015. FEBRUÁR**

Nyilvántartott álláskeresők  
száma Bács-Kiskun megyében



Kecskemét, 2015. március

Másodlagos publikálás forráshivatkozással történhet.

## A megyei munkanélküliség jellemzői

A nyilvántartott állás keresők arányának alakulása  
(a gazdaságilag aktív népesség %-ában)

Kirendeltségek	A nyilvántartott állás keresők aránya, % a/		
	2015 február	2014 január	2014 február
Kecskemét	8,5	8,2	8,8
Baja	11,4	10,9	12,4
Kalocsa	14,0	13,5	15,5
Kiskőrös	10,9	10,5	12,6
Kiskunfélegyháza	9,0	8,8	8,8
Kiskunhalas	12,8	12,3	13,4
Bácsalmás	15,0	13,7	15,2
Kiskunmajsai	13,8	13,6	16,2
Kunszentmiklós	14,4	12,9	15,6
Tiszakécske	8,8	8,7	10,2
Jánoshalma	22,4	22,3	22,8
<b>Összesen</b>	<b>11,2</b>	<b>10,8</b>	<b>12,0</b>

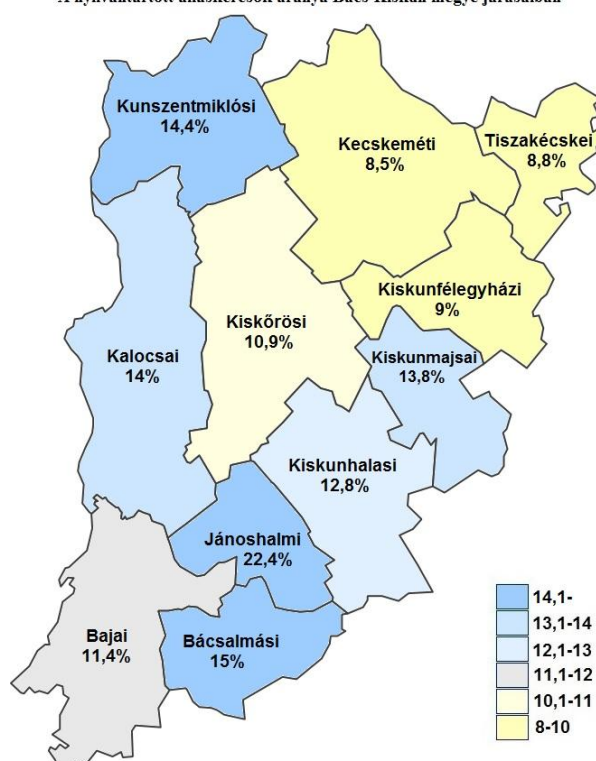
a/ Nyilvántartott állás keresők aránya = a nyilvántartott állás keresők száma a tárgyidőszakot megelőző év gazdaságilag aktív népesség %-ában.

Az év második hónapjában a **nyilvántartott állás keresők aránya** (a gazdaságilag aktív népesség százalékában) **11,2%** volt a megyében. Ez a múlt havi aránynál 0,4%-ponttal magasabb, az egy évvel korábbinál azonban 0,8%-ponttal alacsonyabb.

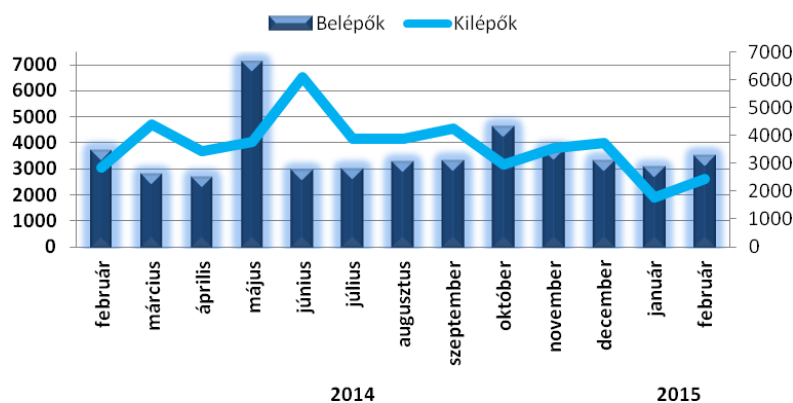
A **nyilvántartott állás keresők aránya** januárban Jánoshalma (22,4%), Bácsalmás (15%), valamint Kunszentmiklós (14,4%) járásban volt a legmagasabb a megyében. A munkanélküliség mértéke legalacsonyabb Kecskemét (8,5%), Tiszakécske (8,8%), és Kiskunfélegyháza (9%) térségében volt.

Bács-Kiskun megyében, **2015 februárjában** az előző hónaphoz képest nőtt, egy év távlatában azonban csökkent a nyilvántartott állás keresők száma. A zárónapon **25598 fő nyilvántartott állás kereső** szerepelt a regiszterben, az egy hónappal korábbi állapothoz képest 1011 fővel (4,1%-kal) több, az egy évvel ezelőtti helyzethez viszonyítva **1276 fővel** (4,7 %-kal) **kevesebb**.

A nyilvántartott állás keresők aránya Bács-Kiskun megye járásában

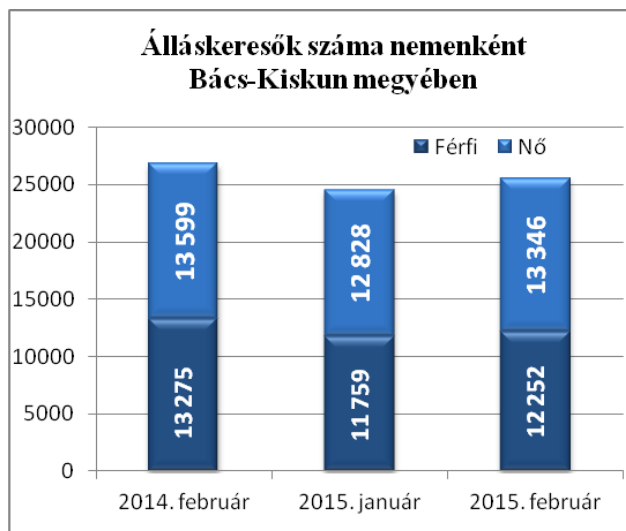


Bács-Kiskun megyei forgalmi adatok az elmúlt egy évben



**2015. februárban** a múlt havinál erőteljesebb, az egy évvel korábbinál enyhébb regisztrációba lépő forgalmat bonyolítottak kirendeltségeink. A tárgy hónapban **3462 fő** kérte a nyilvántartásba vételét a megye 11 kirendeltségének valamelyikén, a januárinál 447 fővel (14,8%-kal) többen, az elmúlt év azonos hónapjánál

199 fővel (5,4%-kal) kevesebben. A nyilvántartásba lépők 8,4%-a (292 fő) most regisztráltatta magát első ízben. E létszám 95 fővel, az ismételten belépőké 352 fővel nagyobb az elmúlt havinál. Múlt év februárjához képest az új belépők száma 89 fővel, az ismételten belépőké 110 fővel csökkent. A regisztrációból **kilépők** 2015. februári **2451 fős** létszáma az előző havinál 37,9%-kal magasabb, az egy évvel korábbinál 13,4%-kal alacsonyabb. A pályakezdők e havi 486 fős kilépése a januári létszámnál 144 fővel több, a 2014. februárihoz viszonyítva 47 fővel lett kevesebb.

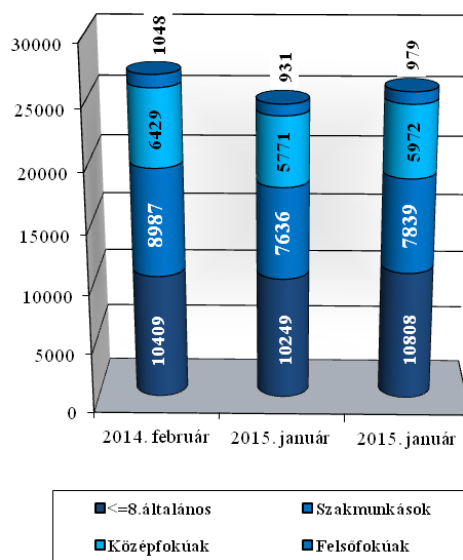


A regisztrált állományon belül a **férfiak** létszáma 4,2%-kal, a **nők** létszáma 4%-kal magasabb az elmúlt hónapoz képest. Előző év februárjához viszonyítva pedig a férfiak létszáma 7,7%-kal, a nőké 1,9%-kal fogyott. A férfiak regisztrált állományon belüli aránya februárban 47,9%, míg a nőké 52,1% volt. A férfiak aránya ugyanakkor a múlt hónap óta 0,1%-ponttal magasabb, 2014 februárjához képest 1,5 százalékponttal alacsonyabb lett. Nemek szerinti megoszlásban Bácsalmás

járásban a legmagasabb (51,3%) a férfiak aránya, míg a nők esetében Tiszakécske áll az első helyen, 54,8%-kal.

Az álláskeresők **iskolai végzettségük** szerinti összetételén belül az elmúlt hónapoz viszonyítva az összevont iskolai szint mindegyikének létszáma növekedett. Legkevesbé a szakmunkásoké 2,7%-kal, míg a legfeljebb általános iskolát végzettek létszáma 5,5%-kal emelkedett. A diplomásoké 5,2%-kal, az érettségizetteké 3,5%-kal nőtt januárhoz képest. Megoszlásukban egy hónap alatt mérséklődés tapasztalható a szakmunkások és az érettségizettek esetében (0,5 és 0,1%-pontos), ugyanakkor a legfeljebb 8 osztályt végzettek és a diplomások aránya növekedett 0,5; illetve 0,1%-ponttal. A tavalyi állapozhoz képest emelkedett az alapfokú végzettségűek aránya 3,5%-ponttal, ellenben a szakmunkások, az érettségizettek és a diplomások esetében 2,8; 0,6 illetve 0,1%-ponttal alacsonyabb lett. Február végén Bács-Kiskun megyében a nyilvántartott álláskeresők 42,2%-a átlagosan legfeljebb 8 osztályt végzett,

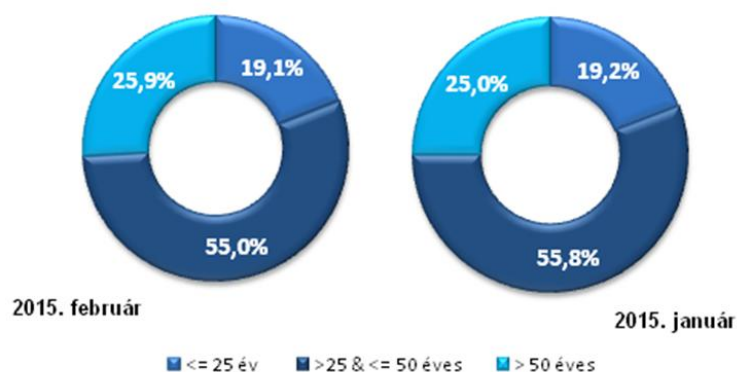
Álláskeresők száma iskolai végzettségük szerint Bács-Kiskun megyében



30,6%-a szakmai középfokú végzettséggel rendelkezett. Az állástalanok 23,4%-a a középiskola befejeztével érettségit szerzett, míg a diplomás álláskeresők aránya 3,8%.

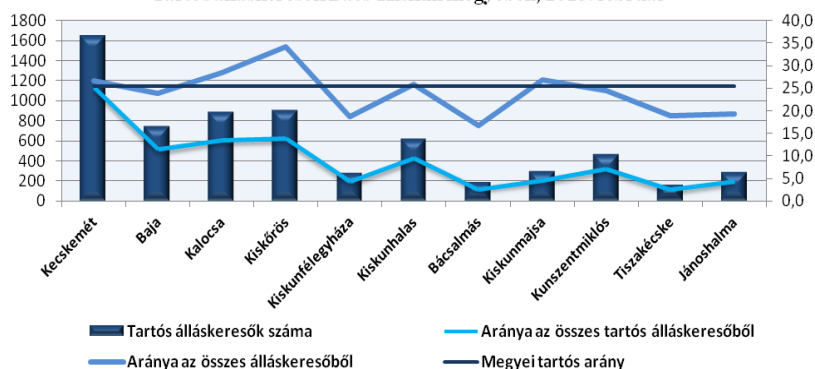
Iskolai végzettség alapján a kunszentmiklósi járásban legnagyobb a legfeljebb általános iskolai végzettséggel rendelkezők aránya (56,4%). A tiszakécskei és a kunszentmiklósi járásban a legalacsonyabb a diplomát szerettek aránya (egyaránt 1,8%). A legtöbb középfokú végzettségű nyilvántartott álláskeresővel a kecskeméti járás rendelkezik, azonban a megoszlás tekintetében a bajai járás az első 62,7 százalékkal.

Álláskeresők kor szerinti aránya Bács-Kiskun megyében



Az álláskeresők összevont **kor szerinti** összetételében a regisztráltak 19,1%-a 25 éves vagy fiatalabb, 55%-a 26 és 50 év közötti, 25,9%-a pedig 50 év feletti személy. A múlt hónap óta alig alacsonyabb az 26 és 50 év közöttiek (0,8%-ponttal) és a 25 év alatti csoport (0,1%-ponttal) aránya. Előző év februárjához viszonyítva kisebbedett a középső, 26-50 év közé eső állástalanok és a fiatalabb csoport aránya 1,7 illetve 0,7%-ponttal, az idősebbeké azonban nőtt (2,4%-ponttal). Kor szerint a járás összes nyilvántartott álláskereső számához viszonyítva a fiatal korosztály legmagasabb arányával a kiskunhalasi járás rendelkezik. Első helyen áll a 26 és 50 év közöttiek esetében Kiskunmajsa, míg az 50 év felettek tekintetében Kunszentmiklós járás.

Tartós álláskeresők Bács-Kiskun megyében, 2015. február



A nyilvántartott álláskeresők regisztrációjának időtartamát tekintve a **nyilvántartottak 25,5%-a: 6515 fő** már több mint **egy év óta** nem talált megfelelő munkalehetőséget. Ez az arány január óta 0,4%-ponttal, tavaly januárhoz képest 4,1%-ponttal csökkent. A legkevesebb (167 fő) tartós

munkanélküli Tiszakécske járáshoz tartozik, az összes létszámhoz viszonyítva azonban Kiskőrös estében a legnagyobb (34,2%-os) az arány.

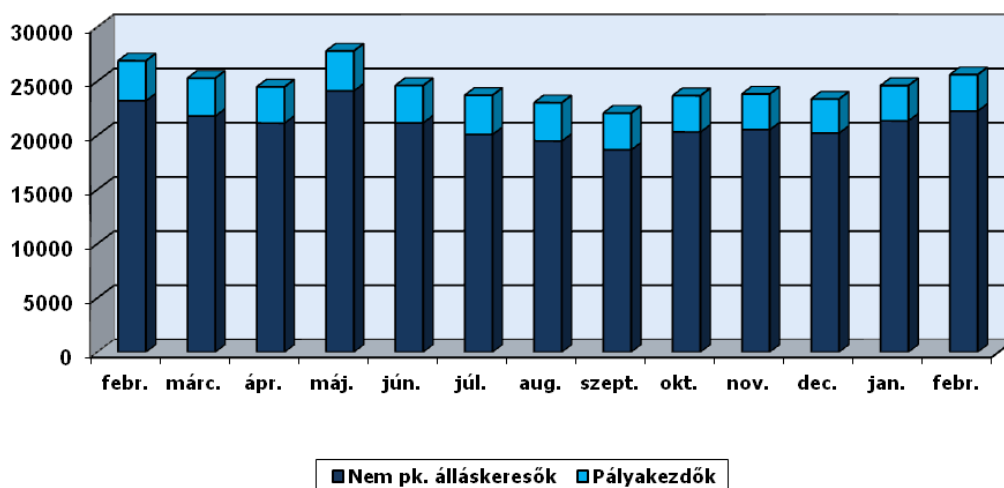
Az álláskeresők **ellátását** az álláskeresési járadék és az álláskeresési segély, valamint szociális ellátásként a **foglalkoztatás helyettesítő támogatás (FHT)** szolgálja. A hónap végén a **nyilvántartott álláskeresők 8,8%-a** (2248 fő) **álláskeresési járadékot, 3,8%-a** (961 fő) **álláskeresési segélyt, 33,4%-a** (8551 fő) pedig **foglalkoztatás helyettesítő támogatást** kapott. Az előző hónaphoz képest az álláskeresési járadéokra jogosultak köre 3,6%-kal csökkent. A múlt év februárjával összehasonlítva ugyanez a létszám 19,7%-kal lett kevesebb. Foglalkoztatás helyettesítő támogatást az egy hónappal korábbinál 10,3%-kal, az egy évvel ezelőttinél 4,2%-kal többen kaptak. Ugyanakkor álláskeresési segélyre az előző havinál 15 fővel, az előző év azonos hónapjánál 242 fővel többen voltak jogosultak. Az év első hónapjában az álláskeresők 54,1%-a, 13838 fő **nem részesült ellátásban**. Számuk egy hónap alatt 2,1%-kal magasabb, egy év alatt 8,7%-kal alacsonyabb lett. Arányuk január óta 1,1%-ponttal, egy év távlatában 2,3%-ponttal mérséklődött.

Az összes **szolgáltatásban**<sup>1</sup> érintettek száma **6438** fő volt a megyében 2015 második hónapjában. A két legmagasabb érintett létszámot produkáló szolgáltatási eszköz az álláskeresési tanácsadás és a munkaerő-piaci információnyújtás volt. Mindkét formában háromezer feletti az érintettek száma. Rehabilitációs tanácsért fordultak a legkevesebben a kirendeltségekhez.

## Pályakezdők

A **nyilvántartott pályakezdő álláskeresők száma** februárban az előző havinál 108 fővel (3,3%-kal) lett több, az egy évvel korábbinál 324 fővel (8,8%-kal) kevesebb. **Létszámuk** a zárónapon **3352 fő**. Arányuk a nyilvántartott álláskeresők körében 13,1%-os, januárban 13,2%-os, tavaly ilyenkor 13,7%-os volt.

Nyilvántartott álláskeresők száma az elmúlt egy évben

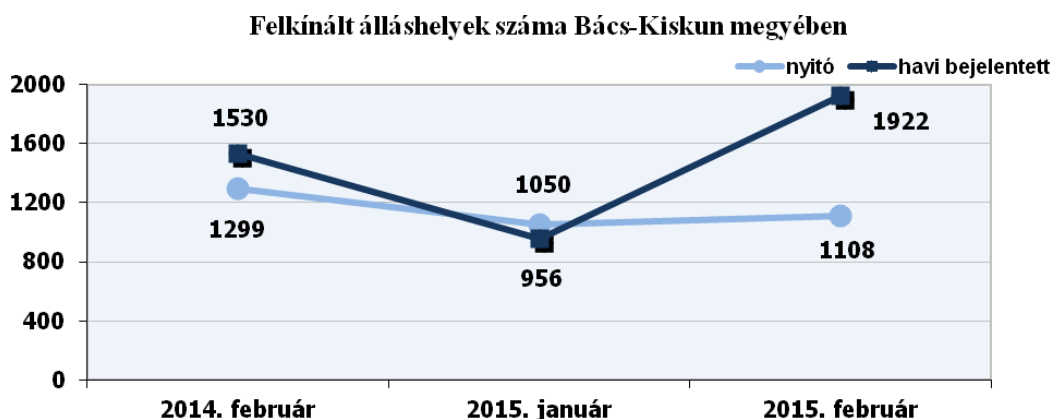


A belépőkön belül februárban 17,2%-ot, tavaly ilyenkor 20%-ot képviseltek a pályakezdők. **Belépő** létszámuk a tárgy hónapban **594 fő** volt, amely az elmúlt hónaphoz viszonyítva 32,9%-kal magasabb, az előző év azonos időszakához képest 19,1%-kal alacsonyabb.

<sup>1</sup> Halmazott adatok

A pályakezdekőkön belül a nők aránya a magasabb, 53,4 százalék. Több mint egyharmaduk legfeljebb általános iskolát végzett, közel hattizedük középiskolában tanult, míg a diplomát szerzettek a pályakezdő nyilvántartott álláskeresők 4,2%-át teszik ki. A pályakezdekők közül ellátásra 715 fő jogosult, ők mindannyian foglalkoztatás helyettesítő támogatásban részesültek 2015 februárjában. Előző hónaphoz képest 11,5%-kal nőtt ezen támogatási formában részesülők száma. A pályakezdő álláskeresők közel hetede már több mint egy év óta nem talál munkát, számuk 473 fő.

## A munkaerő iránti kereslet



Február hónap folyamán a bejelentett új álláshelyek száma 1922 darab volt, szemben az előző év februári 1530 fővel. A havi állásadatokat igazodnak a szezonális folyamatokhoz. Az időszak elején meglévő 1108 álláshellyel együtt **3030 álláshelyet tudtunk a hónap során felkínálni** munkát kereső ügyfeleinknek. **Az összes munkalehetőségből 1917 állás maradt a hónap végén betöltetlen.** Ezzel 100 nyilvántartott álláskeresőre az időszak végén még 7,5 üres álláshely maradt, szemben a januári 4,5 álláshellyel, tavaly ilyenkor pedig 5,7 volt e mutató értéke.

## A munkaerő-piaci támogatások

A nyilvántartott álláskeresők munkába történő visszatérését segítik a foglalkoztatási támogatások, melyek nagy része munkaerő-piaci programok keretében valósul meg, de a másodlagos munkaerő-piacon elhelyezkedési lehetőséget nyújt a közfoglalkoztatás is.

Bács-Kiskun megyében **a támogatások által érintettek létszáma**<sup>2</sup> 2015 januárjában <sup>3</sup> **2703 fő**, amely az előző havitól 11%-kal, míg az előző év azonos időszakától közel héttizedével marad el. A támogatottakon belül legtöbben a **foglalkoztatást elősegítő képzést** (1446 fő), valamint a **bér- és bérköltség támogatást** (408 illetve 428 fő) igénybe vevők vannak. **Munkahelymegőrző támogatásban 300 fő részesül**, amely a decemberi létszámnál 113 fővel, az előző év azonos időszakánál 86 fővel kevesebb. A támogatottak jelentős része, **2251 fő a TÁMOP programokon keresztül** részesül a segítségből, mely létszám az előző havinál 6,8%-kal alacsonyabb.

<sup>2</sup> Tartalmazza az előző hónapról áthúzódó létszámot is.

<sup>3</sup> Legutolsó adat

## Közfoglalkoztatás<sup>4</sup>

A közfoglalkoztatás keretén belül 2015 januárjában **6724 fő**<sup>5</sup> dolgozott a megyében, amely az előző havi létszámnál 1,8%-kal magasabb, az előző év azonos időszakánál pedig 34,2%-kal alacsonyabb. A legtöbb közfoglalkoztatottat ebben a hónapban Kalocsa járásban alkalmazzák (1047 főt), de jelentős létszám tartozik a kecskeméti (709 fő), a bácsalmási (702 fő), valamint a bajai (656 fő) és a kiskunhalasi (618 fő) térséghez is.

**Hosszabb időtartamú közfoglalkoztatás** érintett létszáma **3201 fő** volt az év első hónapjában, mely az összes közfoglalkoztatott 47,6%-át jelenti. Iskolai végzettségüket tekintve a középfokú<sup>6</sup> végzettségűek vannak a legnagyobb arányban (49,7%, 1590 fő), de a legfeljebb általános iskolát végzettek részaránya (48,5%) is közelít az öttizedhez.

**Országos közfoglalkoztatás** keretében **803 fő** dolgozott, melynek több mint harmada (276 fő) középfokú szakmai végzettségű. A felsőfokú intézményben diplomát szerettek aránya (2,7%) e támogatási formában a legmagasabb. Az országos közfoglalkoztatásban dolgozók körében a férfiak vannak többségben, 64,5 százalék az arányuk.

**Kistérségi startmunka mintaprogramban** érintettek létszáma **2720 fő** 2015 januárjában. E kategóriában a nők aránya (50,3%) a magasabb és az iskolai végzettségi fokot tekintve is eltérés mutatkozik az előbbi támogatási paraméterekhez képest. Kistérségi startmunka program keretében az alapfokú végzettségűek vannak a legnagyobb arányban (52,2%), számuk 1419 fő. A közfoglalkoztatottak közül, ebbe a kategóriába tartozók körében legalacsonyabb a diplomások aránya.

Kor szerinti összetétel alapján mindhárom támogatási paraméter esetében a 26 és 50 év közötti dolgozók vannak a legmagasabb létszámmal: hosszabb időtartamú közfoglalkoztatásban 1911 fő, ami közel hattizedes arány; az országos közfoglalkoztatásban érintettek 57,2%-a (459 fő), míg a korosztályt képviselők száma 1661 fő a kistérségi startmunka mintaprogramon belül (arányuk 61,1%). Foglalkoztatás helyettesítő támogatásra az érintettek több mint felét meghaladóan vannak azok, akik jogosultak, többségük a hosszabb időtartamú közfoglalkoztatásban és a kistérségi startmunka mintaprogramban dolgozók (közel fele). A munkaadó gazdálkodási formáját tekintve mindhárom támogatott programban igen jelentős a költségvetési szerv aránya, 87 és 100% között mozog. Emellett egytized feletti aránnyal képviseltetik magukat a nonprofit szervezetek és a vállalkozások, előbbi a hosszabb időtartamú, utóbbi az országos közfoglalkoztatás esetében.

A **járásokat** tekintve, a hosszabb időtartamú közfoglalkoztatásban dolgozók száma Kecskemét (709 fő), Baja (537 fő), Kiskunhalas (327 fő), valamint Kalocsa (310 fő) járásban volt a legmagasabb. Kistérségi startmunka mintaprogram esetében, az előzőhöz megoszláshoz képest, megváltozott a

<sup>4</sup> Legutolsó adat

<sup>5</sup> Érintett nettó létszám

<sup>6</sup> Tartalmazza a szakmai középfokú végzettségűeket és az érettségivel rendelkezőket.

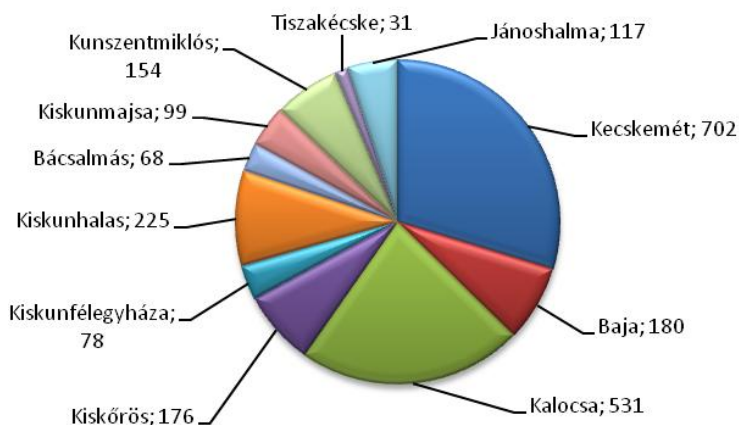
járások létszámaránya. Kalocsa járásban foglalkoztatták a legtöbb munkavállalót, aránya 27,1% az összes kistérségi létszámból. Bácsalmás 20, míg Jánoshalma 12,7, Kunszentmiklós pedig 12,4 százalékot képvisel.

### Közérdekű munkavégzés<sup>7</sup>

2015 februárjában közérdekű munkavégzéssel kapcsolatos **ügyek** száma **2365 db** volt Bács-Kiskun megyében. A legtöbb üggyel a kecskeméti (702 db) és a kalocsai (531 db) kirendeltség foglalkozott, miközben a tiszakécskei kirendeltségnek 31 db esete volt. Az ügyek több mint fele már teljesített, 22,2% lezárt státuszú, míg 10,8%-a folyamatban lévő. A kiszabott büntetés típusát tekintve az ügyek közel hattizede helyszíni bírság, 38,2%-a pedig pénzbírság megváltására irányult.

A **közérdekű munkát vállaltak** („elkövetők”) száma **1558 fő** volt eddig, melynek 81,1%-a férfi. Iskolai végzettségüket tekintve a legfeljebb általános iskolát végzettek aránya a legmagasabb (74,6%), 15,8 százalékuk szakmai középfokú bizonyítvánnyal rendelkezik, míg a diplomások aránya mindössze 2,4%. A dolgozók kor szerinti megoszlásában a 25 és 54 év közöttiek aránya közel kétharmadnyi.

Közérdekű munkavégzéshez kapcsolódó ügyek száma  
Bács-Kiskun megyében 2015 februárjában



A közérdekű munkát vállalók számára a kirendeltségek a foglalkoztatók által megadott igényekhez kapcsolódó **munkalehetőségeket** ajánlanak fel. Eddig **26760 fős** munkaerőigény nyújtottak be a foglalkoztatók, melynek szinte mindegyike alapfokú végzettséget igényelt. A **foglalkoztatók** több mint fele költségvetési szerv, háromtizede jogi személyiségű nonprofit szervezet, 15,9%-uk jogi személyiségű vállalkozás. A foglalkoztatók létszámát tekintve a munkát ajánlók 22,4%-a 50 és 90 fő, valamint 15%-a 20 és 49 fő közötti munkáltató.

<sup>7</sup> Halmozott adatok



Összefoglaló adatok

Megnevezés	2015. február	2015. január	2014. február	Változás az előző hónaphoz képest		Változás az előző év azonos hónapjához képest		
	fő			főben	a bázis %-ában	főben	a bázis %-ában	
<i>Nyilvántartott álláskeresők</i>								
Nyilvántartott álláskereső	25598	24587	26874	1011	104,1	-1276	95,3	
nemenként								
férfi	12252	11759	13275	493	104,2	-1023	92,3	
nő	13346	12828	13599	518	104,0	-253	98,1	
végzettségenként								
<= 8. ált. isk.	10808	10249	10409	559	105,5	399	103,8	
szakmunkás	7839	7636	8987	203	102,7	-1148	87,2	
érettségi	5972	5771	6429	201	103,5	-457	92,9	
diplomás	979	931	1048	48	105,2	-69	93,4	
pályakezdő	3352	3244	3676	108	103,3	-324	91,2	
korcsoport								
<= 25 év	4887	4721	5304	166	103,5	-417	92,1	
>25 & <= 50 éves	14091	13711	15243	380	102,8	-1152	92,4	
> 50 éves	6620	6155	6327	465	107,6	293	104,6	
nyilvántartásba	összesen	3462	3015	3661	447	114,8	-199	94,6
belépők	első alkalommal	292	197	381	95	148,2	-89	76,6
tartósan regisztrált *	6515	6374	7947	141	102,2	-1432	82,0	
tartósan regisztráltak aránya (%)	25,5	25,9	29,6		-0,4 %-pont		-4,1 %-pont	
álláskeresők aránya ** (%)	11,2	10,8	12,0		0,4 %-pont		-0,8 %-pont	
<i>Foglalkoztatási támogatások***</i>								
Megnevezés	2015. január	2014. december	2014. január	Változás az előző hónaphoz képest		Változás az előző év azonos hónapjához képest		
	fő			főben	a bázis %-ában	főben	a bázis %-ában	
Közfoglalkoztatás	6724	6605	10215	119	101,8	-3491	65,8	
ezen belül								
Hosszabb időtartamú közfoglalkoztatás	3201	2929	5767	272	109,3	-2566	55,5	
Országos közfoglalkoztatási program	803	804	1543	-1	99,9	-740	52,0	
Kistérségi startmunka mintaprogram	2720	2872	2905	-152	94,7	-185	93,6	
Támogatási eszközök	2703	3038	8725	-335	89,0	-6022	31,0	

\* Egy éve, vagy annál régebben megszakítás nélkül minden hónapban szerepel a regisztrált álláskeresők állományában

\*\* A gazdaságilag aktív népesség %-ában

\*\*\* Legutolsó adat

**A nyilvántartott állás keresők száma**

Megnevezés (járás)	2015. január	Változása az előző hónaphoz		Változása az előző év azonos időszakához	
		fő	Index, %	fő	Index, %
Kecskemét	6207	193	103,2	-98	98,4
Baja	3135	149	105,0	-193	94,2
Kalocsa	3106	111	103,7	-260	92,3
Kiskőrös	2656	106	104,2	-347	88,4
Kiskunfélegyháza	1505	27	101,8	63	104,4
Kiskunhalas	2406	89	103,8	-61	97,5
Bácsalmás	1159	101	109,5	12	101,0
Kiskunmajsa	1131	22	102,0	-169	87,0
Kunszentmiklós	1896	197	111,6	-106	94,7
Tiszakécske	887	6	100,7	-124	87,7
Jánoshalma	1510	10	100,7	7	100,5
<b>Bács-Kiskun megye</b>	<b>25598</b>	<b>1011</b>	<b>104,1</b>	<b>-1276</b>	<b>95,3</b>

**Összetétel adatok**

Megnevezés (járás)	Ellátási típus szerint				
	Nem résztvevő	Állás keresési		FHT	Összesen
		járadék	segély		
Állás keresők száma (fő)					
Kecskemét	2959	618	236	2394	6207
Baja	1748	258	161	968	3135
Kalocsa	1898	275	124	809	3106
Kiskőrös	1533	243	109	771	2656
Kiskunfélegyháza	954	140	83	328	1505
Kiskunhalas	1221	171	26	988	2406
Bácsalmás	545	101	47	466	1159
Kiskunmajsa	575	60	22	474	1131
Kunszentmiklós	1131	151	89	525	1896
Tiszakécske	550	99	46	192	887
Jánoshalma	724	132	18	636	1510
<b>Bács-Kiskun megye</b>	<b>13838</b>	<b>2248</b>	<b>961</b>	<b>8551</b>	<b>25598</b>

Megnevezés (járás)	Nemenként		Iskolai végzettségenként					
	Férfi	Nő	8. ált.-nál kevesebb	Általános iskola	Szaktun. / Szakisk.	Szakközépi. Technikum	Gimnázium	Főiskola Egyetem
	Álláskeresők száma (fő)							
Kecskemét	2972	3235	242	2205	1633	1137	585	405
Baja	1598	1537	64	951	1162	565	239	154
Kalocsa	1462	1644	141	1096	1049	524	195	101
Kiskőrös	1204	1452	173	1027	823	367	205	61
Kiskunfélegyháza	720	785	42	502	456	307	137	61
Kiskunhalas	1113	1293	264	789	787	354	160	52
Bácsalmás	595	564	55	462	392	115	107	28
Kiskunmajsza	565	566	130	444	302	113	115	27
Kunszentmiklós	871	1025	160	909	490	170	132	35
Tiszaécske	401	486	30	355	288	95	91	28
Jánoshalma	751	759	158	609	457	140	119	27
<b>Bács-Kiskun megye</b>	<b>12252</b>	<b>13346</b>	<b>1459</b>	<b>9349</b>	<b>7839</b>	<b>3887</b>	<b>2085</b>	<b>979</b>

Megnevezés (járás)	Korcsopontonként					
	<=20	>20 & <=25	>25 & <=35	>35 & <=45	>45 & <=55	> 55
	éves					
Álláskeresők száma (fő)						
Kecskemét	333	810	1232	1475	1413	944
Baja	134	439	635	714	723	490
Kalocsa	171	438	611	721	713	452
Kiskőrös	139	345	543	667	576	386
Kiskunfélegyháza	67	224	283	369	312	250
Kiskunhalas	164	359	489	612	515	267
Bácsalmás	71	175	215	253	266	179
Kiskunmajsza	65	159	223	296	261	127
Kunszentmiklós	101	217	341	453	466	318
Tiszaécske	48	118	165	193	192	171
Jánoshalma	87	223	312	385	333	170
<b>Bács-Kiskun megye</b>	<b>1380</b>	<b>3507</b>	<b>5049</b>	<b>6138</b>	<b>5770</b>	<b>3754</b>

A bejelentett betöltetlen álláshelyek havi mérlege  
2015. február

Megnevezés (járás)	Előző havi záró állomány	A hónap folyamán bejelentett álláshelyek száma	Havi érvényes bejelentések	A hónap folyamán megszűnt álláshelyek	Tárgyhavi záró állomány
Kecskemét	226	696	922	354	568
Baja	127	200	327	177	150
Kalocsa	96	137	233	71	162
Kiskörös	70	113	183	68	115
Kiskunfőlegyháza	361	157	518	233	285
Kiskunhalas	69	227	296	50	246
Bácsalmás	6	24	30	17	13
Kiskunmajsza	30	44	74	53	21
Kunszentmiklós	69	155	224	15	209
Tiszakécske	8	133	141	37	104
Jánoshalma	46	36	82	38	44
<b>Bács-Kiskun megye összesen</b>	<b>1108</b>	<b>1922</b>	<b>3030</b>	<b>1113</b>	<b>1917</b>
A. - mezőgazdaság, erdőgazd., halászat	51	325	376	70	306
B. - bányászat, kőfejtés			0	0	
C. - feldolgozóipar	577	365	942	473	469
D. - villamosenergia-, gáz-, gőzellátás		1	1	0	1
E. - vízellátás, szennyvíz gyűjtése, kezelése, hulladékgazdálkodás	4	6	10	9	1
F. - építőipar	66	79	145	62	83
G. - kereskedelem, gépjárműjavítás	92	260	352	101	251
H. - szállítás, raktározás	22	56	78	35	43
I. - szálláshely-szolgáltatás, vendégl.	40	40	80	30	50
J. - információ, kommunikáció	3	11	14	11	3
K. - pénzügyi, biztosítási tevékenység	19	7	26	4	22
L. - ingatlanügyletek	20	11	31	18	13
M. - szakmai, tudományos, műszaki tev.	11	97	108	53	55
N. - adminisztratív és szolgáltatást támogató tevékenység	54	160	214	61	153
O. - közigazgatás, védelem, kötelező társadalombiztosítás	106	361	467	125	342
P. - oktatás	17	16	33	25	8
Q. - humán-egészségügyi, szociális ellátás	9	24	33	11	22
R. - művészet, szórakoztatás, szabadidő	1	21	22	4	18
S. - egyéb szolgáltatás	15	37	52	20	32
T,U. - egyéb tevékenység, kitöltetlen	1	45	46	1	45
<b>Bács-Kiskun megye összesen</b>	<b>1108</b>	<b>1922</b>	<b>3030</b>	<b>1113</b>	<b>1917</b>
támogatott	182	730	912	248	664
nem támogatott	926	1192	2118	865	1253
<b>Bács-Kiskun megye összesen</b>	<b>1108</b>	<b>1922</b>	<b>3030</b>	<b>1113</b>	<b>1917</b>
	<i>megoszlás, %</i>				
Kecskemét	20,4	36,2	30,4	31,8	29,6
Baja	11,5	10,4	10,8	15,9	7,8
Kalocsa	8,7	7,1	7,7	6,4	8,5
Kiskörös	6,3	5,9	6,0	6,1	6,0
Kiskunfőlegyháza	32,6	8,2	17,1	20,9	14,9
Kiskunhalas	6,2	11,8	9,8	4,5	12,8
Bácsalmás	0,5	1,2	1,0	1,5	0,7
Kiskunmajsza	2,7	2,3	2,4	4,8	1,1
Kunszentmiklós	6,2	8,1	7,4	1,3	10,9
Tiszakécske	0,7	6,9	4,7	3,3	5,4
Jánoshalma	4,2	1,9	2,7	3,4	2,3
<b>Bács-Kiskun megye összesen</b>	<b>100,0</b>	<b>100,0</b>	<b>100,0</b>	<b>100,0</b>	<b>100,0</b>
támogatott	16,4	38,0	30,1	22,3	34,6
nem támogatott	83,6	62,0	69,9	77,7	65,4
<b>Bács-Kiskun megye összesen</b>	<b>100,0</b>	<b>100,0</b>	<b>100,0</b>	<b>100,0</b>	<b>100,0</b>

A nyilvántartott álláskereső keresett foglalkozás szerint és a bejelentett üres álláshelyek száma, megoszlása, Bács-Kiskun megyében, 2015. február végén  
30 leggyakoribb foglalkozás

Sorszám	Összes álláskereső			Bejelentett üres állások			Pályakezdő álláskereső		
	Foglalkozások	Regisztrált, fő	megoszlás, %	Állások	(db)	megoszlás, %	Foglalkozások	Regisztrált, fő	megoszlás, %
1	9239 Egyéb, máshova nem sorolható egyszerű szolgáltatási és szállítási foglalkozású	6851	26,8	9310 Egyszerű ipari foglalkozású	201	10,5	9239 Egyéb, máshova nem sorolható egyszerű szolgáltatási és szállítási foglalkozású	914	27,3
2	5113 Bolti eladó	1971	7,7	9332 Egyszerű erdészeti, vadászati és halászati foglalkozású	195	10,2	4112 Általános irodai adminisztrátor	354	10,6
3	4112 Általános irodai adminisztrátor	1321	5,2	9225 Kézi csomagoló	128	6,7	5113 Bolti eladó	225	6,7
4	9112 Intézményi takarító és kisegítő	665	2,6	9239 Egyéb, máshova nem sorolható egyszerű szolgáltatási és	112	5,8	5132 Pincér	72	2,1
5	8417 Tehergépkocsi-vezető, kamionsofőr	454	1,8	9321 Kubikos	104	5,4	5211 Fodrász	59	1,8
6	7511 Kőműves	411	1,6	4112 Általános irodai adminisztrátor	99	5,2	9331 Egyszerű mezőgazdasági foglalkozású	56	1,7
7	9236 Konyhai kisegítő	403	1,6	8152 Fémmegmunkáló, felületkezelő gép kezelője	92	4,8	5134 Szakács	55	1,6
8	9119 Egyéb takarító és kisegítő	402	1,6	5113 Bolti eladó	44	2,3	9329 Egyéb egyszerű építőipari foglalkozású	51	1,5
9	7321 Lakatos	393	1,5	5134 Szakács	43	2,2	9119 Egyéb takarító és kisegítő	49	1,5
10	7535 Festő és mázó	380	1,5	5253 Büntetés-végrehajtási őr	43	2,2	7535 Festő és mázó	45	1,3
11	5132 Pincér	360	1,4	2115 Építészmérnök	41	2,1	5135 Cukrász	44	1,3
12	9231 Portás, telepőr, egyszerű őr	347	1,4	8190 Egyéb, máshova nem sorolható feldolgozóipari gép kezelője	41	2,1	8211 Mechanikaigép-összeszerelő	44	1,3
13	9331 Egyszerű mezőgazdasági foglalkozású	346	1,4	8122 Ruházati gép kezelője és gyártósor mellett dolgozó	32	1,7	9310 Egyszerű ipari foglalkozású	44	1,3
14	9329 Egyéb egyszerű építőipari foglalkozású	327	1,3	9223 Rakodómunkás	30	1,6	9236 Konyhai kisegítő	40	1,2
15	5254 Vagyongőr, testőr	320	1,3	6115 Dísznövény-, virág- és faiskolai kertész, csemetenevelő	28	1,5	7321 Lakatos	39	1,2
16	9310 Egyszerű ipari foglalkozású	306	1,2	7114 Pék, édesipartermék-gyártó	27	1,4	7223 Bútorasztalos	37	1,1
17	9223 Rakodómunkás	304	1,2	7321 Lakatos	27	1,4	7511 Kőműves	37	1,1
18	8211 Mechanikaigép-összeszerelő	279	1,1	7333 Mezőgazdasági és ipari gép (motor) karbantartója, javítója	21	1,1	5133 Pultos	35	1,0
19	6115 Dísznövény-, virág- és faiskolai kertész, csemetenevelő	216	0,8	7325 Hegesztő, lángvágó	20	1,0	7323 Forgácsoló	31	0,9
20	3513 Szociális gondozó, szakgondozó	201	0,8	8219 Egyéb termék-összeszerelő	20	1,0	7534 Burkoló	29	0,9
21	7223 Bútorasztalos	195	0,8	8417 Tehergépkocsi-vezető, kamionsofőr	20	1,0	9223 Rakodómunkás	29	0,9
22	5134 Szakács	194	0,8	7111 Húsfeldolgozó	19	1,0	3623 Anyagzárlkodó, felvásárló	27	0,8
23	5211 Fodrász	189	0,7	7919 Egyéb, máshova nem sorolható ipari és építőipari foglalkozású	19	1,0	4190 Egyéb, máshova nem sorolható irodai, ügyviteli foglalkozású	27	0,8
24	4190 Egyéb, máshova nem sorolható irodai, ügyviteli foglalkozású	188	0,7	9112 Intézményi takarító és kisegítő	19	1,0	9112 Intézményi takarító és kisegítő	26	0,8
25	8425 Targoncavezető	182	0,7	3621 Biztosítási ügynök, ügyintéző	17	0,9	5111 Kereskedő	22	0,7
26	7212 Szabó, varró	178	0,7	3332 Fizioterápiás asszisztens, masszőr	16	0,8	6115 Dísznövény-, virág- és faiskolai kertész, csemetenevelő	22	0,7
27	7111 Húsfeldolgozó	168	0,7	5132 Pincér	16	0,8	7114 Pék, édesipartermék-gyártó	21	0,6
28	5111 Kereskedő	165	0,6	7511 Kőműves	16	0,8	3611 Pénzügyi ügyintéző (a pénzügyi ügyintéző kivételével)	20	0,6
29	7333 Mezőgazdasági és ipari gép (motor) karbantartója, javítója	157	0,6	6211 Erdészeti foglalkozású	15	0,8	5221 Gyermekfelügyelő, dajka	18	0,5
30	7114 Pék, édesipartermék-gyártó	151	0,6	8425 Targoncavezető	13	0,7	3332 Fizioterápiás asszisztens, masszőr	17	0,5

Munkaerő-piaci támogatások eszközei  
2015. január\*

Érintett bruttó létszám a/	2015.	2014.	2014.	Változás az előző		Változás az előző	
	január	december	január	hónaphoz képest		évhez képest	
	fő			főben	a bázis %-ában	főben	a bázis %-ában
Foglalkoztatást elősegítő képzés támogatása	1446	1400	6007	46	103,3	-4561	24,1
Bértámogatás	408	548	1150	-140	74,5	-742	35,5
Álláskeresők vállalkozóvá válását elősegítő támogatások	120	156	74	-36	76,9	46	162,2
Bérköltség támogatás	428	520	864	-92	82,3	-436	49,5
Helyközi utazás támogatása	1	1	12	0	100,0	-11	8,3
Munkaadós képzés támogatása	0	0	19	0	0,0	-19	0,0
<b>Munkaerő-piaci támogatás eszközei b/</b>	<b>2403</b>	<b>2625</b>	<b>8126</b>	<b>-222</b>	<b>91,5</b>	<b>-5723</b>	<b>29,6</b>
Ezen belül:							
TÁMOP programok:							
TÁMOP 1.1.2-11/1	1328	1736	2158	-408	76,5	-830	61,5
TÁMOP 2.1.6	923	680	4625	243	135,7	-3702	20,0
TÁMOP összesen	2251	2416	6783	-165	93,2	-4532	33,2
A nők 40 év szolgálati jogviszonyának megszerzésének elősegítése	32	46	1	-14	69,6	31	3200,0
Egyéb programok	120	163	1342	-43	73,6	-1222	8,9
<b>Munkaerő-piaci Programok</b>	<b>2403</b>	<b>2625</b>	<b>8126</b>	<b>-222</b>	<b>91,5</b>	<b>-5723</b>	<b>29,6</b>
Munkahelymegőrző támogatás c/	300	413	386	-113	72,6	-86	77,7
<b>Támogatások összesen</b>	<b>2703</b>	<b>3038</b>	<b>8512</b>	<b>-335</b>	<b>89,0</b>	<b>-5809</b>	<b>31,8</b>

\* Legutolsó adat

a/ Tartalmazza az előző hónapról áthúzódó létszámot is.

b/ NFSZ Adattárház adatai

c/ A kirendeltségek nyilvántartása alapján

Megnevezés (járás)	Foglalkoztatást elősegítő képzés támogatása	Álláskereső klubban való részvétel idejére keresetpótló juttatás	Bértámogatás	Álláskeresők vállalkozóvá válását elősegítő támogatások	Bérköltség támogatás	Helyközi utazás támogatása	Munkaadós képzés támogatása	Munkahely-megőrző támogatás	Munkaerő-piaci támogatás eszközei
Kecskemét	329	0	52	26	78	0	0	131	616
Baja	274	0	63	24	102	1	0	68	532
Kalocsa	131	0	58	24	64	0	0	37	314
Kiskőrös	114	0	23	13	33	0	0	43	226
Kiskunfélegyháza	89	0	26	5	19	0	0	0	139
Kiskunhalas	187	0	50	16	48	0	0	1	302
Bácsalmás	117	0	24	5	21	0	0	0	167
Kiskunmajsa	52	0	10	4	13	0	0	3	82
Kunszentmiklós	41	0	45	1	22	0	0	13	122
Tiszakécske	61	0	40	1	9	0	0	0	111
Jánoshalma	51	0	17	0	19	0	0	4	91
Befektetés Ösztönzési és Szolgáltatási Osztály	0	0	0	1	0	0	0	0	1
<b>Bács-Kiskun megye</b>	<b>1446</b>	<b>0</b>	<b>408</b>	<b>120</b>	<b>428</b>	<b>1</b>	<b>0</b>	<b>300</b>	<b>2703</b>

**Közfoglalkoztatás  
2015. január\***

Érintett nettó létszám**	2015. január	2014. december	2014. január	Változás az előző hónaphoz képest		Változás az előző évhez képest	
	fő			főben	a bázis %-ában	főben	a bázis %-ában
Hosszabb időtartamú közfoglalkoztatás támogatása	3 201	2 929	5 767	272	109,3	-2 566	55,5
Országos közfoglalkoztatási program támogatása	803	804	1 543	-1	99,9	-740	52,0
Kistérségi startmunka mintaprogram támogatása	2 720	2 872	2 905	-152	94,7	-185	93,6
<b>Támogatási paraméter</b>	<b>6 724</b>	<b>6 605</b>	<b>10 215</b>	<b>119</b>	<b>101,8</b>	<b>-3 491</b>	<b>65,8</b>

\* Legutolsó adat

\*\* Tartalmazza az előző hónapról áthúzódó létszámot is.

Megnevezés (járás)	Hosszabb időtartamú közfoglalkoztatás támogatása	Országos közfoglalkoztatási program támogatása	Kistérségi startmunka mintaprogram támogatása	Támogatási paraméter
Kecskemét	709	0	0	<b>709</b>
Baja	537	0	119	<b>656</b>
Kalocsa	310	0	737	<b>1 047</b>
Kiskőrös	282	0	300	<b>582</b>
Kiskunfélegyháza	189	0	8	<b>197</b>
Kiskunhalas	327	0	291	<b>618</b>
Bácsalmás	157	0	545	<b>702</b>
Kiskunmajsa	167	0	33	<b>200</b>
Kunszentmiklós	147	0	336	<b>483</b>
Tiszaújváros	129	0	6	<b>135</b>
Jánoshalma	247	0	345	<b>592</b>
Közfoglalkoztatási Koordinációs Osztály	0	803	0	<b>803</b>
<b>Bács-Kiskun megye</b>	<b>3 201</b>	<b>803</b>	<b>2 720</b>	<b>6 724</b>

A közfoglalkoztatottak száma, összetétele

Megnevezés (járás)	2015. január	Változása az előző hónaphoz		Változás az előző év azonos hónapjához képest	
		fő	Index, %	fő	Index, %
Kecskemét	709	312	178,6	278	164,5
Baja	656	267	168,6	-522	55,7
Kalocsa	1 047	216	126,0	251	131,5
Kiskörös	582	-533	52,2	-1207	32,5
Kiskunfélegyháza	197	-444	30,7	-678	22,5
Kiskunhalas	618	334	217,6	305	197,4
Bácsalmás	702	16	102,3	-460	60,4
Kiskunmajsza	200	-486	29,2	-747	21,1
Kunszentmiklós	483	252	209,1	127	135,7
Tiszakécske	135	20	117,4	-67	66,8
Jánoshalma	592	166	139,0	-31	95,0
Közfoglalkoztatási Koordinációs Osztály *	803	-1	99,9	-740	52,0
<b>Bács-Kiskun megye</b>	<b>6724</b>	<b>120</b>	<b>101,8</b>	<b>-2751</b>	<b>65,8</b>

Megnevezés (járás)	Nemenként		Iskolai végzettségenként					
	Férfi	Nő	8. ált.-nál kevesebb	Általános iskola	Szaktun. Szakisk.	Szakközépi Technikum	Gimnázium	Főiskola Egyetem
Kecskemét	387	322	44	332	173	89	54	17
Baja	352	304	14	258	263	81	28	12
Kalocsa	501	546	51	511	345	92	30	18
Kiskörös	327	255	26	274	193	53	33	3
Kiskunfélegyháza	104	93	8	70	55	32	24	8
Kiskunhalas	349	269	75	253	200	56	27	7
Bácsalmás	366	336	27	287	241	61	77	9
Kiskunmajsza	95	105	17	69	65	17	27	5
Kunszentmiklós	284	199	41	262	114	36	26	4
Tiszakécske	87	48	8	65	42	6	13	1
Jánoshalma	335	257	45	235	207	46	55	4
Közfoglalkoztatási Koordinációs Osztály *	285	518	25	324	276	109	47	22
<b>Bács-Kiskun megye</b>	<b>3472</b>	<b>3252</b>	<b>381</b>	<b>2940</b>	<b>2174</b>	<b>678</b>	<b>441</b>	<b>110</b>

Megnevezés (járás)	Korcsopontonként					
	20 év alatt	21 - 25	26 - 35	36 - 45	46 - 55	55 felett
	éves					
Kecskemét	25	75	142	180	207	80
Baja	22	73	138	161	184	78
Kalocsa	43	122	227	292	253	110
Kiskörös	20	56	107	156	169	74
Kiskunfélegyháza	5	16	40	54	57	25
Kiskunhalas	26	97	129	168	146	52
Bácsalmás	35	104	149	173	176	65
Kiskunmajsza	3	33	36	48	60	20
Kunszentmiklós	7	41	93	123	165	54
Tiszakécske	4	15	28	35	35	18
Jánoshalma	12	59	134	179	148	60
Közfoglalkoztatási Koordinációs Osztály *	16	85	147	215	221	119
<b>Bács-Kiskun megye</b>	<b>218</b>	<b>776</b>	<b>1370</b>	<b>1784</b>	<b>1821</b>	<b>755</b>

\*Kirendeltségre nem bontható adat.



Közérdekű munkavégzés adatai

Megnevezés (kirendeltség)	Ügyek száma						Foglalkoztatók száma	Közérdekű munkát vállalók száma	Büntetés típusa			Munkaerőigényhez igényelt létszám
	Folyamatban	Kijelölt	Munkavégzés	Teljesített	Lezárt	Elévült			Kiszabott közérdekű munka	Pénzbírság megváltása	Helyszíni bírság megváltása	
	db								db	fő	db	
Kecskemét	139	17	0	269	107	170	322	425	28	218	456	6444
Baja	12	5	9	115	32	7	140	130	16	82	82	838
Kalocsa	46	28	0	315	140	2	390	301	32	149	350	4736
Kiskőrös	1	6	27	100	39	3	125	135	3	79	94	2077
Kiskunfélegyháza	2	4	0	47	25	3	56	59	1	30	50	1723
Kiskunhalas	3	8	13	147	54	0	182	172	3	129	93	5445
Bácsalmás	4	3	1	43	17	0	52	57	1	20	47	186
Kiskunmajsa	21	0	0	49	29	0	50	67	3	45	51	1166
Kunszentmiklós	23	32	2	41	48	8	81	100	7	73	74	2429
Tiszakécske	0	1	3	19	7	1	29	23	4	18	9	365
Jánoshalma	5	1	5	77	26	4	89	89	0	60	58	1351
<b>Bács-Kiskun megye</b>	<b>256</b>	<b>105</b>	<b>60</b>	<b>1222</b>	<b>524</b>	<b>198</b>	<b>1516</b>	<b>1558</b>	<b>98</b>	<b>903</b>	<b>1364</b>	<b>26760</b>

Megnevezés	Kecskeméti	Bajai	Kalocsai	Kiskőrösi	Kiskunfélegyházi	Kiskunhalasi	Bácsalmási	Kiskunmajsai	Kunszentmiklói	Tiszakécskei	Jánoshalmi	Bács-Kiskun megye
	Kirendeltség											
<b>Ügy</b>												
Elvégzett munkaóra összesen	11714	4972	8990	4548	2610	8141	1851	2210	2618	966	3000	<b>51620</b>
Letöltendő munkaóra	33335	8523	18343	8820	3819	12166	2820	4791	7776	1710	5028	<b>107131</b>
Ügyek darabszáma	702	180	531	176	81	225	68	99	154	31	118	<b>2365</b>
<b>Elkövető</b>												
Fő	425	130	301	135	59	172	57	67	100	23	89	<b>1558</b>
<b>Munkalehetőség</b>												
Szabálysértés létszám	4643	753	3439	1527	1233	5445	167	908	2120	262	805	<b>21302</b>
Szabálysértés létszám - szabad	3058	621	980	614	571	2062	130	776	1138	203	588	<b>10741</b>
Napi minimum létszám	319	281	848	198	59	3241	59	540	108	99	89	<b>5841</b>
Napi maximum létszám	3797	736	2776	1132	599	3278	111	593	191	264	515	<b>13992</b>
Büntetőügy létszám	1801	85	1297	550	490	0	19	258	309	103	546	<b>5458</b>
Büntetőügy létszám - szabad	1801	85	1297	550	454	0	13	253	309	103	410	<b>5275</b>
Munkalehetőség bejelentések száma	322	142	390	148	56	182	52	50	81	29	89	<b>1541</b>
<b>Foglalkoztató</b>												
Foglalkoztatók darabszáma	322	140	390	125	56	182	52	50	81	29	89	<b>1516</b>

\*Halmazott adat

## MÓDSZERTANI ÚTMUTATÓ

**Nyilvántartott állás keresők:** a Nemzeti Foglalkoztatási Szolgálat (NFSZ) nyilvántartásában lévő állás kereső, az a személy, aki a munkaviszony létesítéséhez szükséges feltételekkel rendelkezik, oktatási intézmény nappali tagozatán nem folytat tanulmányokat, öregségi nyugdíjra nem jogosult, rehabilitációs járadékban nem részesül, az alkalmi foglalkoztatásnak minősülő jogviszony kivételével munkaviszonyban nem áll, egyéb kereső tevékenységet sem folytat, és elhelyezkedése érdekében az állami szervvel együttműködik, és akit az állami foglalkoztatási szerv állás keresőként nyilvántart.

**Zárónapi (stock jellegű) adatok:** zárónapra, a tárgy hónap 20-ára vonatkozó idő ponti adatok.

**A tárgy hónap alatt bekövetkezett eseményekre, áramlásokra vonatkozó (flow jellegű) adatok:** az előző hónap zárónapja és a tárgy hónap zárónapja közötti idő intervallumra vonatkoznak.

**Érintett létszám:** tárgyidőszaki nyitó + tárgyidőszaki belépő létszám együtt.

**Az adatok forrása:** NFSZ Adattárház.

A területi adatok **2013. július 1-jétől** illetékesség-változás miatt a **44/2012. (XII. 22.) NGM rendelet** (a munkaügyi központok, valamint a fővárosi és megyei kormányhivatal járási (fővárosi kerületi) hivatala munkaügyi kirendeltségének illetékességéről) alapján járásokra vonatkoznak.

### Relatív mutatók:

Az országon belüli különböző szintű területi egységek munkaerő-piaci helyzetének összehasonlítására szolgálnak.

a) **A nyilvántartott állás keresők aránya:** a nyilvántartott állás keresők száma a KSH Nemzetgazdasági Munkaerómérlegében publikált (a tárgy évet megelőző év április 1-jére vonatkozó) gazdaságilag aktív népesség adat százalékában

b) **Relatív mutató:** a nyilvántartott állás keresők száma a munkavállalási korú népesség százalékában. Ennek a mutatónak a nevezője is a KSH-tól származik (eredeti forrása a Népesség nyilvántartás) településenként is meg lehet határozni, ellentétben az a) mutatóval.

A településsoros adatok megtalálhatók az NFSZ (Nemzeti Foglalkoztatási Szolgálat) [http://nfsz.munka.hu/engine.aspx?page=full\\_afsz\\_stat\\_telepules\\_adatok\\_2015](http://nfsz.munka.hu/engine.aspx?page=full_afsz_stat_telepules_adatok_2015) honlapján, a Foglalkoztatás/Statisztika/Településsoros munkanélküliségi adatok menüpont alatt.

**Közérdekű munkavégzés tartalma:** a közérdekű munkával sújtott, illetve a meg nem fizetett pénzbírság vagy helyszíni bírság megváltása érdekében közérdekű munkát vállalt elkövetők, továbbá a helyi önkormányzat rendeletében meghatározott magatartást elkövetőkre kiszabott közigazgatási bírságot közérdekű munkával megváltó kötelezettek, valamint közérdekű munkával sújtott elítéltek közérdekű munkavégzésével kapcsolatos információk.

A Bács-Kiskun Megyei Kormányhivatal Munkaügyi Központjának havi rendszeres gyakorisággal megjelenő **Munkaerő-piaci helyzetképe 2012-től megtalálható weblapunkon** a – Statisztika – Munkaerő-piaci tájékoztató – elérési útvonalon:

[http://bacs-kiskun.munka.hu/engine.aspx?page=bacs\\_statisztika\\_munkaeropiati\\_tajekoztato](http://bacs-kiskun.munka.hu/engine.aspx?page=bacs_statisztika_munkaeropiati_tajekoztato)