



Magyarország-Szerbia
IPA Határon Átnyúló Együttműködési Program

Jó szomszédok
a közös
jövőért



**Bács-Kiskun
Megyei
Kereskedelmi
és
Iparkamara**

GAZDASÁGFEJLESZTÉSI MODELL

IPA Határon Átnyúló Együttműködési Program

2012. június 25.



A projekt az Európai Unió
társfinanszírozásával valósul meg

Tartalomjegyzék

1. Bevezetés.....	3
2. fejezet: A két kamara hatáskörébe tartozó régiók gazdasági elemzése	5
2.1. Kecskemét város és Bács-Kiskun megye	5
2.1.1. Gazdasági aktivitás hazai összehasonlításban.....	5
2.1.2. Humán erőforrások	10
2.1.3. Gazdasági bázis.....	21
2.1.4. Mezőgazdaság	31
2.1.5. Külföldi érdekeltségű vállalkozások.....	32
2.1.6. Tudományos kutatás és kísérleti fejlesztés	34
2.1.7. Oktatás	41
2.2. Zombor térség	43
2.2.1. Zombor földrajzi adatai és lakossága	43
2.2.2. Foglalkoztatottság	45
2.2.3. Zombor község mezőgazdasága	46
2.2.4. Oktatás	47
3. fejezet: A megújuló energetikai fejlesztések hatása a két ország régióinak gazdaságára	48
4. fejezet: A gazdasági fejlesztési modell valamint annak várható hatásai mindkét országban...	50
4.1. A zöld gazdaság fejlesztési modell célja	50
4.2. A zöld gazdaság fejlesztési modell eszközei	51
4.3. A gazdasági fejlesztési modellek és hatásaik bemutatása	53
5. A gazdasági program kommunikációja.....	59
6. Összefoglaló.....	65
7. Hivatkozások.....	67
8. Ábra, és Táblázat jegyzék	68



1. Bevezetés

Jelen tanulmány célja a Bács-Kiskun Megyei Kereskedelmi és Iparkamara 2010 nyarán nyert IPA Határon Átnyúló Együttműködési Program pályázatában megvalósítandó „Gazdaságfejlesztési modell” bemutatása.

A projekt első fázisában a GEA-EGI Zrt. által készült előtanulmány részletesen bemutatta Kecskemét város távfűtési rendszerét tulajdonló és üzemeltető Kecskeméti Termostar Hőszolgáltató Kft. jövőbeni megújuló energetikai stratégiáját és potenciális fejlesztési lehetőségeit.

A jelen anyagban szereplő „Gazdaságfejlesztési modell” tanulmány elkészítésének célja, a fent ismertetett megújuló energetikai megoldások zöldgazdaság fejlesztő hatásainak vizsgálata. A projekt során igen széles körben célszerű vizsgálni a műszaki, közgazdasági, agronómiai, ökológiai, geológiai, szociális és társadalomtudományi szempontból is a régiós és zöldgazdaság fejlesztési hatást. Ezáltal a fejlesztés összekapcsolja az energetikai ipart a mezőgazdasággal, mely egy teljesen új szemléletet, komplexebb és szélesebb körű gondolkodásmódot igényel. A tanulmány során kiemelten kezeltük a projekt disszeminációs lehetőségeit, hiszen a várható eredmények, a megfogalmazott céloknak és stratégiai elemeknek adoptálhatóaknak kell lenniük más régiók számára, természetesen figyelembe véve a helyi lehetőségeket és természeti erőforrásokat.

A gazdasági modell tartalmát a IPA CBR-GEM - Határon átnyúló zöldgazdaság fejlesztési modell jelöli ki.



Magyarország-Szerbia
IPA Határon Átnyúló Együttműködési Program

A. A PROJEKT CÉLJA:

- Mindkét régióban működő távfűtőművek megújuló energetikai fejlesztéseinek elősegítése
- A megújuló energetikai fejlesztések gazdasági, társadalmi és szociális hatásainak elemzése, a régiók összehasonlítása
- Az energetika, és a mezőgazdaság kapcsolódási felületének megteremtése
- Mintaérték, jelentős disszeminációs hatás
- Zöldgazdaság fejlesztési modell készítése és adaptálási lehetőségek előkészítése

B. A PROJEKT BEN RÉSZTVEVŐ SZERVEZETEK:

- Vezető kedvezményezett: Bács-Kiskun Megyei Kereskedelmi és Iparkamara
- Projekt Partner: Regionalna Privredna Komora Sombor



A projekt az Európai Unió
társfinanszírozásával valósul meg

MUNKAANYAG 1v1



- Együttműködő partnerek a régiókban: Termostar Hőszolgáltató Kft., JKP „Energana” Sombor

C. A PROJEKT MEGVALÓSÍTÁSÁNAK ÜTEMEZÉSE:

- I. JELENTÉSI IDŐSZAK: 2011. november 1-től 2012. február 28.
Projektidőszakban vállalt feladat: Műszaki és Gazdasági modell elkészítése (elkészítés alatt)
- II. JELENTÉSI IDŐSZAK: 2012. március 1-től 2012. június 30.
Projektidőszakban vállalt feladat: Gazdaság fejlesztési modell elkészítése
- III. III. JELENTÉSI IDŐSZAK: 2012. július 1-től 2012. október 31.
Projektidőszakban vállalt feladat: Megvalósíthatósági tanulmány elkészítése
- IV. A PROJEKT BEFEJEZÉSE: 2012. október 31.

D. A PROJEKT BEFEJEZÉSE ÉS HASZNOSÍTÁSI LEHETŐSÉGEI:

Hasznosítási lehetőségei:

- Konkrét műszaki, gazdasági tartalommal bíró stratégiai tanulmány elkészítése, mely a fűtőművek tulajdonosai számára döntés előkészítő anyag lesz.
- A két régió energetikai és gazdasági összehasonlítása
- A határokon átívelő zöldgazdaság fejlesztés lehetőségének bemutatása és annak modell értékű hasznosítása, disszeminációs és multiplikátor hatások.





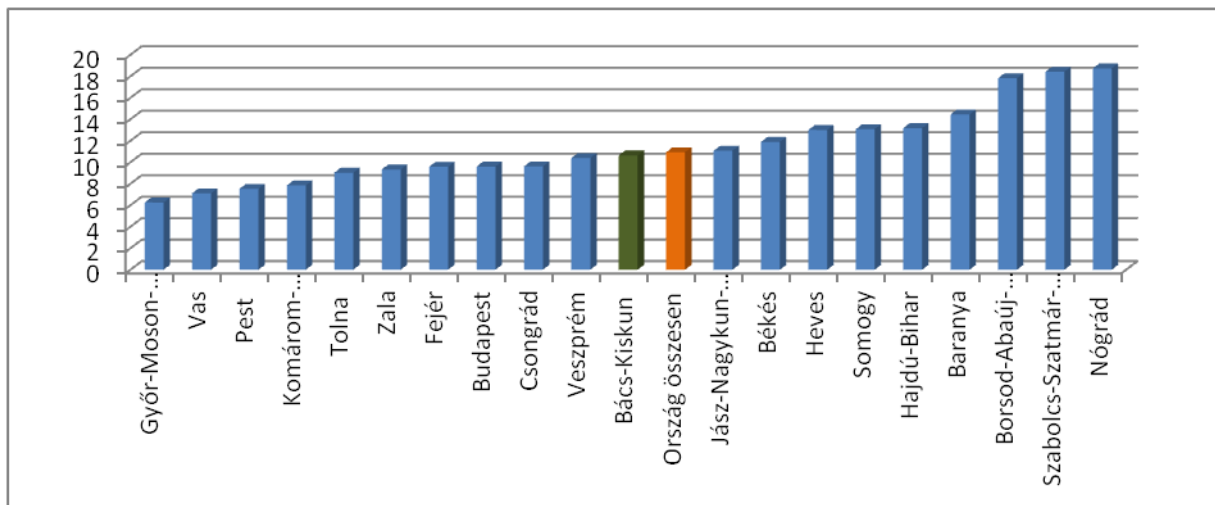
2. fejezet: A két kamara hatáskörébe tartozó régiók gazdasági elemzése

2.1. Kecskemét város és Bács-Kiskun megye

2.1.1. Gazdasági aktivitás hazai összehasonlításban

Jelenleg Bács-Kiskun megye a közepesen súlyos helyzetű térségek közé tartozik a 2011. évi 10,6 %-os munkanélküliségi ráta értékével megyék értékei alapján, országos érték 10,9%. (1. ábra)

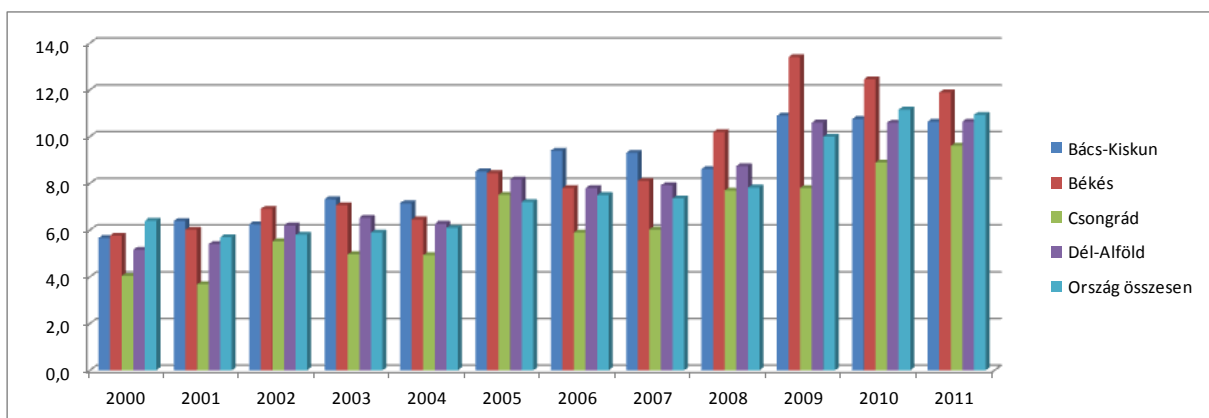
1. ábra Munkanélküliségi ráta megyénként, 2011 (%)



Forrás: www.ksh.hu

Az elmúlt 11 évben, 2000-2011 között a munkanélküliségi ráta az ingadozások ellenére emelkedőnek mondható, bár az elmúlt 3 évi adat csekély mértékű csökkenést jelez. A Dél-alföldi régió 3 megyéje közül a 2011. évi 10,6%-os ráta gyengébb a 9,6 %-os Csongrád, de jobb a 11,9 %-os értékű Békés megye értékeinél, a régiós érték 10,6 %, az országos pedig 10,9 % volt ebben az évben (2. ábra).

2. ábra Munkanélküliségi ráta (2000-2011) %



Forrás: www.ksh.hu





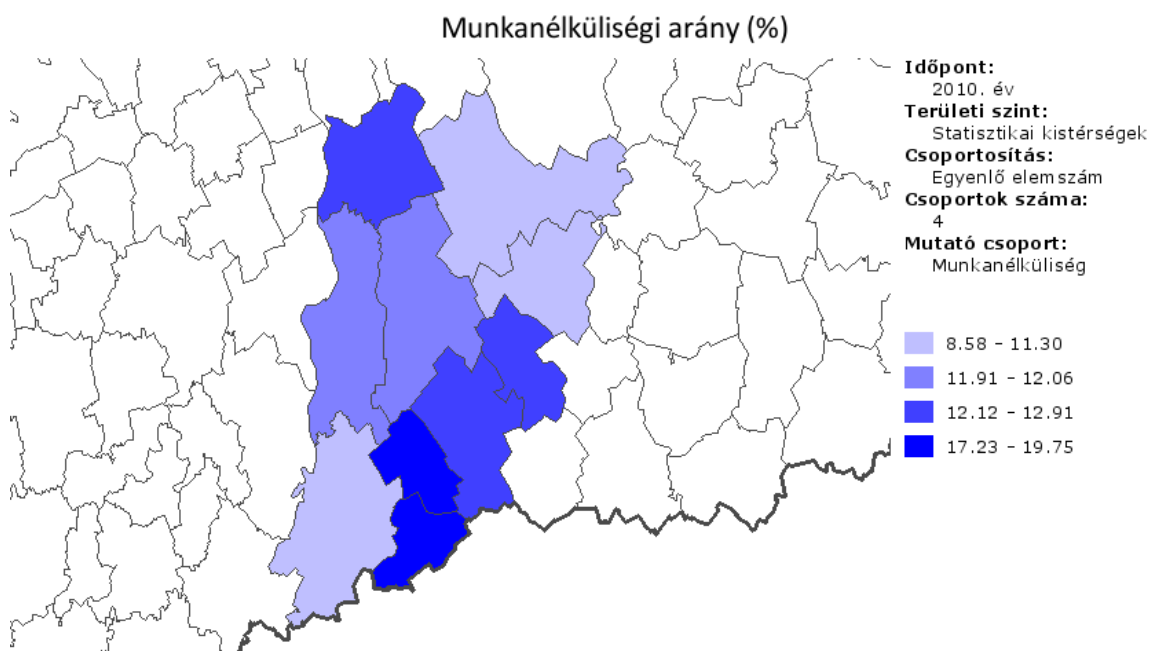
Bács-Kiskun megye kistérségeinek 2010. évi munkanélküliségi rátáit vizsgálva megállapítható, hogy a Kecskeméti kistérségben a legkisebb az arány, 8,58%-os értékkel. Hatalmas eltérések vannak azonban megyén belül a kistérségek között, mert a legmagasabb értékkel, 19,75 %-kal a Jánoshalmi kistérség bír. A kistérségek közötti megoszlást az alábbi táblázat (2. táblázat) és térkép (3. ábra) szemlélteti.

1. táblázat Kistérségi munkanélküliségi arány kistérségenként Bács-Kiskun megyében, 2010

Kistérség	Munkanélküliségi arány (%)
Bácsalmási	17,23
Bajai	11,3
Jánoshalmi	19,75
Kalocsai	12,06
Kecskeméti	8,58
Kiskőrösi	11,91
Kiskunfélegyházi	9,4
Kiskunhalasi	12,12
Kiskunmajsai	12,91
Kunszentmiklósi	12,75
Bács-Kiskun megye	11,03
Dél-Alföld régió	10,98
Észak és Alföld országrész	13,75
Magyarország	9,79

Forrás: <http://köztár.hu/teruleti-adatok.html>

3. ábra Munkanélküliségi arány kistérségenként Bács-Kiskun megyében, 2010



Forrás: <http://köztár.hu/teruleti-adatok.html>



A projekt az Európai Unió
társfinanszírozásával valósul meg

MUNKAANYAG 1v1



A megye és a régió foglalkoztatottsági adataiból kitűnik, hogy az elmúlt 11 évben Bács-Kiskun megyében a foglalkoztatottak száma 12 900 fővel, 193 700 főre csökkent. Ugyanígy csökkenés állapítható meg a régiós és az országos adatokban is. (3. táblázat)

2. táblázat A foglalkoztatottak száma (2000–) [ezer fő]

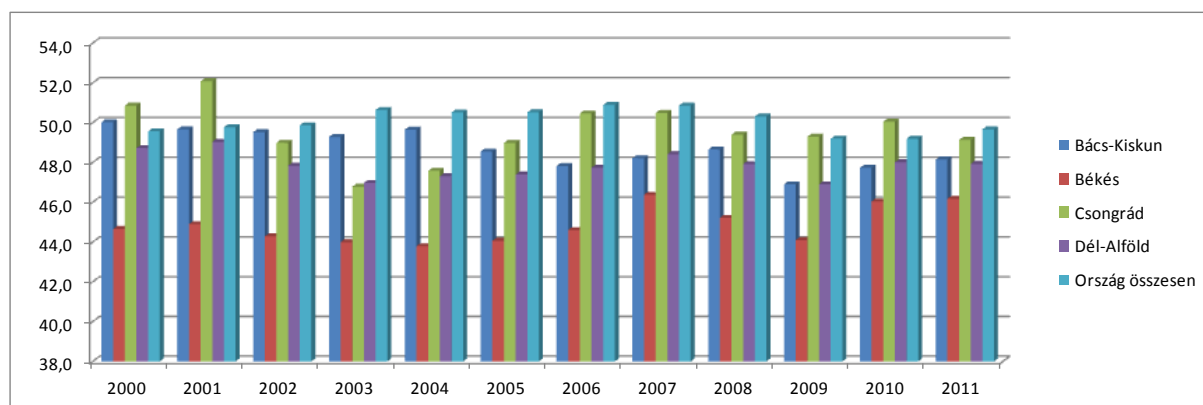
Területi egység	2000	2001	2002	2003	2004	2005	2006	2007	2008	2009	2010	2011
Bács-Kiskun	206,6	205,1	204,2	202,6	203,9	198,8	196,2	196,8	198,4	189,9	191,6	193,7
Békés	135,8	135,9	133,3	131,5	130,4	130,2	130,9	134,9	130,4	124,5	128,2	127,2
Csongrád	166,4	170	159,2	151,1	154,4	158,9	163,8	163,7	160,8	161,1	163,2	160,2
Dél-Alföld	508,8	511	496,7	485,2	488,7	487,9	490,9	495,4	489,6	475,5	483,1	481,1
Ország összesen	3856,2	3868,3	3870,6	3921,9	3900,4	3901,5	3930,1	3926,2	3879,4	3781,9	3781,2	3811,9

Forrás: www.ksh.hu

A foglalkoztatottak számánál beszédesebb és jobban összehasonlíthatóbb mind megyei, mind pedig régiós és országos szinten a foglalkoztatási ráta, amely 2000-től csökken a megyében, 2011-ben 48,2 % volt.

Az alábbi ábra (4. ábra) bemutatja a régió három megyéjének, a régióra illetve az országos szintre számított foglalkoztatási ráta adatokat, amelyből megállapítható, hogy a megyében és a régióban is csökkent az elmúlt 11 évben a foglalkoztatási ráta, amíg az országos érték hajszálnyi emelkedést mutat.

4. ábra Foglalkoztatási arány (2000–) [%]



Forrás: www.ksh.hu



A foglalkoztatási és a munkanélküliségi ráta mellett még a gazdasági aktivitási arány jellemezni egy térség, terület munkaerőpiacát, gazdasági aktivitását. Az alábbi táblázat (3. táblázat), összefoglalva mutatja be Bács-Kiskun megye 1998-2011 évek közötti időszakának foglalkoztatottsági, munkanélküliségi és aktivitási adatait. A táblázatból kitűnik, hogy bár a munkanélküliségi és foglalkoztatási arányok romlottak az évek során, az aktivitási arány azonban némi emelkedést mutat.

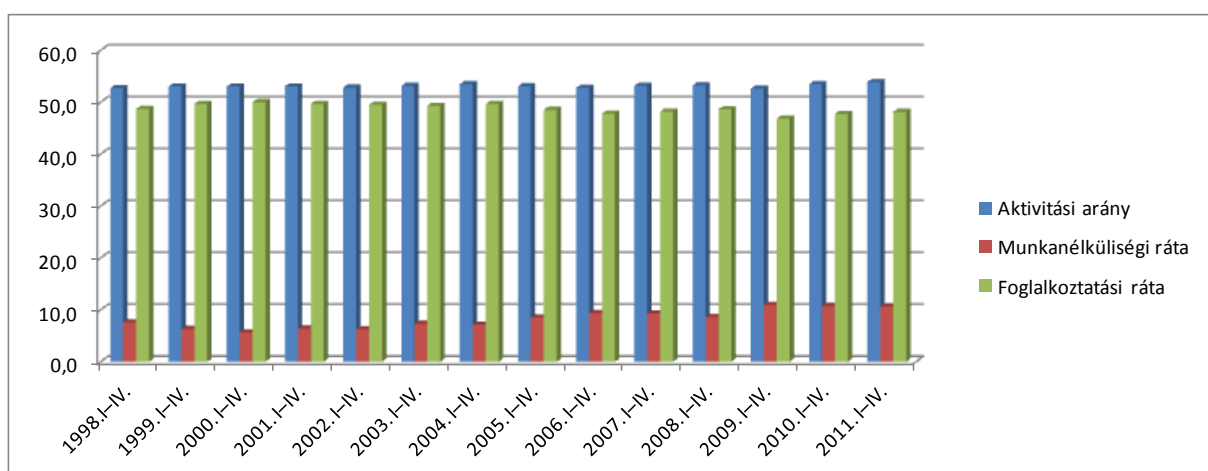
3. táblázat Főbb foglalkoztatási adatok Bács-Kiskun megyében, 1998-2011

Bács-Kiskun megye	Foglalkoztatottak	Munkanélküliek	Gazdaságilag		15–74 éves népesség	Aktivitási arány	Munkanélküliségi ráta	Foglalkoztatási ráta
			aktívak	nem aktívak				
ezer fő						%		
1998. I-IV.	201,2	16,5	217,7	195,2	412,9	52,7	7,6	48,7
1999. I-IV.	205,0	13,8	218,8	193,7	412,5	53,0	6,3	49,7
2000. I-IV.	206,6	12,4	219,0	194,0	413,0	53,0	5,7	50,0
2001. I-IV.	205,1	14,0	219,1	193,9	413,0	53,1	6,4	49,7
2002. I-IV.	204,2	13,6	217,8	194,5	412,3	52,8	6,2	49,5
2003. I-IV.	202,6	16,0	218,6	192,5	411,1	53,2	7,3	49,3
2004. I-IV.	203,9	15,7	219,6	191,1	410,7	53,5	7,1	49,6
2005. I-IV.	198,8	18,5	217,3	192,2	409,5	53,1	8,5	48,5
2006. I-IV.	196,2	20,4	216,6	193,7	410,3	52,8	9,4	47,8
2007. I-IV.	196,8	20,2	217,0	191,2	408,2	53,2	9,3	48,2
2008. I-IV.	198,4	18,7	217,1	190,7	407,8	53,2	8,6	48,7
2009. I-IV.	189,9	23,3	213,2	191,9	405,1	52,6	10,9	46,9
2010. I-IV.	191,6	23,1	214,7	186,8	401,4	53,5	10,8	47,7
2011. I-IV.	193,7	23,1	216,7	185,5	402,2	53,9	10,6	48,2

Forrás: www.ksh.hu

Összefoglalás- és áttekintésképpen a következő ábra egyben jeleníti meg a 1998-2011 évek közötti időszak munkanélküliségi, foglalkoztatási és aktivitási arányok alakulását. (5. ábra)

5. ábra Aktivitási, foglalkoztatási és munkanélküliségi arányok, Bács-Kiskun megye, 1998-2011 (%)



Forrás: www.ksh.hu



A legfrissebb KSH adatok alapján a munkanélküliségi ráta a 2011. évi 10,6 %-ról 2012. I. negyedévre 11,1 %-ra emelkedett a megyében, és szintén emelkedés tapasztalható a régiós és az országos értékek esetében is (4. táblázat).

4. táblázat A 15–74 éves népesség gazdasági aktivitása, 2012. I. negyedév (%)

Terület	Munkanélküliségi ráta	Aktivitási arány	Foglalkoztatási ráta
Bács-Kiskun megye	11,1	53,6	47,7
Dél-Alföld	11,6	53,2	47
Ország összesen	11,7	56	49,5

Forrás: Statisztikai tájékoztató Bács-Kiskun megye, 2012/1





2.1.2. Humán erőforrások

Kecskemét Megyei Jogú város lakónépessége 2011.01.01-én 113 275 fő volt, amely a 2001. évi népszámlálási adatokhoz képest 5,2 %-kal emelkedett. Azonban mind a három megye, mind pedig a régiós szinten csökkent a lakónépesség száma 2001 és 2011 között (5. táblázat).

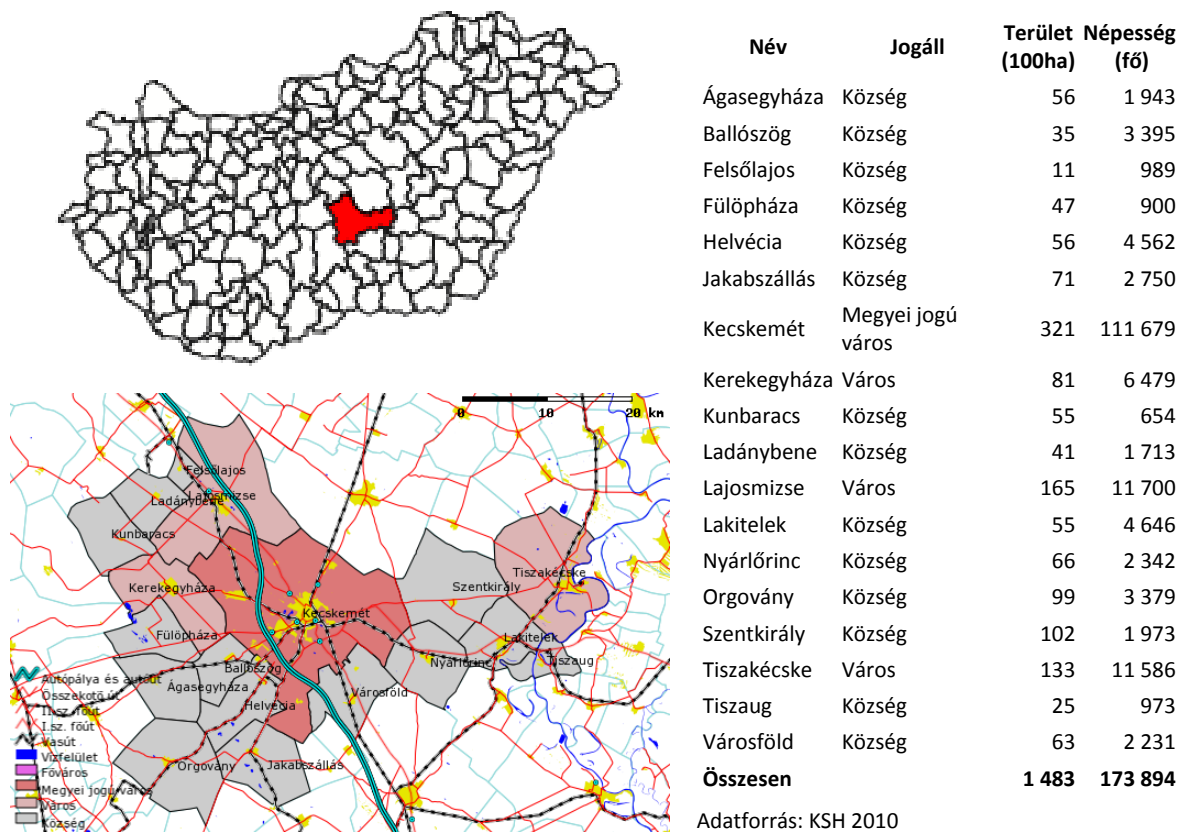
5. táblázat Lakónépesség száma 2001-2011

A lakónépesség száma (ezer fő)		
Régió, megye, főváros	2001	2011
Bács-Kiskun	547	521
Békés	398	362
Csongrád	433	418
Dél-Alföld együtt	1 378	1 301
Ország összesen	10 198	9 982

Forrás: <http://www.nepszamlalas.hu>

Az alábbi ábra a Kecskeméti kistérség alapadatait mutatja be, úgymint az idetartozó települések neveit, jogállásukat, területüket és népességüket 2010-ben (6. ábra).

6. ábra Kecskeméti kistérség

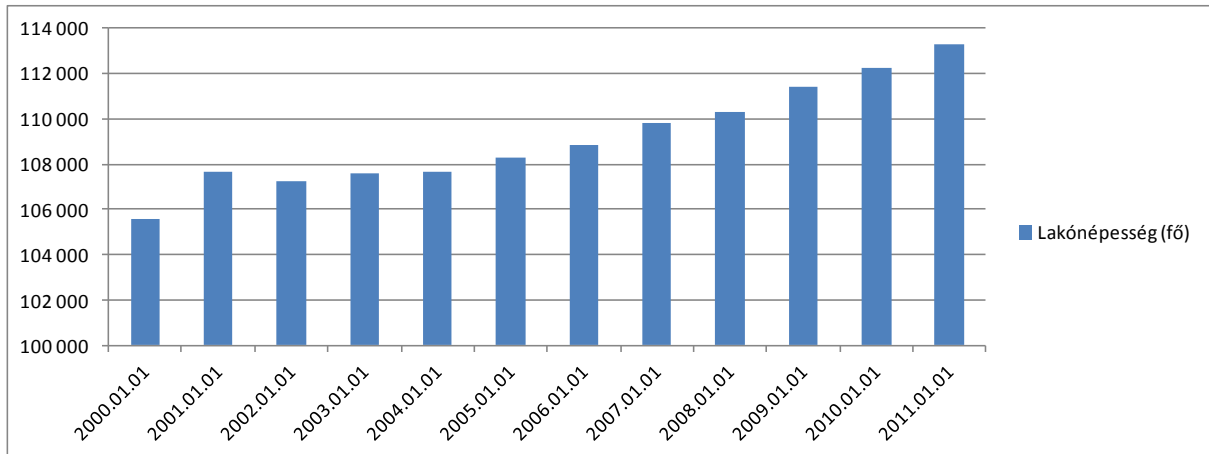




Demográfiai helyzet és folyamatok

Kecskemét Megyei Jogú Város lakónépessége a legnagyobb értelemszerűen, mind kistérségben, mind a régióban. Kecskemét lakónépességének változását 2000-2011 évek közötti időszakban az alábbi ábra mutatja be (8. ábra). Az előzőekben került bemutatásra, hogy a 113 275 fő, amely a 2001. évi népszámlálási adatokhoz képest 5,2 %-kal emelkedést mutat (7. ábra).

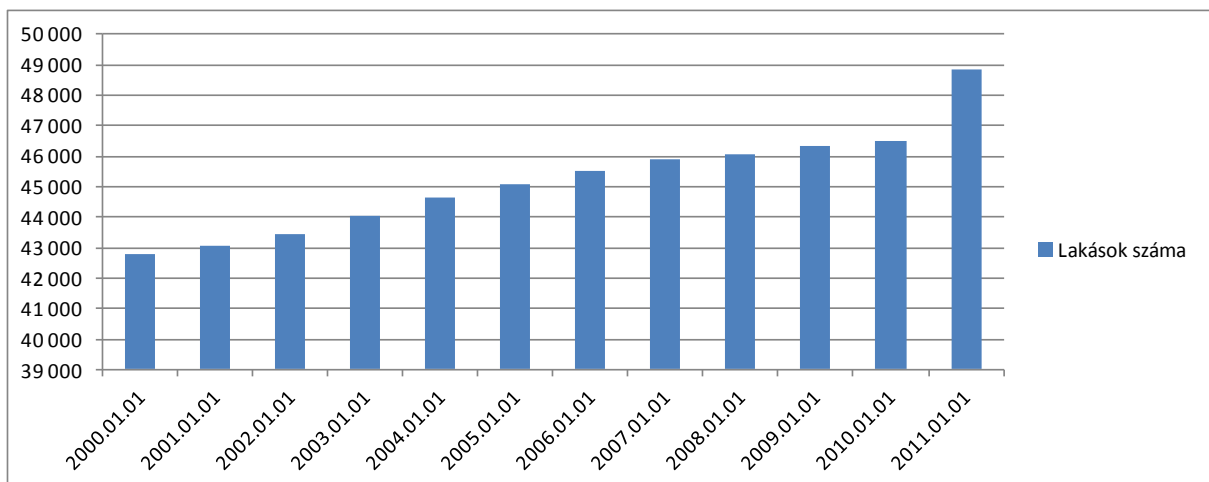
7. ábra Kecskemét lakónépessége, 2000-2011



Forrás: <http://www.ksh.hu/apps!/cp.hnt2.telep?nn=26684>

Mint megfigyelhető, a 2000-es évek eleji ingadozást követően 2005-től folyamatosan emelkedik a város lakónépessége, azonban a város területe csak 2010 és 2011 között változott, 32 136 hektárról 32 257 hektárra. A lakónépesség növekedésével párhuzamosan a lakások száma is növekedett 2000-2011 között, 9,3 %-kal emelkedett, amely jóval meghaladja a lakónépesség növekedési arányát. (8. ábra)

8. ábra Lakások száma Kecskeméten, 2000-2011



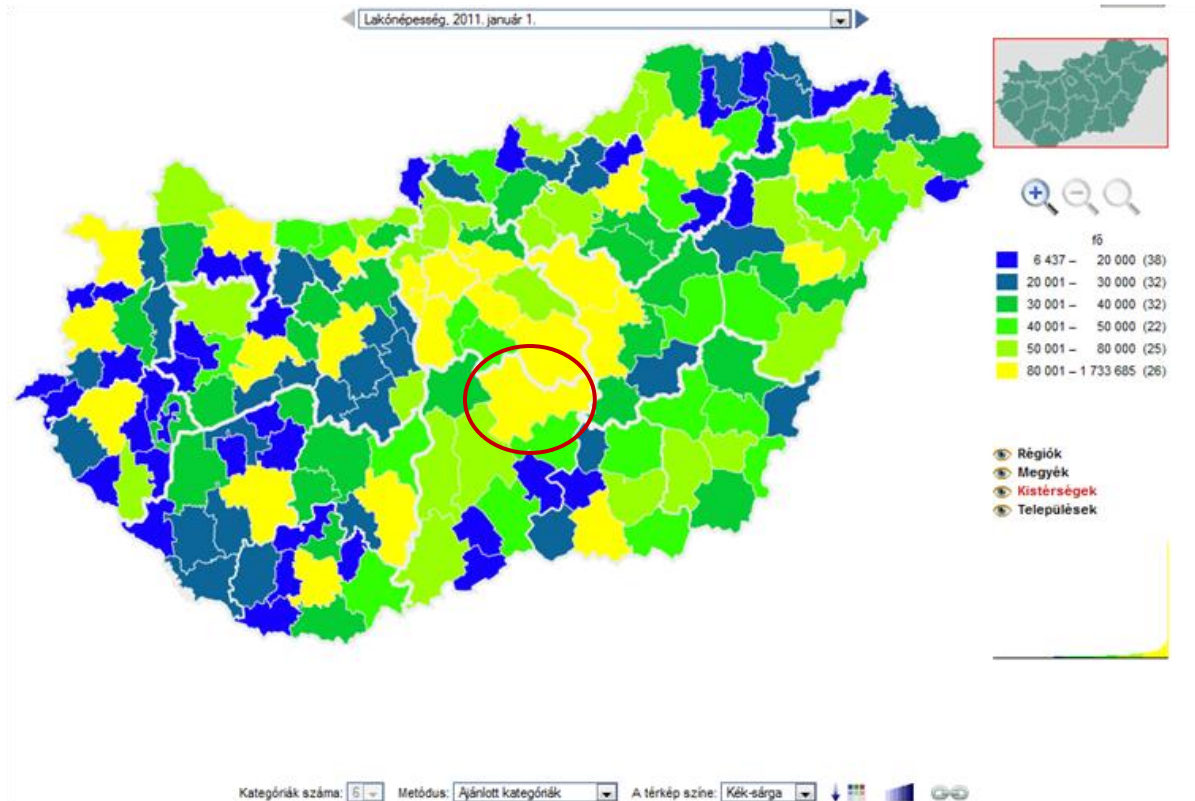
Forrás: <http://www.ksh.hu/apps!/cp.hnt2.telep?nn=26684>





A Kecskeméti kistérség lakónépessége 2011. január 1-i adat alapján 173 607 fő volt, amely a legmagasabb érték a megye egyéb kistérségeihez képest (9. ábra).

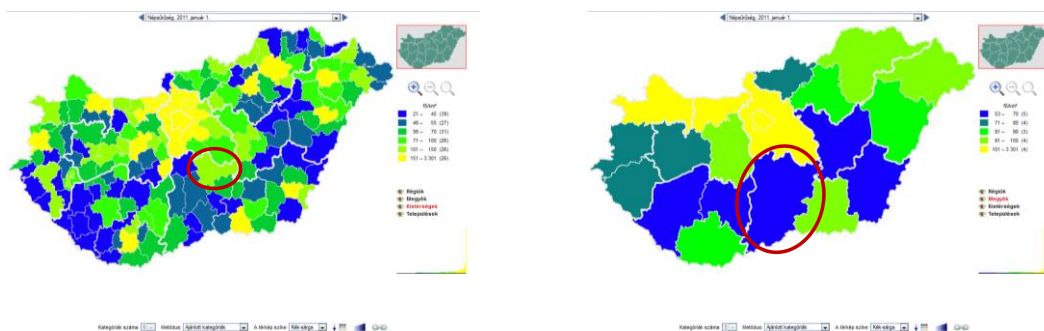
1. ábra Lakónépesség 2011



Forrás: <http://www.ksh.hu/interaktiv/terkepek/mo/nepesseg.html>

Bács-Kiskun megyében a Kecskeméti kistérség népsűrűségi mutatója a legmagasabb, 117 fő/km², amely mint az alábbi ábrán is megfigyelhető, országos értékek között is a második legnépesebb kategóriába tartozik, amíg megyére nézve a népsűrűséget, Bács-Kiskun megye a legritkábban lakott megyék közé tartozik a 62/fő/km² értékével (10. ábra).

9. ábra Kecskeméti kistérség és Bács-Kiskun megye népsűrűsége, 2011



Forrás: <http://www.ksh.hu/interaktiv/terkepek/mo/nepesseg.html>





A természetes szaporodás (az élveszületések és halálozások számának különbsége) a Bács-Kiskun megyében, de azon kívül a régió másik két megyéjében, a régióban és országosan is negatív volt 2001 és 2011 évek között, amelynek népességre vonatkozó következményeit már ismertette a tanulmány, azonban az alábbi táblázat (6. táblázat) tartalmazza a természetes szaporodás illetve fogyás értékei mellett a belföldi és nemzetközi vándorlás adatait is.

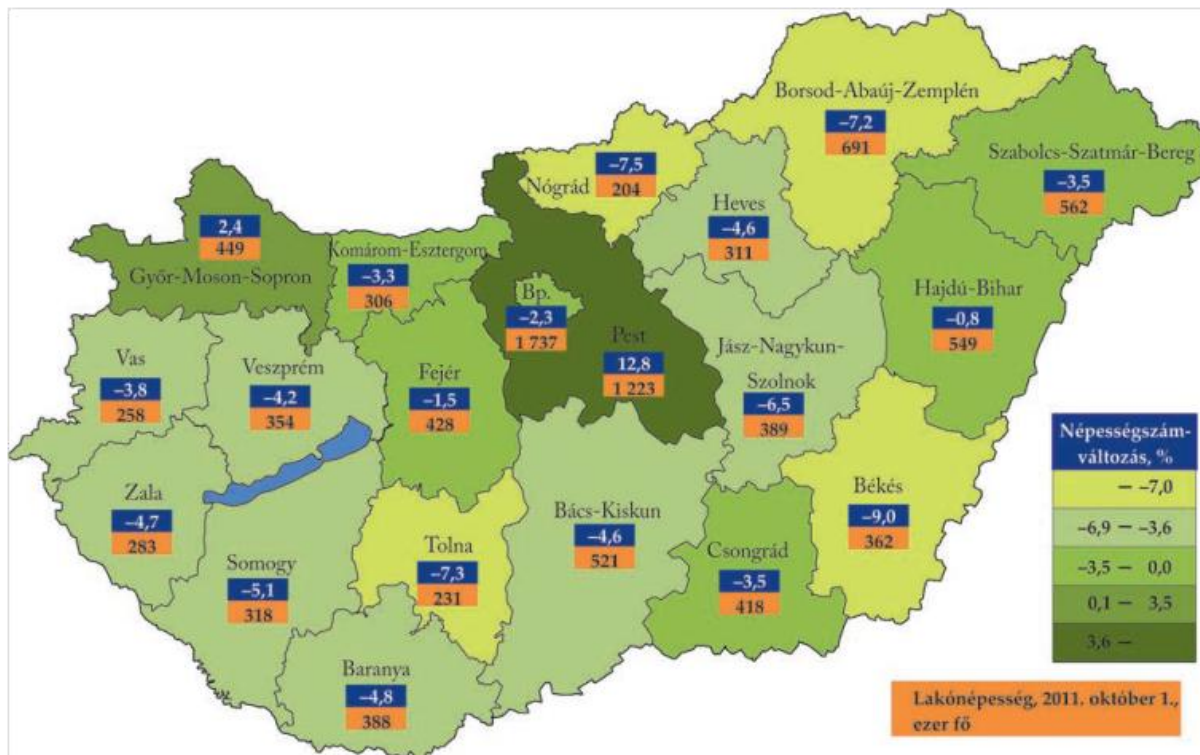
6. táblázat A lakónépesség száma és a népességszám változásának tényezői (ezer fő)

	2001	2001. február 1.–2011. október 1.		2011
		természetes szaporodás, illetve fogyás	belföldi és nemzetközi vándorlás	
Bács-Kiskun	547	-25	0	521
Békés	398	-27	-9	362
Csongrád	433	-20	5	418
Dél-Alföld együtt	1 378	-73	-4	1 301
Ország összesen	10 198	-387	171	9 982

Forrás: www.ksh.hu

Az alábbi térképen a látható, hogy Bács-Kiskun megye lakónépessége 4,6 %-kal csökkent 2001 és 2011 között.

10. ábra A lakónépesség száma és változása megyénként, 2001 február 1. és 2011. október 1. között

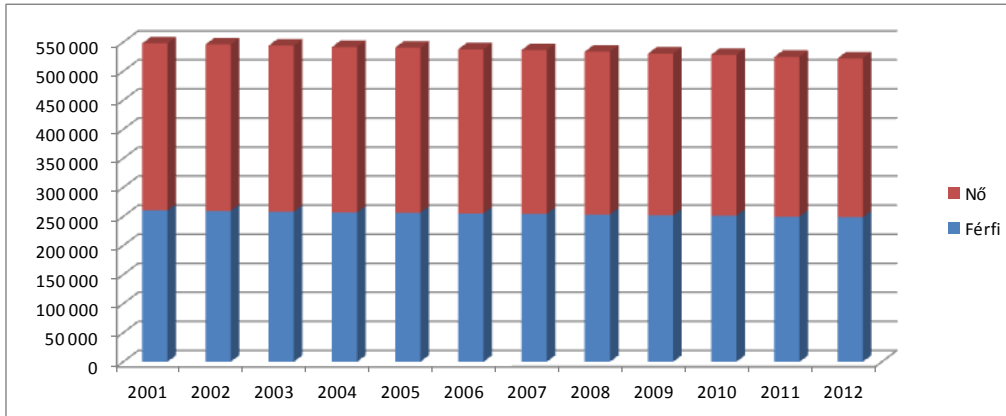


Forrás: 2011. ÉVI NÉPSZÁMLÁLÁS 1. Előzetes adatok, Központi Statisztikai Hivatal, Budapest 2012



A lakosság nemek szerinti összetételét vizsgálva Bács-Kiskun megyét az elmúlt 10 évben megállapítható, hogy a nők aránya 52-53 % érték körül mozog, a nők és férfiak számának változását pedig az alábbi ábra mutatja be (12. ábra).

11. ábra Lakónépesség nem szerint Bács-Kiskun megyében január 1., 2011-2012



Forrás: www.ksh.hu

Bács-Kiskun megye lakónépességének korcsoport szerinti változását 2001. január 1. és 2012. január 1. között vizsgálva megállapítható, hogy a 0-14 éves korcsoportban az időszak alatt 21 %-kal csökkent a lakónépesség száma, amíg a 15-64 éves korcsoportban az érték már csak 3 %-os csökkénstől ad információt, a 65 év felettek száma viszont 8-kal emelkedett. Ugyanezek a tendenciák figyelhetők meg a régió másik két megyéjét, a régiót, illetve az országos adatokat vizsgálva.

7. táblázat A lakónépesség korcsoport szerint, január 1. (2001–2012)

		2001	2012	Változás
0–14 éves korcsoport	Bács-Kiskun	93 876	74 588	79%
	Békés	66 711	47 309	71%
	Csongrád	69 063	56 730	82%
	Dél-Alföld	229 650	178 627	78%
	Ország összesen	1 691 997	1 441 842	85%
15–64 éves korcsoport	Bács-Kiskun	369 340	356 597	97%
	Békés	268 301	242 259	90%
	Csongrád	294 592	288 873	98%
	Dél-Alföld	932 233	887 729	95%
	Ország összesen	6 963 321	6 835 357	98%
65–X éves korcsoport	Bács-Kiskun	84 738	91 127	108%
	Békés	66 907	68 172	102%
	Csongrád	66 859	73 763	110%
	Dél-Alföld	218 504	233 062	107%
	Ország összesen	1 544 980	1 680 532	109%
Ország mindösszesen		10 200 298	9 957 731	98%

Forrás: http://www.ksh.hu/docs/hun/xstadat/xstadat_eves/i_wdsd004a.html adatai alapján számított



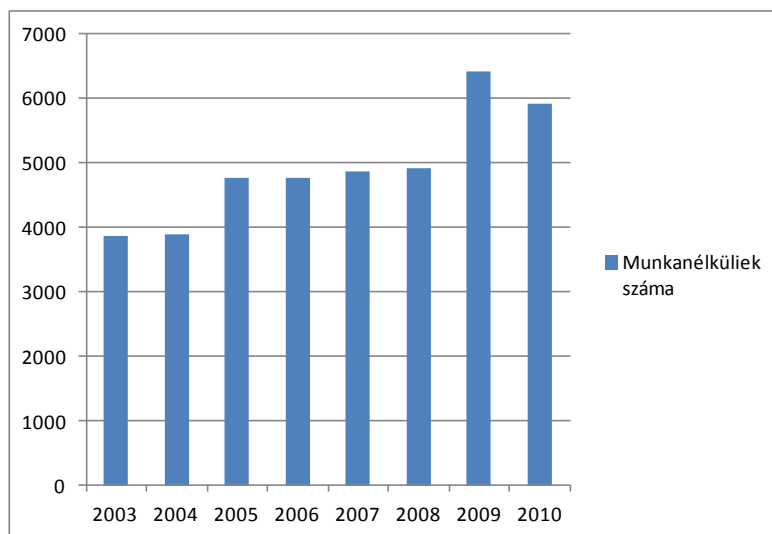


Foglalkoztatottsági jellemzők

A megye foglalkoztatási adatait már az előző alfejezet ismertette, így jelen alfejezetben a Kecskeméti kistérség foglalkoztatottsági összetételének vizsgálatára kerül sor a 15-74 éves korosztály körében a 2003 és 2010 közötti időszakon.

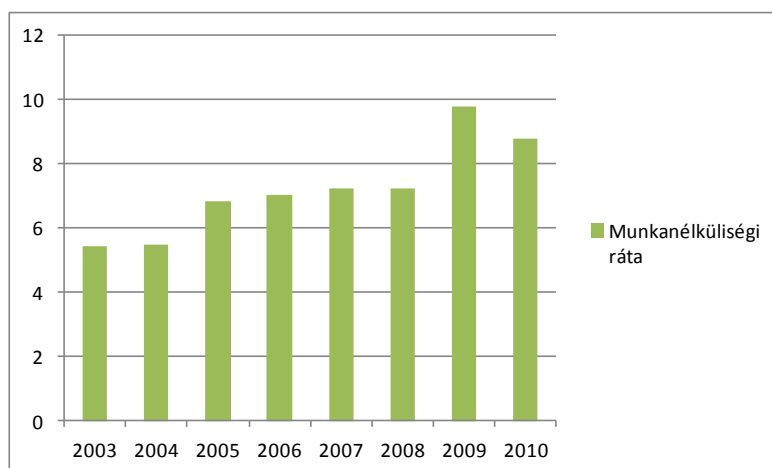
Az alábbi táblázatok a munkanélküliek számát, a munkanélküliségi rátát mutatja be. Megfigyelhető, hogy a munkanélküliek száma 7 év alatt a kistérségben folyamatosan emelkedett, a 2009. évi csúcs után 2010-ben számuk 5914 fő (8. táblázat), a ráta pedig 8,81 % volt (9. táblázat).

8. táblázat Munkanélküliek száma, Kecskeméti kistérség, 2003-2010



Forrás: <http://kisterseg.munka.hu/index.php>

9. táblázat Munkanélküliségi ráta (%), Kecskeméti kistérség, 2003-2010



Forrás: <http://kisterseg.munka.hu/index.php>

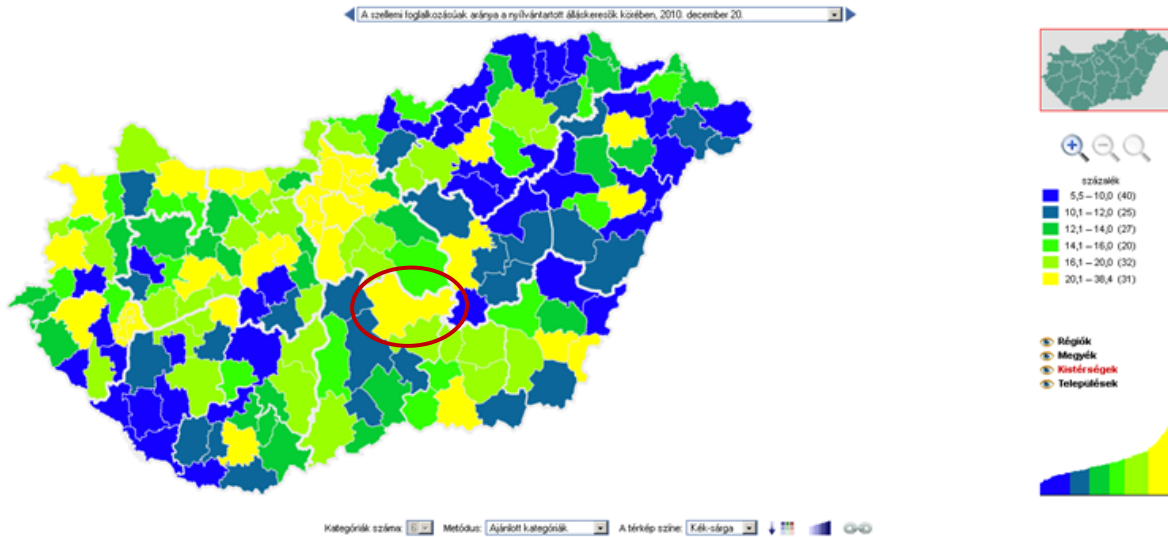
Ebben az időszokban a kistérség foglalkoztatási rátája 52%-ról 47 %-ra, 61 191 főre csökkent.





A kistérségben a nyilvántartott álláskeresőik körében 2010. év végén a szellemi foglalkozásúak aránya 21,6 % volt, amely a legmagasabb érték volt a megyében (13. ábra). Bács-Kiskun megyére vizsgálva a mutatót 16,1 %-os volt ez az érték, amíg Budapesten volt a legmagasabb ez az arány, 38,4%.

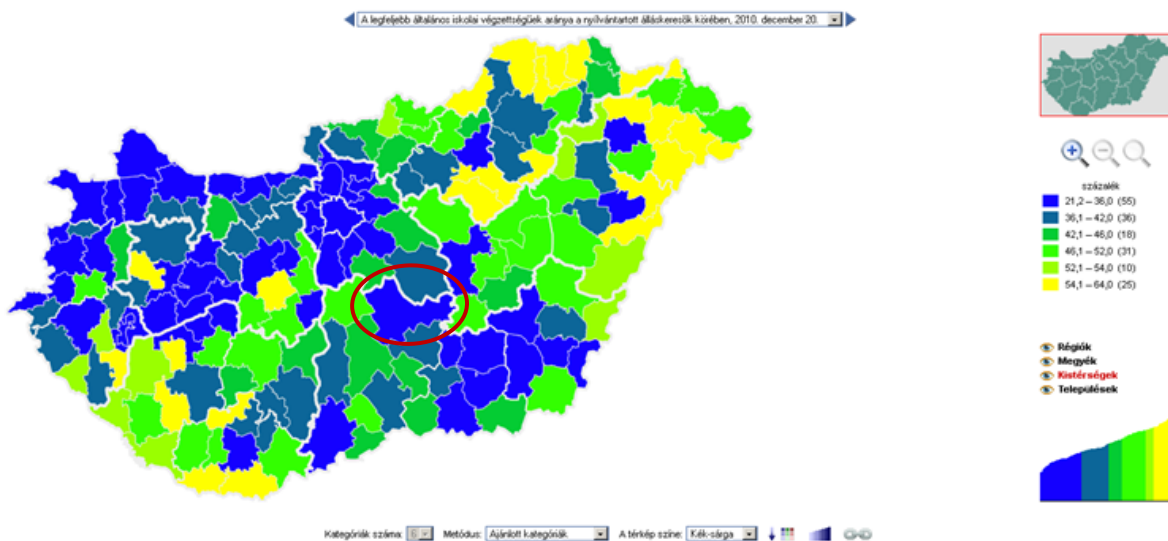
12. ábra Szellemi foglalkozásúak aránya a nyilvántartott álláskeresőik körében, 2010. december 20.



Forrás: <http://www.ksh.hu/interaktiv/terkepek/mo/munkan.html?mapid=QLF001>

A legfeljebb általános iskolai végzettséggel rendelkezők aránya az álláskeresőik körében 35,7 % a Kecskeméti kistérségben, amelynél a Bajai kistérség adata jobb csak a megyében, ott ez az érték 31,2 %. A kistérségi adatok országos szinten történő összehasonlításakor megfigyelhető, hogy Bács-Kiskun megye kistérségei még a középmezőnyben találhatók, vannak rosszabb értékkel rendelkező kistérségek az országban (15. ábra).

13. ábra A legfeljebb általános iskola végzettségűek aránya az álláskeresőik körében (%), 2010. december 20.

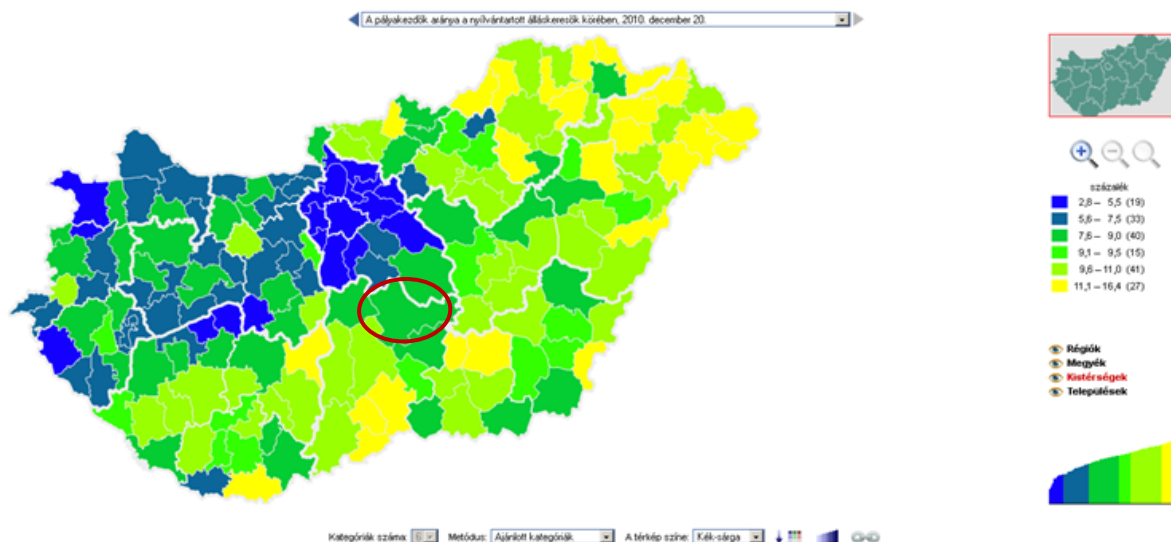


Forrás: <http://www.ksh.hu/interaktiv/terkepek/mo/munkan.html?mapid=QLF001>



A pályakezdek arányát vizsgálva a nyilvántartott álláskeresők körében, megállapítható, hogy 2010 év végén a Kecskeméti kistérségben az álláskeresők 8,4%-a volt pályakezdő, amely a megye kistérségei közül a legalacsonyabb, azonban az országos összehasonlítást nézve, ez az arány csak a középmezőnyben helyezkedik el.

14. ábra Pályakezdek aránya a nyilvántartott álláskeresők körében, 2010. december 20.



Forrás: <http://www.ksh.hu/interaktiv/terkepek/mo/munkan.html?mapid=QLF001>

A nyilvántartott 33 241 fő álláskereső 52%-a nő, 11 %-a pályakezdő, 16 %-a pedig 25 éven aluli Bács-Kiskun megyében a 2012. márciusi adatok alapján.

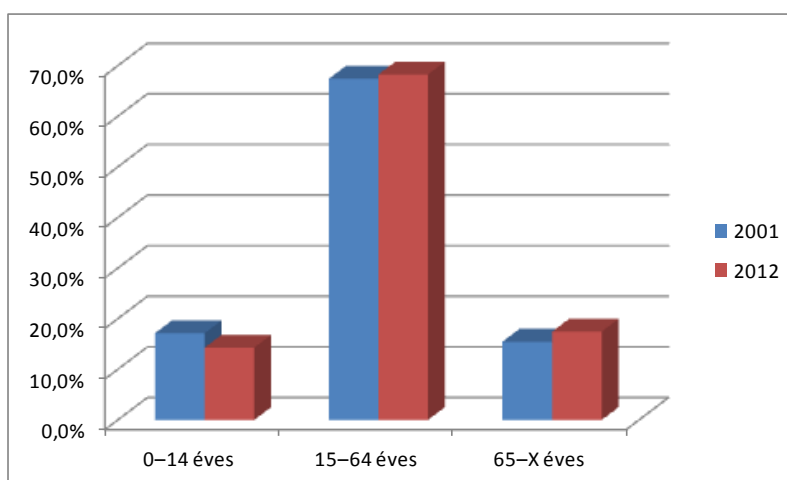
A munkanélküliek szakmai végzettség szerinti összetétele a térségen belül is heterogén képet mutat. A kisebb községekre jellemzőbbek azok a foglalkozások, amelyek inkább a mezőgazdasághoz, a szövetkezetekben korábban működő melléküzemágakhoz köthetők, míg a nagyobb településeknél, városoknál dominánsabb a szolgáltató ágazathoz kötődő munkakör. Az viszont egyértelműen kijelenthető, hogy minden településen az egyéb fizikai (segédmunka) foglalkozás volt a legnagyobb arányú.

Humánkapacitások

Kecskemétnek köszönhetően a kistérség meglehetősen fiatalos korösszetételű: magas a 20 év alatti népesség aránya és alacsony a 60 évnél idősebbek részesedése, a vitalitási index kiemelkedő mind a megyében, mind a régióban.

A megye 2012 évi lakónépessége között a 0-14 éves korcsoport aránya 14,3 %, a 16-64 évesek 68,3 %-ot, a 65 éven felüliek pedig 17,4 %-ot képviselnek. Ezek az arányok az elmúlt 11 évben megváltoztak, főleg a 0-14 éves korcsoport és a 65 éven felüliek esetében figyelhető meg jelentős elmozdulás, előbbiek aránya csökkent ((2,8 százalékponttal), amíg utóbbiaké emelkedett – 1,9 százalékponttal (16. ábra).

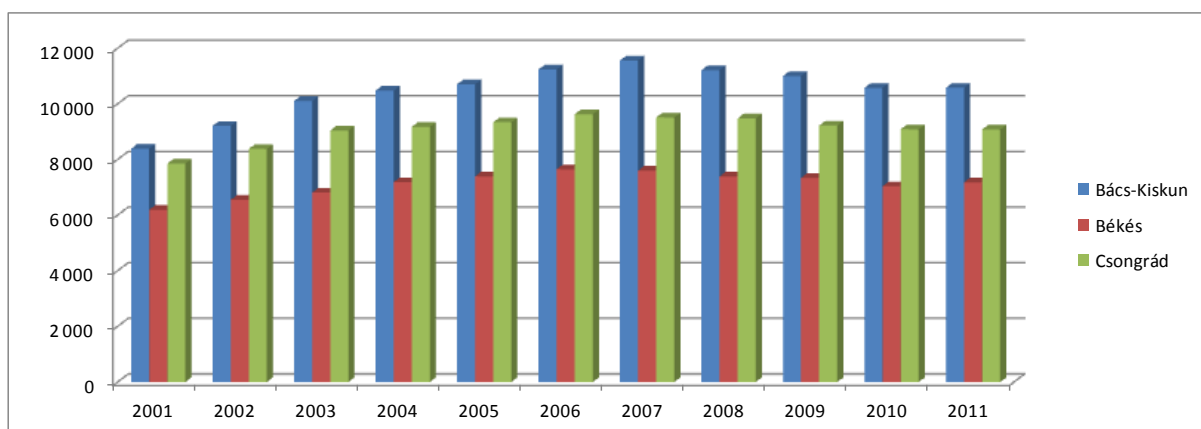
15. ábra Bács-Kiskun megye lakónépességének korcsoporti arányai (%), 2001,2012



Forrás: http://www.ksh.hu/docs/hun/xstadat/xstadat_eves/i_wdsd004a.html adatai alapján számított

A régióban állandó lakhellyel rendelkező felsőfokú alap- és mesterképzésben részt vevő nappali tagozaton tanulók számának változását az alábbi ábra (17. ábra) mutatja be, 2011-ben a Bács-Kiskun megyében élők közül 10 581 fő tanult nappali felsőfokú képzésen.

16. ábra Felsőfokú alap- és mesterképzésben részt vevő nappali tagozaton tanulók száma a hallgatók állandó lakóhelye szerint (2001–)



Forrás: http://www.ksh.hu/docs/hun/xstadat/xstadat_eves/i_zoi012.html



A projekt az Európai Unió
társfinanszírozásával valósul meg

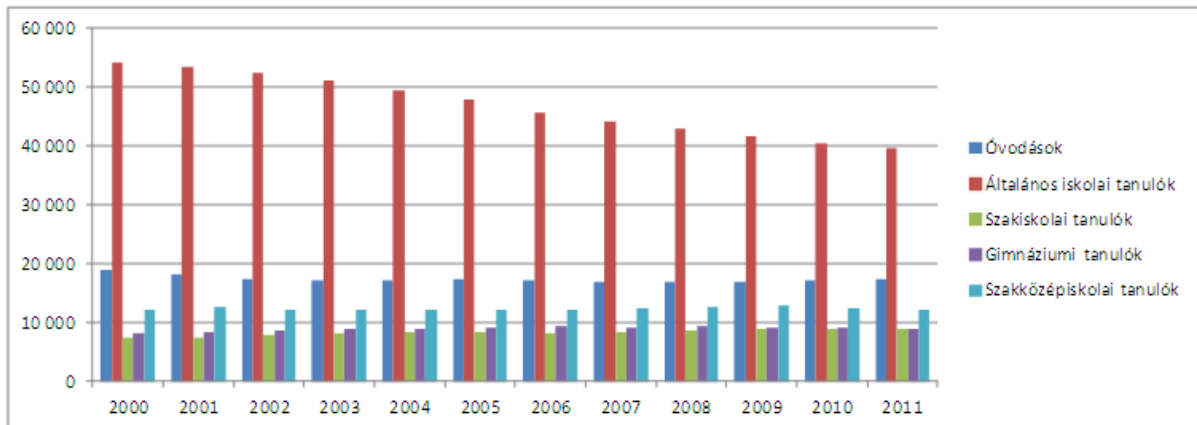
MUNKAANYAG 1v1





A megyében közoktatásban tanulók számának változását az alábbi táblázat és ábra (18. ábra) mutatja be, amelyből látszik, hogy az elmúlt 11 évben az óvodások száma 8 %-kal, általános iskolásoké 27 %-kal csökkent, a gimnáziumi 9 %-kal, szakiskolai tanulók száma pedig 21 %-kal emelkedett. A szakközépiskolai tanulók száma lényegében nem változott.

17. ábra Közoktatásban tanulók száma (2000–2011)



	2000	2001	2002	2003	2004	2005	2006	2007	2008	2009	2010	2011
Óvodások	18 900	18 086	17 395	17 052	17 170	17 369	17 246	16 919	16 940	16 944	17 210	17 322
Általános iskolai tanulók	54 100	53 396	52 494	51 163	49 412	47 862	45 589	44 150	42 871	41 675	40 387	39 660
Szakiskolai tanulók	7 290	7 485	7 956	8 177	8 366	8 307	8 259	8 464	8 685	8 928	8 992	8 830
Gimnáziumi tanulók	8 170	8 318	8 774	8 903	9 004	9 143	9 322	9 221	9 340	9 078	9 107	8 936
Szakközépiskolai tanulók	12 085	12 560	12 106	12 092	12 096	12 200	12 241	12 358	12 600	12 880	12 310	12 074

Forrás: http://www.ksh.hu/docs/hun/xstadat/xstadat_eves/i_zoi011.html



Az alkalmazásban állók 2012. I. negyedévi számát gazdasági ág szerint az alábbi táblázat ismerteti.

10. táblázat Az alkalmazásban állók száma gazdasági ág szerint, 2012. I. negyedév

Gazdasági ág	Fizikai foglalkozású	Szellemi foglalkozású	Összesen	Ebből: teljes munkaidős
	fő			
A Mezőgazdaság, erdőgazdálkodás, halászat	4 860	1 298	6 158	5 108
B Bányászat, kőfejtés	43	22	65	60
C Feldolgozóipar	26 395	7 425	33 820	30 663
D Villamosenergia-, gáz-, gőzellátás, légkondicionálás	119	67	186	167
B+C+D Ipar, víz- és hulladékgazdálkodás nélkül	26 558	7 514	34 071	30 890
E Vízellátás, szennyvíz gyűjtése, kezelése, hulladékgazdálkodás, szennyeződésmentesítés	1 414	484	1 898	1 738
B+C+D+E Ipar	27 972	7 998	35 969	32 628
F Építőipar	3 731	1 207	4 938	4 311
G Kereskedelem, gépjárműjavítás	8 552	4 658	13 211	10 971
H Szállítás, raktározás	3 299	846	4 145	3 792
I Szálláshely-szolgáltatás, vendéglátás	2 346	482	2 827	1 979
J Információ, kommunikáció	97	481	578	518
K Pénzügyi, biztosítási tevékenység	70	867	938	822
L Ingatlanügyletek	356	415	771	634
M Szakmai, tudományos, műszaki tevékenység	572	905	1 478	1 243
N Adminisztratív és szolgáltatást támogató tevékenység	1 678	388	2 067	1 408
O Közigazgatás, védelem; kötelező társadalombiztosítás	3 705	5 328	9 034	8 806
P Oktatás	2 236	9 049	11 285	10 222
Q Humán-egészségügyi, szociális ellátás	4 241	6 556	10 797	8 923
R Művészet, szórakoztatás, szabad idő	405	772	1 177	1 026
S Egyéb szolgáltatás	411	247	658	522
A-S Összesen	64 531	41 498	106 029	92 915
Ebből:				
versenyszféra	53 499	20 005	73 504	63 653
költségvetési szféra	10 131	20 123	30 254	27 409

Forrás: www.ksh.hu/docs/hun/xftp/megy/121/bacs121.xls



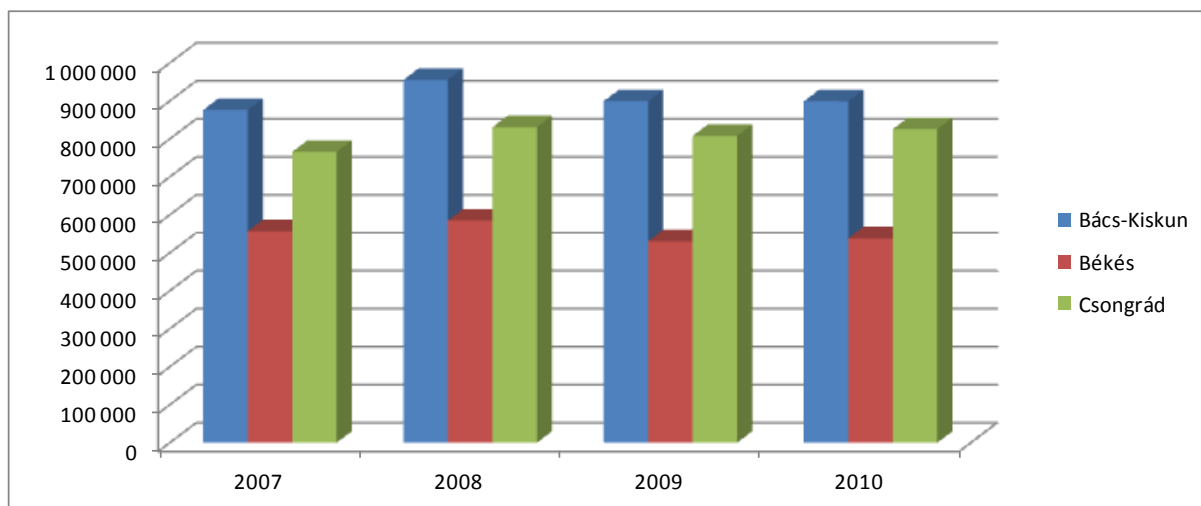
2.1.3. Gazdasági bázis

A '90-es évek közepe óta a piacgazdaság szereplőinek száma gyors növekedést mutat országos, megyei és térségi szinten is. A rendszerváltás óta eltelt két évtizedben a változó társadalmi-gazdasági folyamatok jelentős hatást gyakoroltak az össznépeség és ezen belül leginkább a fiatalok gazdasági aktivitásának alakulásában. A foglalkoztatottak száma évről-évre csökken, ami egyrészt a magas munkanélküliséggel, másrészt a képzési idő kitolódásával magyarázható. A vállalkozási kapacitást vizsgálva viszont a vállalkozásélénkülés és vállalkozás sűrűség a kecskeméti kistérségben – főleg Kecskemétnek köszönhetően – az ország kistérségei között megfelelő helyet foglal el.

A bruttó hazai termék termelése a Kecskeméti Kistérségben

A dél-alföldi régió bruttó hazai termék 2007 és 2010 közötti változását az alábbi ábra (19. ábra) mutatja be, amelyen látható, hogy az ingadozások ellenére is Bács-Kiskun megye GDP-je a legmagasabb a három megye értékei között, értéke 898 952 millió Forint volt 2010-ben.

18. ábra Bruttó hazai termék (GDP) 2007-[piaci beszerzési áron, millió Ft]

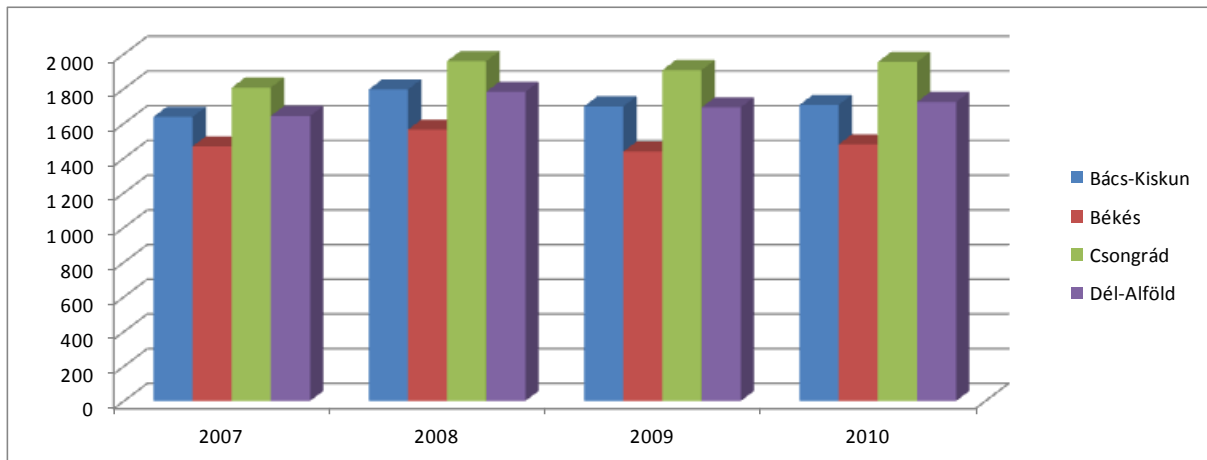


Forrás: http://www.ksh.hu/docs/hun/xstadat/xstadat_eves/i_qpt013.html

Az egy főre jutó GDP érték – 1 707 ezer Ft – alapján Bács-Kiskun megye 2010-ben a 14. helyet foglalta el a megyék rangsorában, amíg a régió másik két megyéi, Békés a 18., Csongrád azonban a 10. helyen voltak.

A következő ábrán kerül bemutatásra az egy főre jutó GDP értékének változása a régióban és a régió megyéiben 2007-2010 között (20. ábra). Az egy főre jutó bruttó hazai termék az országos átlag százalékában Bács-Kiskun megyében 2010-ben 63,8 % volt, amíg Békés megyében 55,3 %, Csongrád megyében 73,1 %, a Dél-alföldi régióban 64,4 % volt.

19. ábra Egy főre jutó bruttó hazai termék, ezer Ft

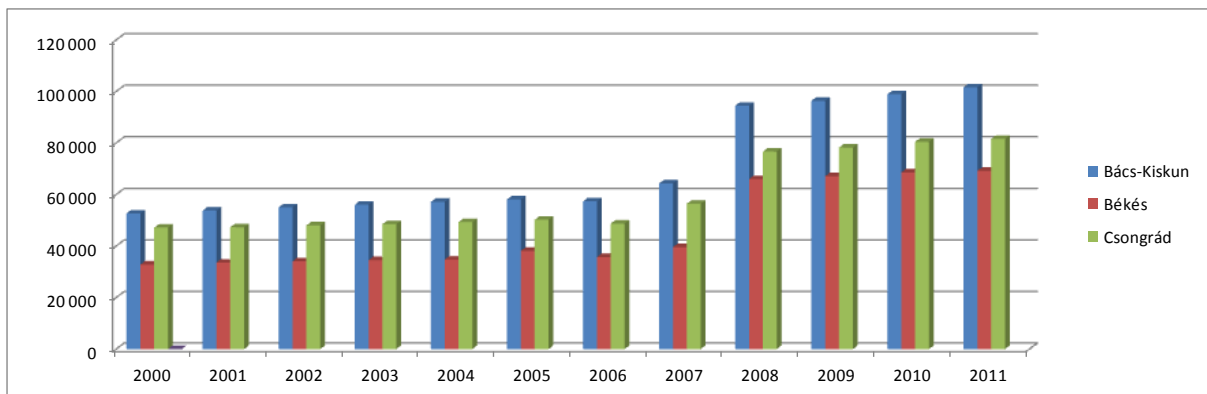


Forrás: http://www.ksh.hu/docs/hun/xstadat/xstadat_eves/i_qpt014.html

Gazdasági szervezetek és vállalkozások a megyében

A regisztrált gazdasági szervezetek száma Bács-Kiskun megyében 2000 és 2011 között majdnem duplájára emelkedett (193 %), 101 609 gazdasági szervezet volt regisztrálva 2011-ben. Ugyanezen időszak alatt Csongrádban 71 %-kal, Békésben azonban meghaladta a kétszeres növekedést (211 %) mutat, a jelenlegi 81 606 db regisztrált gazdasági szervezetével (21. ábra)

20. ábra Regisztrált gazdasági szervezetek 2000-2011



Forrás: http://www.ksh.hu/docs/hun/xstadat/xstadat_eves/i_qvd003.html

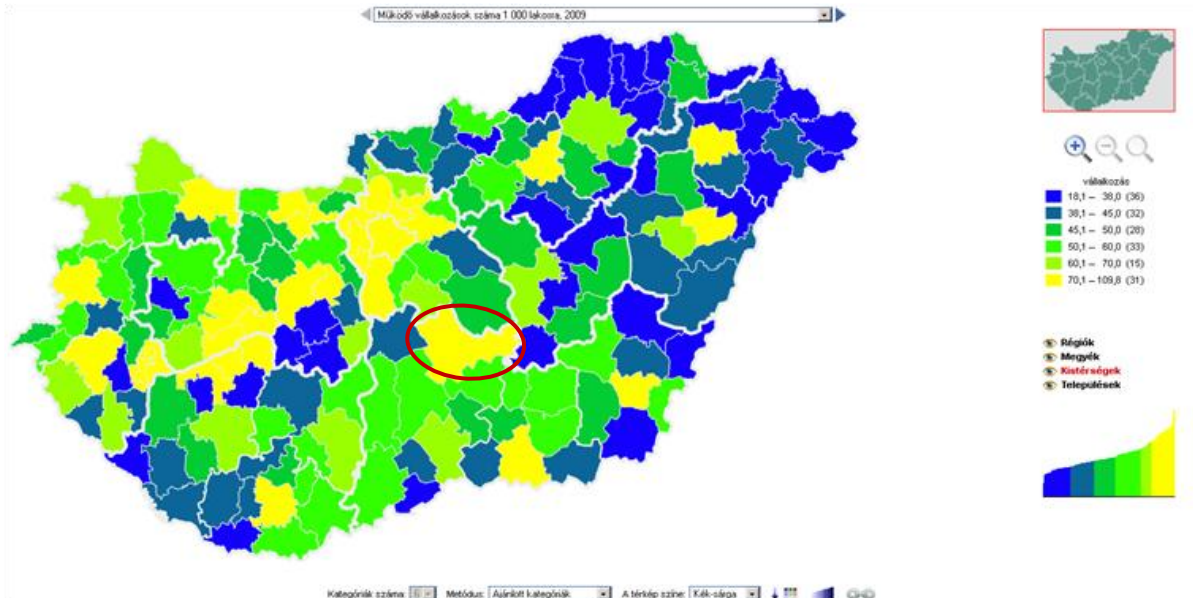
A megyében található vállalkozások 24 %-a társas vállalkozás, a fennmaradó 76 % pedig egyéni vállalkozás, a nonprofit szervezetek száma 2011-ben 4 721 darab volt.

A Kecskeméti kistérség gazdasági szervezeteinek jellemzőinek és összetételének 2009. évi adatokon történő összehasonlítását a következő ábrák mutatják be.



A 22. ábra a kistérségek működő vállalkozásainak számát mutatja be 1000 lakosra vetítve, amelyen látszik, hogy Bács-Kiskun megyében a legmagasabb értéke a Kecskeméti kistérségnek van, 74,6 vállalkozással. A megyében csak egyetlen kistérség olyan kistérség van (Bácsalmási kistérség), ahol a leggyengébb kategóriában van a mutató.

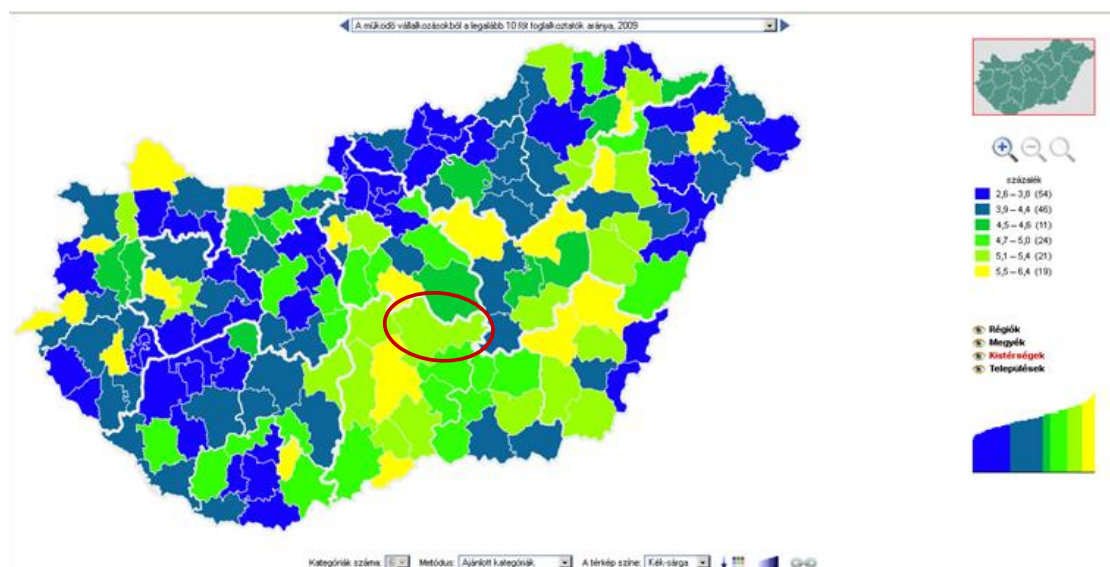
21. ábra Működő vállalkozások száma 1 000 főre, 2009



Forrás: <http://www.ksh.hu/interaktiv/terkepek/mo/gazdsz.html>

A működő vállalkozásokból a legalább 10 főt foglalkoztatók aránya a Kecskeméti kistérségben 5,2 % volt 2009-ben, amelynél a megyében a Kiskőrösi és a Bácsalmási kistérségekben található magasabb érték (23. ábra).

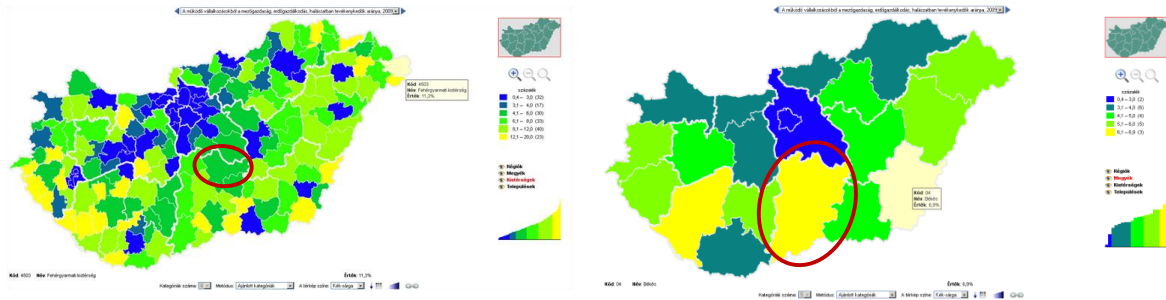
22. ábra Működő vállalkozásokból a legalább 10 főt foglalkoztatottak aránya, 2009





A működő vállalkozásokból a mezőgazdaságban, erdőgazdaságban és halászatban tevékenykedők aránya Kecskemét kistérségben 4,1 %, amely az országos értékhez viszonyítva az alacsonyabb értékű kategóriákba tartozik, viszont megyére nézve az értéket, Bács-Kiskun megye a legmagasabb kategóriában található a 6,1 %-os értékével (24. ábra).

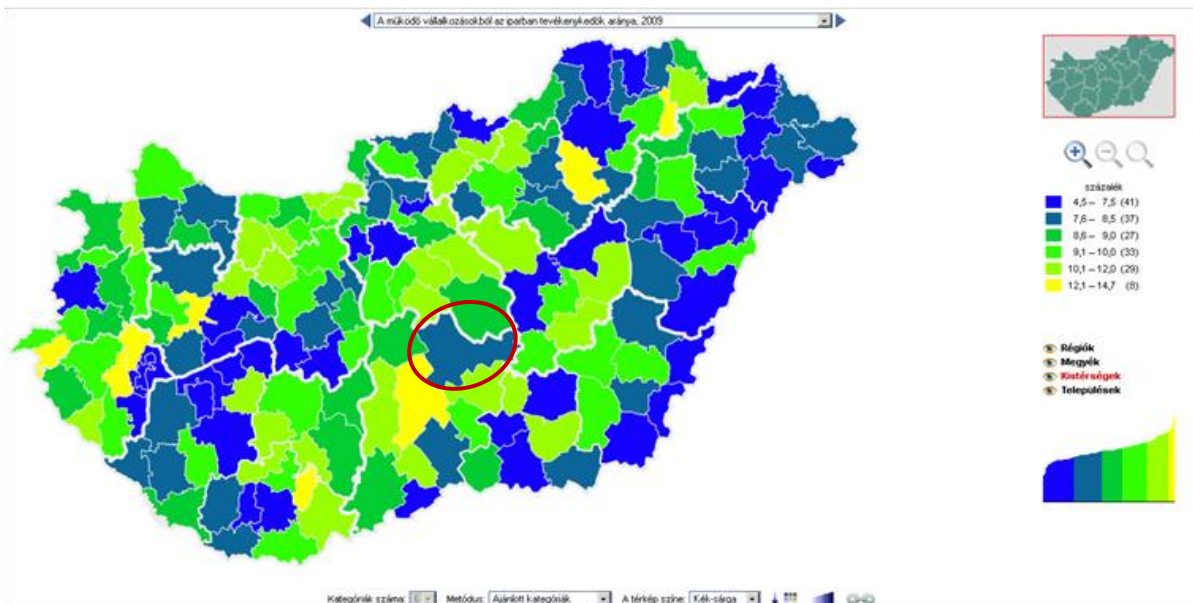
23. ábra Működő vállalkozásokból a mezőgazdaságban, erdőgazdaságban és halászatban tevékenykedők aránya, 2009



Forrás: <http://www.ksh.hu/interaktiv/terkepek/mo/gazdsz.html>

Az ipar oldaláról vizsgálva az előző kérdést, a Kecskeméti kistérségben a működő vállalkozásokból az iparban tevékenykedők aránya 8,4 % volt, amelyhez hasonlóan alacsony értéket csak a Kiskunhalasi (8,4 %) és Bácsalmási (7,0 %) kistérségek esetében találunk, a legmagasabb arány a Kiskőrösi kistérségben volt, 14,1 % (25. ábra).

24. ábra Működő vállalkozásokból az iparban tevékenykedők aránya, 2009



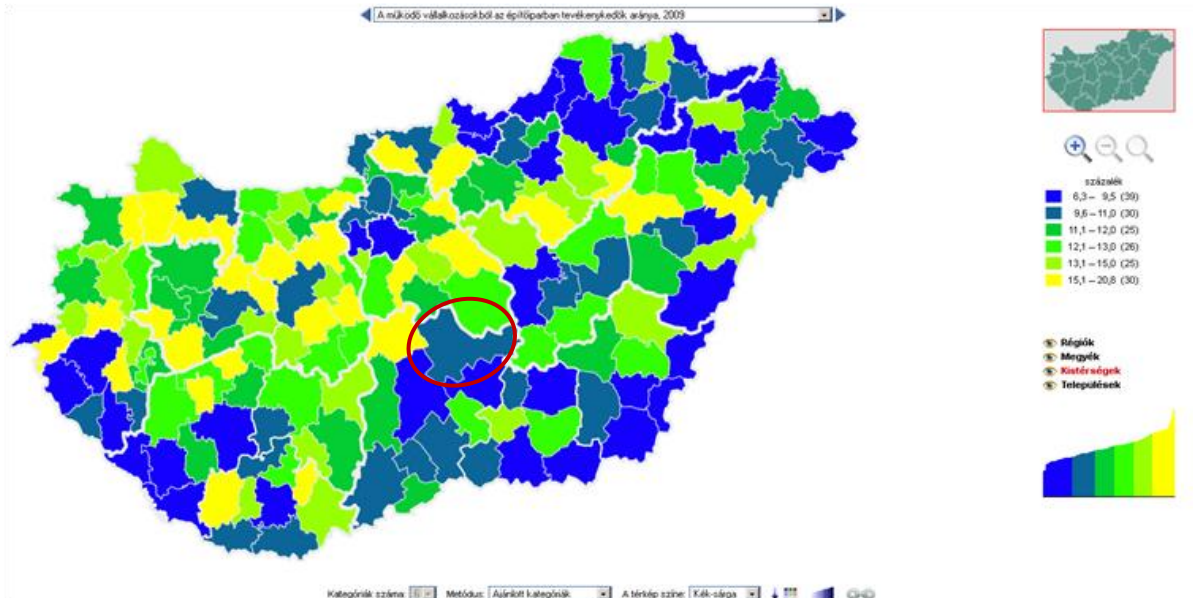
Forrás: <http://www.ksh.hu/interaktiv/terkepek/mo/gazdsz.html>





Az építőiparban tevékenykedők aránya a működő vállalkozásokhoz viszonyítva 10,0 % a Kecskeméti kistérségben, Bács-kiskun megyében pedig 10,3 %. A legmagasabb arányban a Kunszentmiklósi kistérségben található az építőiparban tevékenykedők aránya, 16,2 %-os értékkel (26. ábra).

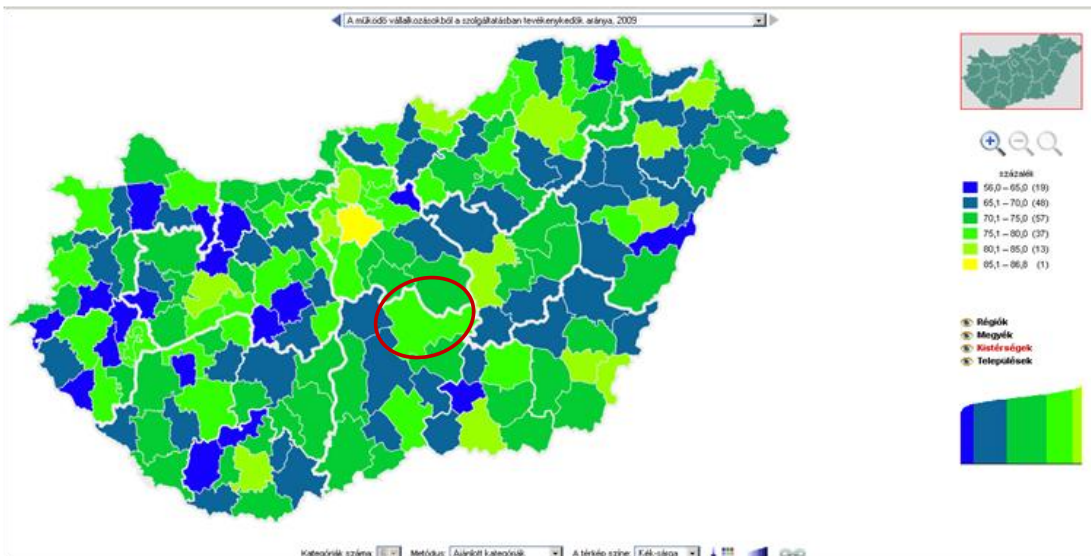
25. ábra A működő vállalkozásokból az építőiparban tevékenykedők aránya, 2009



Forrás: <http://www.ksh.hu/interaktiv/terkepek/mo/gazdsz.html>

A Kecskeméti kistérségben a működő vállalkozásokból a szolgáltatásban tevékenykedők aránya 77,5 %-os arányt képvisel, amely a legmagasabb kistérségi érték a megyében (27. ábra).

26. ábra A működő vállalkozásokból a szolgáltatásokban tevékenykedők aránya, 2009



Beruházások Bács-Kiskunban

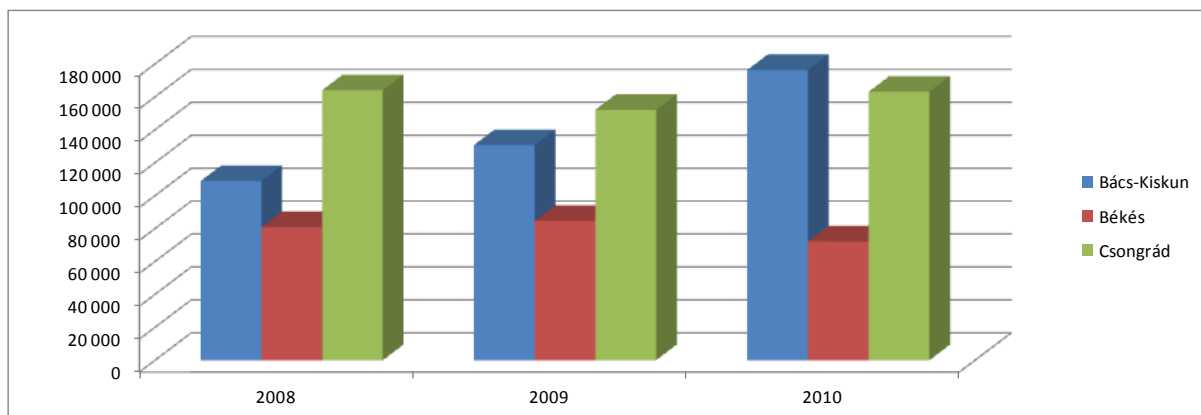
Bács-Kiskun megyében a beruházások értéke a nemzetgazdasági ágazatokban összesen 2010. évben 176 302 millió Ft volt, amelyből 88 314 millió Ft volt az épületek és egyéb építmények, és 81 952 millió Ft pedig a gépek, berendezések, járművek értéke.

Bács-Kiskun megye részesedése az ország összes beruházásaiból a nyolcvanas évek végén meghaladta 3,5 százalékot. Ilyen arányú volt a részesedése 1990-ben és 1991-ben is. Ezután 1995-ig jelentős visszaesés következett be a népgazdasági ágak többségében. 1995 és 1996 a fellendülés évei voltak, 1996-ban a megye részesedése 3,4 százalék az összes beruházásokból. Az ezt követő időszakban Bács-Kiskun megye gazdasági szervezeteinek részesedése az ország összes beruházásából egyre szerényebb mértékű volt. 1998-ban 2,8, ezt követően 1999 és 2000-ben közel 2 % volt ez az arány. 2001-ben 2,2 százalékkal, 2003-ban 3,7 %-kal (értéke: 137 236 m Ft) részesedett a fejlesztésre fordított pénzeszközökből, amely jelentős javulást mutatott az előző évekhez képest.

Ez az arány 2008-2009-ben ismét 3 % volt, azonban 2010-ben megemelkedett 5 %-ra.

A következő ábrán (28. ábra) látható, hogy a régió megyéi közül Bács-Kiskun megyében volt a legdinamikusabb az éves beruházások értékének növekedése 2008 és 2010 között, 162 %-ra emelkedett. Az

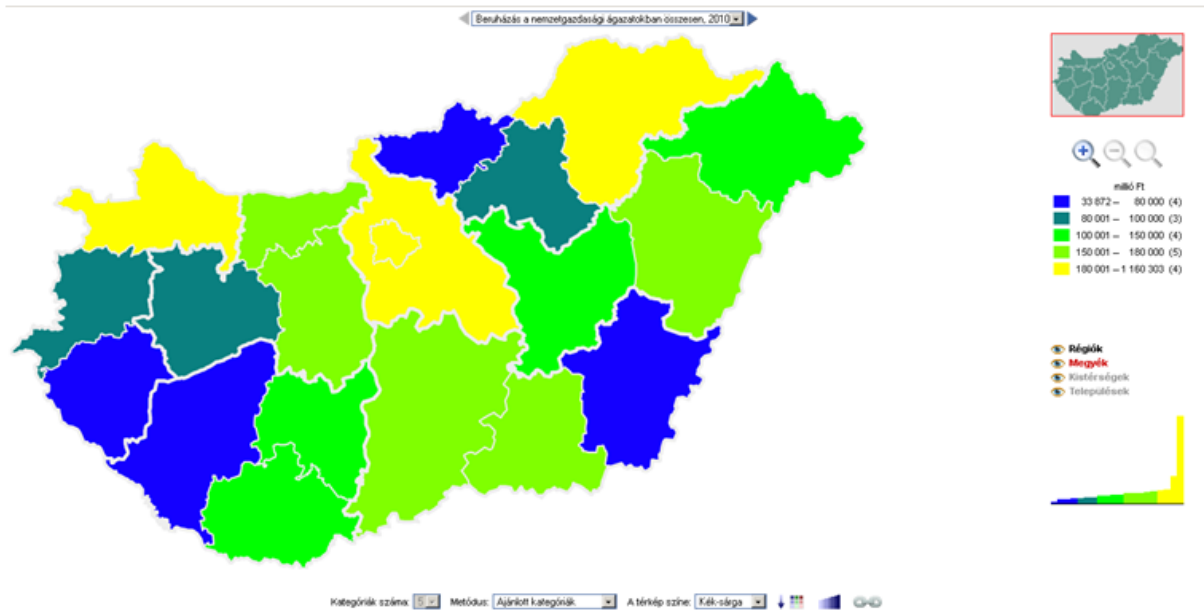
27. ábra Beruházások teljesítményértéke anyagi-műszaki összetétel szerint [millió Ft], 2008-2010



Forrás: http://www.ksh.hu/docs/hun/xstadat/xstadat_eves/i_qb003.html

A beruházások értékének a nemzetgazdaságokban megyei összehasonlítását az alábbi térkép (29. ábra) szemlélteti, amelyen látszik, hogy Bács-Kiskun megye a legmagasabb értékeket követő második kategóriába tartozik.

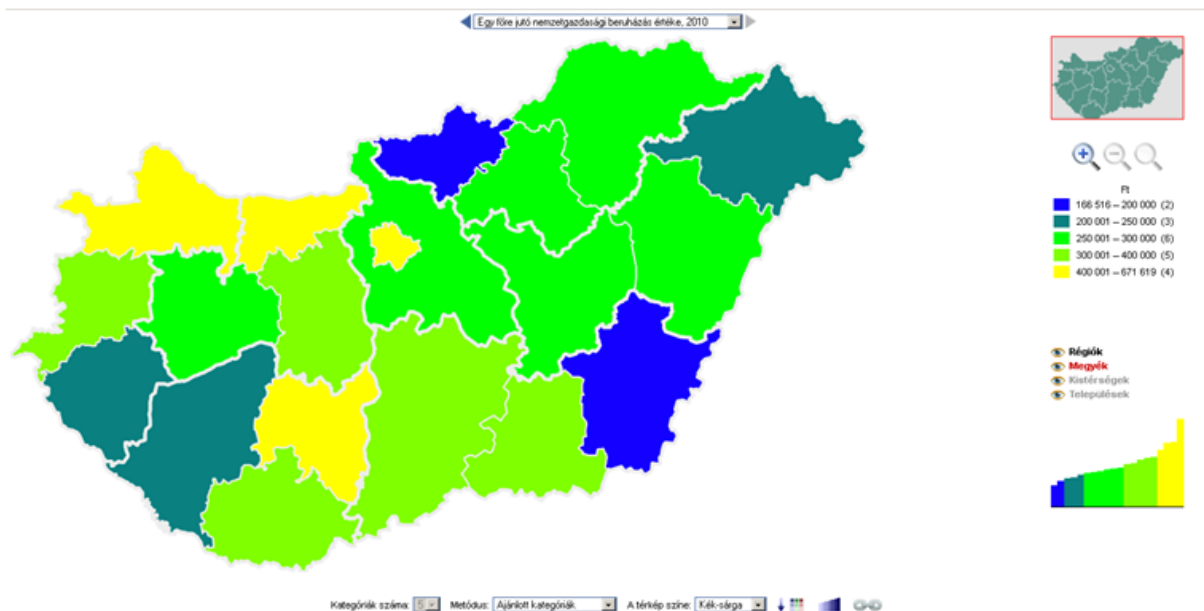
28. ábra Beruházás a nemzetgazdasági ágazatokban összesen, 2010



Forrás: <http://www.ksh.hu/interaktiv/terkepek/mo/beruh.html>

Ismét a 2010-es megyei értékeket és összehasonlítást vizsgálva megállapítható, hogy Bács-Kiskun megye az egy főre jutó beruházási érték tekintetében is a második kategóriában van felülről, mint az összérték esetében. Bács-Kiskun megyében az egy főre jutó nemzetgazdasági beruházás értéke 2010-ben 334 775 Ft volt. (30. ábra)

29. ábra Egy főre jutó nemzetgazdasági beruházás értéke, 2010



Forrás: <http://www.ksh.hu/interaktiv/terkepek/mo/beruh.html>

A gazdasági szervezetek beruházásainak gazdasági ág szerinti 2012. I. negyedévi teljesítményértékeit Bács-Kiskun megyében a következő részletes táblázat ismerteti.

11. táblázat A gazdasági szervezetek beruházásainak teljesítményértéke gazdasági ág szerint [millió forint], 2012. I. negyedév

Gazdasági ág	Beruházás összesen	Ebből		
		épületek és egyéb építmények	belföldi gépek, berendezések, járművek	import
A Mezőgazdaság, erdőgazdálkodás, halászat	2764	445	678	904
B Bányászat, kőfejtés	1	0	1	0
C Feldolgozóipar	8 018	1 386	2 090	4 534
D Villamosenergia-, gáz-, gőzellátás, légkondicionálás
B+C+D Ipar, víz- és hulladékgazdálkodás nélkül	8 019	1 386	2 092	4 534
E Vízellátás, szennyvíz gyűjtése, kezelése, hulladékgazdálkodás, szennyeződésmentesítés	361	245	56	61
B+C+D+E Ipar	8 381	1 631	2 147	4 595
F Építőipar	387	143	82	162
G Kereskedelem, gépjárműjavítás	1 683	238	562	879
H Szállítás, raktározás	1 475	322	331	821
I Szálláshely-szolgáltatás, vendéglátás	141	91	45	5
J Információ, kommunikáció	54	27	20	7
K Pénzügyi, biztosítási tevékenység	78	15	36	27
L Ingatlanügyletek	163	110	36	17
M Szakmai, tudományos, műszaki tevékenység	100	25	57	18
N Adminisztratív és szolgáltatást támogató tevékenység	75	17	46	11
O Közigazgatás, védelem, kötelező társadalombiztosítás	341	286	23	32
P Oktatás	499	89	95	314
Q Humán-egészségügyi, szociális ellátás	144	24	66	54
R Művészet, szórakoztatás, szabad idő	88	40	32	15
S Egyéb szolgáltatás	90	42	46	2
A-S Összesen	16 463	3 545	4 304	7 864

Forrás: www.ksh.hu/docs/hun/xftp/megy/121/bacs121.xls

„A megyei székhelyű gazdasági szervezetek március végéig 16,5 milliárd forintot fordítottak beruházásra, folyó áron az egy évvel korábbinak mindössze héttizedét. A teljesítmények visszaesése a régió másik két megyéjében is megfigyelhető, de mértéke Bács-Kiskunban volt a legerősebb. A beruházások egy lakosra jutó megyei értéke nem egészen 32 ezer forint, amely kevesebb mint az országos átlag kétharmada, ugyanakkor a legmagasabb Győr-Moson-Sopron megyei mutatónak a háromtizedét sem érte el.

Bács-Kiskun beruházási teljesítményének csökkenése elsősorban abból adódik, hogy a Mercedes beruházás befejezésével jelentősen csökkennek a közúti járműgyártásba investált összegek. Míg 2011. I. negyedévében a megye új beruházásainak több mint négytizede ebben az ágazatban realizálódott, addig 2012 első három hónapjában már kevesebb mint kéttizede, s a 3,1 milliárd forint alig háromtizede volt a korábbinak. Ez a tény módosította a fejlesztésre fordított összegek gazdasági ágak szerinti összetételét, de az ipar túlsúlya továbbra is jellemző. A nehezedő gazdasági körülmények hatására az oktatás, egészségügy, valamint a művészet, szórakoztatás területén is jelentősen csökkentek a beruházási kiadások.

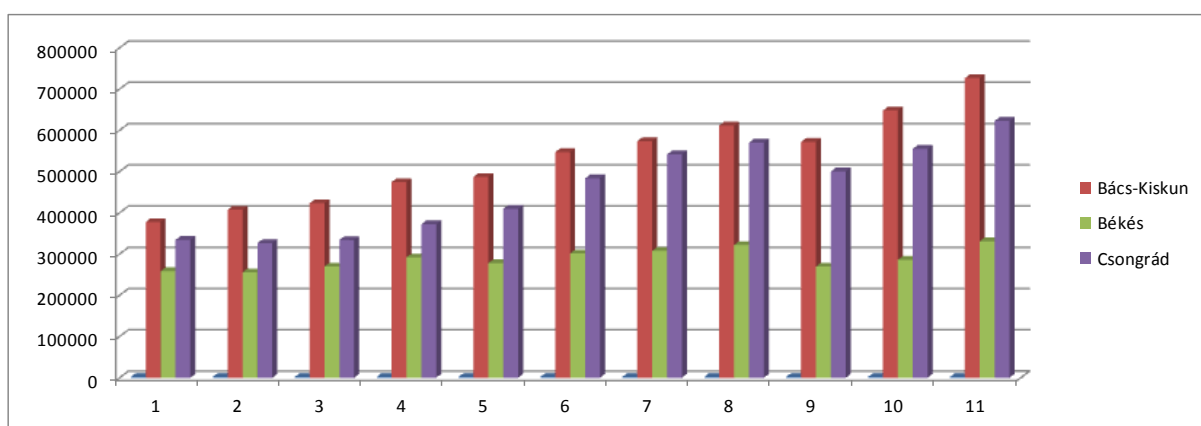


A beruházások anyagi-műszaki összetételében is jelentős változások történtek az elmúlt egy év során. Az autógyár felépültével az épületekre fordított összegek aránya 22%-ra mérséklődött, s ezzel párhuzamosan a belföldi és az import gépek, berendezések részesedése a korábbi egyharmad körüliről kétharmadra emelkedett.”¹

Ipari termelés

Az elmúlt 10 év (2001-2011) időszakában az ipari termelés értékének vizsgálata alapján megállapítható, hogy Bács-Kiskun megyében közel megkétszereződött – 377 milliárdról 726 milliárdra nőtt – a termelési érték, úgy, hogy a régió megyéi közül mindvégig a legmagasabb értékkel rendelkezett (31. ábra).

30. ábra Az ipari termelés értéke, 2001-2011, millió Ft



Forrás: http://www.ksh.hu/docs/hun/xstadat/xstadat_eves/i_oe004.html

„A 4 fő feletti ipari szervezetek Bács-Kiskun megyei telephelyeinek ipari termelési értéke a 2012. I. negyedévben a 198 milliárd forintot közelítette, amely összehasonlító áron csaknem 11%-kal magasabb az egy évvel korábbinál. A termelés volumene ennél nagyobb mértékben mindössze Veszprém és Heves megyékben emelkedett, országosan pedig csak szinten tartásról beszélhetünk.

A vizsgált (2011. I. né. -2012. I. né.) időszakban az ipar országos teljesítményéhez 3,3%-os arányban járult hozzá Bács-Kiskun. Az egy lakosra jutó megközelítően 380 millió forint termelési érték azonban továbbra sem érte el az országos átlag kétharmadát. A megyei székhelyű legalább 50 főt foglalkoztató ipari vállalkozások termelési értéke meghaladta a 147 milliárd forintot, volumene 14%-kal emelkedett az előző év I. negyedévihez képest. Legnagyobb hányada az élelmiszeripari és a gépipari vállalkozások tevékenységéből származott, mindkét ágazat részesedése a négytizedet közelítette. A vizsgált időszakban a kohászat, fémfeldolgozás, valamint a gépiparon belül a járműipar teljesítménye emelkedett leginkább, a termelési érték volumene ezeken a területeken egyharmaddal haladta meg a 2011. I. negyedévit.

Az export eladások mintegy 18%-kal bővültek, de a belföldön realizált érték is 14%-kal magasabb a korábbinál. Az export értékesítés aránya az ipar egészében elérte a 64%-ot,

¹ Statisztikai tájékoztató Bács-Kiskun megye, 2012/1



amely némileg az országos átlag felett alakult. Ez alapvetően az élelmiszeripar átlagon felüli export orientáltságából adódik, mert a gazdaság többi területén országos átlagban nagyobb arányban exportálnak, mint Bács-Kiskunban.

A megyei székhelyű ipar értékesítésének nettó árbevétele az év első három hónapjában a 149 milliárd forint volt, amely 16%-kal magasabb a korábnál. A termeléshez hasonlóan legnagyobb mértékben a kohászat, fémfeldolgozás és a járműipar bevételei emelkedtek, az előbbiben 38%-kal, az utóbbiban pedig 36%-kal több árbevételt realizáltak.”²

Az alábbi összefoglaló táblázat pedig áttekintést ad a Kecskeméti kistérség főbb nemzetgazdasági adatairól és a sorrendjéről a megye kistérségei között (12. táblázat)

12. táblázat A gazdasági aktivitás, nemzetgazdasági ágak és beruházások főbb adatai a kistérségben, 2011

	Megnevezés	2011. évi értéke	Sorrendje a megye kistérségei között
Gazdasági aktivitás mutatói	Munkanélküliek aránya (%)	5,2	1. (legalacsonyabb)
	Tartós (180 napon túli) munkanélküliek aránya (%)	2,5	2. (legalacsonyabb)
	Személyi jövedelemadót fizetők 1000 lakosra (fő)	446	1. (legmagasabb)
	Személyi jövedelemadót képező jövedelem (fő/Ft)	520.884	1. (legmagasabb)
	Személyi jövedelemadó (fő/Ft)	106.722	1. (legmagasabb)
Kereskedelem, idegenforgalom	Kiskereskedelmi üzletek száma (db)	2794	1. (legmagasabb)
	1000 lakosra jutó kiskereskedelmi üzlet (db/1000 fő)	17	4. (legmagasabb)
	Vendéglátóhelyek száma (db)	880	1. (legmagasabb)
	Kereskedelmi szálláshelyek összesen (férőhely)	4230	1. (legmagasabb)
	Kereskedelmi szálláshelyeken eltöltött vendégéjszakák száma (éjszaka/1000 fő)	968	2. (legmagasabb)
	Magán szálláshelyek száma (férőhely)	340	1. (legmagasabb)
	Magán szálláshelyeken eltöltött vendégéjszakák száma (éjszaka/1000 fő)	59	3. (legmagasabb)
Működő vállalkozások	Működő szolgáltatások száma	15721	1. (legmagasabb)
	Működő társas vállalkozások száma	6866	
	1-9 főt foglalkoztató vállalkozás	3744	
	10-49 főt foglalkoztató	495	
	50-249 főt foglalkoztató	99	
	250 és több főt foglalkoztató	20	
Működő társas vállalkozások	Mezőgazdaság, erdőgazdálkodás, halászat	305	1. (legmagasabb)
	Ipar, építőipar	1542	
	Kereskedelem	1741	
	Vendéglátás, turizmus	281	
	Ingatlanügyek, gazdasági szolgáltatás	1987	
Egyéni vállalkozások	Egyéni vállalkozások száma	8855	1. (legmagasabb)
	Ebből: ipar, építőipar	1363	
	Kereskedelem	1691	
	Ingatlanügyletek, gazdasági szolgáltatás	2504	
	Személygépkocsik száma (db/1000 lakos)	320	1. (legmagasabb)
	Kábeltelevíziós hálózatba bekapcsolt lakás (db/1000 lakos)	149	2. (legmagasabb)

² Statisztikai tájékoztató Bács-Kiskun megye, 2012/1



2.1.4. Mezőgazdaság

A mezőgazdaság ágazat szerepe Bács-Kiskun megyében lényegesen jelentősebb, mint országosan. A kecskeméti kistérségben a mezőgazdasági ágazat szerepe ugyan kisebb, mint a megye többi térségében, de szerepe így is jelentős a kistérség gazdaságában. Egyes alágazatai, mint a szőlőtermesztés és borászat, a gyümölcsstermesztés, a fűszerpaprika-termelés, az erdőgazdálkodás, a sertés- és juhtenyésztés országosan is kiemelkedő súlyú a mezőgazdasági termelésen belül.

A mezőgazdasági beruházások csökkenése az 1980-as évek második felében kezdődött. 1990-ben még a térség gazdaságán belüli súlyának megfelelő arányban részesedett a mezőgazdaság a beruházásokból is. Az évtized középső éveiben lassú növekedés következett.

A mezőgazdasági beruházások teljesítményértékében 2000-ben újabb visszaesés következett be. 2001-ben és 2002-ben ugyan számottevően nőtt a beruházások teljesítményértéke, de ez az előző évek alacsony értékei miatt az elmaradást nem kompenzálta. A 2003. évi fejlesztésekre fordított pénzeszközök reálértéke az 1990. évi teljesítményérték felét sem érte már el.

2012. I. negyedévi adatok alapján Bács-Kiskun megyében a mezőgazdaság, erdőgazdálkodás és halászat gazdasági ágban összesen 2 764 millió Ft volt a gazdasági szervezetek beruházásainak teljesítményértéke, 445 millió Ft épületek és egyéb építményekre fordítódott, 1 582 millió Ft pedig gépekre, berendezésekre és járművekre, amely utóbbi kategórián belül 43 % belföldi, 57 % pedig import volt.

Az élelmiszeripar, élelmiszeripari kapacitások térbeni elhelyezkedése

A kistérségben kialakult szántóföldi növénytermesztés, szőlő- és gyümölcskultúra, valamint zöldségtermesztés igazodott az éghajlati és talajtani adottságokhoz. A térségben megtermelt gabona és takarmánynövények az állattenyésztés fejlődését tették lehetővé. A termelési tradíciók és az infrastruktúra alakulása jelentősen befolyásolta a kistérség élelmiszeriparát. A feldolgozóipar néhány szakágazatában nagy a koncentráció - baromfifeldolgozás, gyümölcs- és zöldségfeldolgozás, borászat, sütőipar, malomipar, takarmány-feldolgozás, tejfeldolgozás - ugyanakkor sok kisüzem is alakult. Kecskeméten és a kistérség városaiban, nagyobb településein megfigyelhető a területi koncentráció is.

A kistérség feldolgozó- és élelmiszeripari kapacitása térbeni helyzete a következő:

- Kecskeméten a malomipar, a takarmánygyártás, sütő-és édesipar, baromfifeldolgozás, gyümölcs- és zöldségfeldolgozás, bortermelés, szeszipari termékek gyártása, egyéb élelmiszeripari termékek gyártása, haszonállat-eledelgyártás, tollfeldolgozás,
- Kerekegyháza a baromfi-feldolgozás, takarmánygyártás,
- Tiszakécskén kis- és középvállalkozásokban tartósítóipar, sütőipar, hűtőházak
- Lajosmizsén a nyúlfeldolgozás elsősorban export piacokra, édesipari termékek gyártása, egyéb élelmiszeripari termékek gyártása, takarmánygyártás,





- Nyárlőrincen bortermelés, üdítőital gyártása, pezsgő gyártása, zöldségyümölcsfeldolgozás,
- Szentkirályon ásványvíz előállítás, méz feldolgozás,
- Jakabszálláson baromfifeldolgozás,
- Helvécián bortermelés a jelentős,
- Tiszaugon a szőlőfeldolgozás és a bortárolás, valamint a palackozó kapacitás kihasználása a fejlesztés fő iránya.
- Felsőlajoson pulykavágóhid, baromfidarabolás és csomagolás, tojás és tojáspor nagykereskedelmi tevékenység

A malomipari termékek előállítása az egyik legnagyobb volumen a megyében közel 50% (Agrimill Rt. Agro-Mix Szövetkezet). A takarmány feldolgozás is jelentős (Agro-Mix Szövetkezet, Mizse-Táp Kft.). A sütőipari tevékenység is számottevő, amely kialakulását Kecskemétnek és vonzáskörzetének a szerepe, sűrűn lakottsága, a nagy fogyasztói piac elősegítette. A sütőipar választékbővítésben a kiskunfélegyházi kistérség üzemei is segítenek.

A konzervipari kapacitás a legnagyobb itt a megyében, de a következő években jelentősen csökken a zöldségfélék feldolgozása. A szőlőfeldolgozás csökkent az elmúlt évek viszonylatában. A kistérség pezsgőgyártása (Szikrai Borászati Kft. Nyárlőrinc), gyümölcsle előállítása világszínvonalú, a termékek nagy mennyisége kerül export piacokra.

A megyei baromfifeldolgozó kapacitás közel 70%-át a kistérség nagyüzemei adják, ugyanakkor csökken az egyéb húsipari feldolgozó üzemek száma. A tejfeldolgozás (Mizo-Baranyatej Rt. 20,5 millió l/év) a kiskunfélegyházi térséggel együtt az egyik legnagyobb a régióban.

Kecskeméten a hűtőipari üzem lehetővé teszi a feldolgozott kertészeti és húsipari termékek tárolását. A kecskeméti hűtőház közel 2.500 tonna mélyhűtött terméket tárol.

A kecskeméti kistérség vállalkozási szerkezetében tehát a kereskedelemmel, javítással, iparral, építőiparral, valamint a mezőgazdasággal foglalkozó cégek aránya magasabb az országos átlagnál. A kistérség saját értékei alapján az ingatlanügyletek, gazdasági szolgáltatások, a kereskedelem, javítás, valamint az ipar lehetnek a kiemelt csoportok. A fentieket figyelembe véve az említett nemzetgazdasági ágak speciális figyelmet igényelnek.

2.1.5. Külföldi érdekeltségű vállalkozások

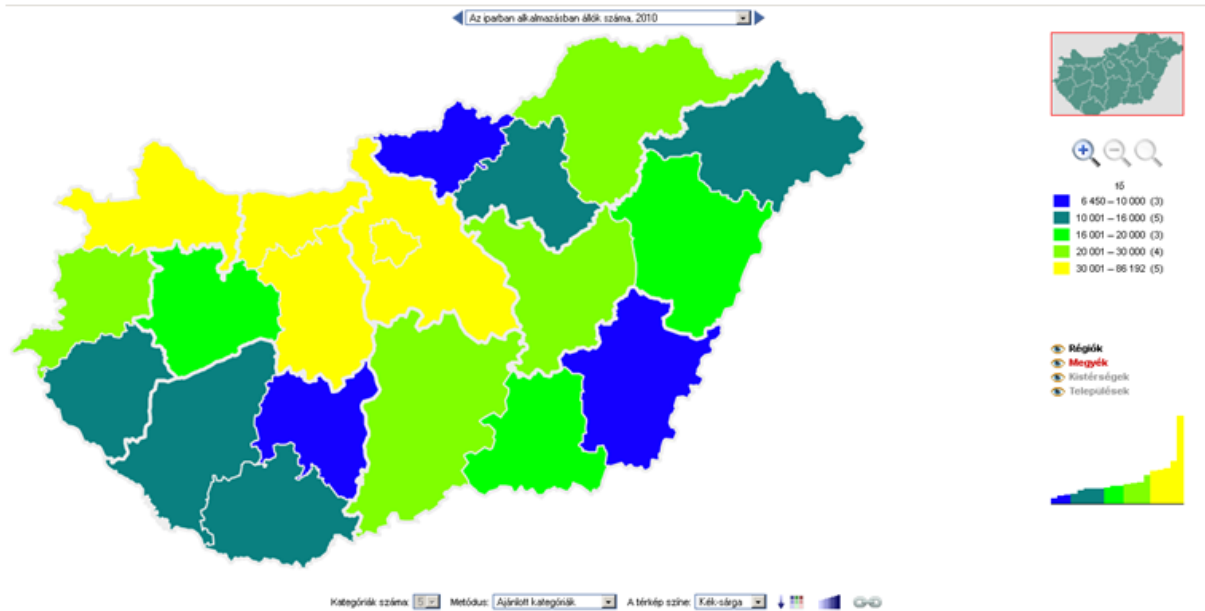
Az utóbbi időben igen kedvező tendencia az, hogy - többek között a jó közlekedési kapcsolatoknak, az olcsó és jól képzett munkaerőnek, megfelelő ipari területeknek, valamint a termelési hagyományoknak köszönhetően - több multinacionális cég (Mercedes-Benz, Thyssen, Knorr-Bremse, Phoenix-Mecano stb.) is megjelent a térség feldolgozóiparában, jelentős beruházásokat eszközölve. Kedvező tendencia továbbá, hogy a fenti cégeken kívül néhány olyan vállalkozás is megtelepedett, amelyek modern technikát-technológiát honosítottak meg - a kistérségben nagyon hiányzó - modern ipari húzóágazatokban (pl. elektronika, számítástechnika).





Az iparban alkalmazásban állók száma a megyében 2010-ben 21 143 fő volt, amely érték bár magasnak mondható, de elmarad Budapest, Pest megye és az észak-nyugati megyék értékeitől.

31. ábra Az iparban alkalmazásban állók száma, 2012



Forrás: <http://www.ksh.hu/interaktiv/terkepek/mo/ipar.html>



2.1.6. Tudományos kutatás és kísérleti fejlesztés

Kecskeméten két mezőgazdasági kutatóintézet működik és itt dolgozik az MTA Regionális Kutatások Központja. A Kecskeméti Főiskola Kertészeti, Gépipari és Automatizálási, valamint Tanítóképző Karain folyik az oktatás.

A Kecskeméti Főiskola GAMF Karán működik a Környezetbarát Technológiák Tudásközpont és a Járműipari Tudásközpont 2011-től, valamint ugyanabban az évben került kialakításra a Járműipari Technológia és Tudástranszfer Iroda, amely utóbbi szolgáltatásaival a járműipari K+F projekteket támogatja.

„Környezetbarát Technológiák Tudásközpont stratégiai célja, hogy a főiskolai karok szakmai segítségével és tudásbázisán egy modern, jövőbemutató tudásközpontot hozzon létre. Segítő, kutató és stratégiaalkotó szerepet kíván betölteni, szorosan kapcsolódva a 2011 szeptemberében induló autóipari mérnök képzéshez, valamint a régió gazdasági fejlesztésében élen járó AIPA Kft-hez. Célja továbbá az integráció, nyitott bilaterális kapcsolatokat kíván kötni régiós és nemzetközi gazdasági társaságokkal, szervezetekkel és az együttműködésben érdekelt felekkel.

A Tudásközpont küldetése a környezetkímélő technológiai tudás, ismeret, készség, jártasság összegyűjtése és a vállalati szféra számára történő szolgáltatása, elsődlegesen a dél-alföldi régióban, de Magyarországon is. A modern tudományos ismeretek konkrét gazdasági hasznosítása. A közvetítő szerep vállalása az oktatási és kutatói, illetve a vállalati szféra között, az üzleti elvárások ismertetése a főiskola szervezetében.

Szakmai területei

I. Környezeti stratégia alkotás, előre tekintés

Magyarország környezettudatos jövőképehez igazodva és az Új Széchenyi Tervben megfogalmazott prioritásokhoz csatlakozva a K2T2 az alábbi főbb stratégiai irányokat, célokat határozott meg.

- Fenntarthatóságot biztosító környezetkímélő technológiák komplex kutatása, fejlesztése és termékké tétele;
- A járműipari és a megújuló energetikai fejlesztések összekapcsolása, komplex kezelése; Együttműködések modellértékű zöld energetikai fejlesztésekben;
- Európai Unió mezőgazdasági és energetikai stratégiák figyelése, lebontása; csökkentett környezetterhelésű agrártechnológiák, bio-élelmiszerek termelési eljárások kidolgozása támogatása;
- A vízbázissal kapcsolatos kutatások, a régió víz megtakarítási problémáihoz való kapcsolódás
- Ipari/katonai/illegális tevékenységből származó lerakott, hosszútávon a környezetet nagymértékben terhelő hulladéklerakók rekultiválási, újrahasznosítási problémáink felmérése, kapcsolódó kutatások folytatása
- A régi nemzetközi kapcsolódási pontjainak kialakítása, együttműködések erősítése, tudástranszfer biztosítása
- Környezettudatos „polgár” nevelése az óvodástól kezdődően.



- Zöld gazdaság igényeinek megfelelő mérnök és szak emberképzéshez való kapcsolódás
- A megújuló energetikai projektek finanszírozó bankok vagy kockázati befektetők részére egy megbízható „semleges” kontroll szerep erősítése, kockázati modellek kialakítása, tanácsadás, szakértői tevékenység biztosítása

II. Biológiai energia alapú mobilitás

K2T2 a fenntartható energiatermelés érdekében különös figyelmet szentel a közlekedésben is jól alkalmazható bio-tüzelőanyagokra. Fontosnak tartjuk az első generációs (biodizel/RME, bioetanol), a második generációs (SunDiesel, bioetenol - BtL, biometán, biohidrogén - BtG) és harmadik generációs (alga) bio- motorikus tulajdonságainak és káros anyag kibocsátásának vizsgálatát. Foglalkozunk a bio-alapú üzemanyagok (kenőolajok, hidraulika olaj, zsírok) tribológiai tulajdonságaival. Fontosnak tartjuk az együttműködést más szervezetekkel határfok-javító rendszerek kiépítésében a veszteségű csökkentése érdekében és. Ezek mellett törekszünk, hogy kiépüljön az ezekhez szükséges infrastruktúrai háttér.

III. Ipari/lakossági villamos és hőenergia megújuló energiaforrásból

A tudásközpont ezen területének feladata megvizsgálni a megújuló energia alapú és várhatóan csökkenő mennyiségű villamos és hőenergia termelés részére biztosítható input anyagok rendelkezésre állását, elérhetőségét, valamint a megújuló energia közlekedési célú felhasználását.

IV. Hulladék, mint megújuló energiaforrás

K2T2 foglalkozni kíván a kommunális hulladékgazdálkodás az integrált hulladékhasznosítás (energetikai, másodnyersanyagok) megvalósításának lehetőségeivel. Területei a biomassa és a TSZH energetikai hasznosítás, elsősorban pelletizálása, alternatív hulladékkezelési technológiák kutatása, közgazdasági és társadalmi ösztönző rendszerek felállítása és mintaértékű elterjesztése, valamint egyes hasznosítandó anyagok lehetséges mezőgazdasági felhasználásának kutatása, fejlesztése.

V. Növénytan, biológia, biokémia és környezetvédelem

A tudásközpont ezen kutatási területe szorosan kapcsolódik a központ másik területén folyó kutatásokhoz, épít a Kertészeti Kar tudásbázisára, valamint a Kecskemét környékének adottságaira.

K2T2 tevékenységének területei:

- Megújuló energetikai célú növénytermesztés környezeti hatásvizsgálata





- A megújuló energia termelés vidékfejlesztési hatásának és környezetre gyakorolt hatásnak a folyamatos vizsgálata
- Regionális, komplex megújuló energetikai és mezőgazdasági modellek elemzése, javaslatétel
- Borászati kutatások és kapcsolódási lehetőségek első, második és harmadik generációs üzemanyagok előállításában
- Energiacélú ültetvények vizsgálata
- Agrárlogisztikai vizsgálatok
- A mezőgazdaságban keletkező hulladékok kezelésének kérdése
- Új szaporító anyag -előállítási lehetőségek vizsgálata - hagyományos és molekuláris genetikai módszerekkel támogatott nemesítések a bio-energetika szolgálatában
- Bio-motorhajtóanyagok agrártermékekből

VI. Környezettudatos nevelés

A nemzeti Alapterv, az Óvodai Nevelési Országos Program és a Nemzeti környezeti nevelési stratégia alapján a K2T2 feladata Kecskeméten a környezettudatos oktatás-nevelés olyan módszertani kidolgozása, amely alapvetően a mindenkori évfolyamok gyakorlat-orientált tanítását célozza. A Kecskeméti Főiskola Tanítóképző Főiskolai Kar segítségével évfolyamonkénti tematikák kidolgozását célozta meg. A sikeres munka érdekében a Tudásközpont nyitott a különféle együttműködések, az ok-okozati összefüggések ismertetése során épít a már vált programok eddigi eredményeire, gyakorlati oktatáshoz igénybe veszi a szakterületen dolgozó szervezetek best-practice gyakorlatát. „³

„A Kecskeméti Főiskola Járműipari Tudásközpontja 2010. október 1-én alakult meg a főiskola önálló szervezeti egységként. Célja a Kecskeméten, annak környékén, vagy akár a távolabb is letelepülő autóiipari gyártó- és beszállító vállalkozások innováció és K+F igényeinek kiszolgálása, a főiskolán felépítés alatt álló járműipari oktatási és K+F infrastruktúrájának bekapcsolása az intézmény és az iparvállalatok közötti együttműködésébe. Ebben a vonatkozásban a KF-JIT együttműködik nemcsak a GAMF Karral, hanem a főiskola két másik karával, tudásközpontjaival (elsődlegesen stratégiai partnereként a Környezetbarát Technológiák Tudásközponttal), valamint a Kecskeméti Főiskola többi, hasonló feladatokkal létrehozott intézményeivel.

Kiemelt jelentőségű a KF-JIT együttműködése a főiskola Járműipari Technológia Transzfer Irodájával, amely ebben a kooperációban a közvetlen fejlesztési munkákon kívül valamennyi más szolgáltatási igényét ki tudja elégíteni egy-egy gyártó-, beszállító szervezetnek, különös tekintettel a pénzügyi szolgáltatásokra, szabadalmi ügyintézésekre, minden más bonyolult ügyintézését igénylő feladat elvégzésére.

Más szóval a KF-JIT a főiskolára elsődlegesen a Járműipari Technológia Transzfer Irodán keresztül becsatornázott vevői igények közvetlen K+F- és innovációs vonatkozásait elégíti ki.

³ <http://kefoportal.kefo.hu/content/index/id/3049/m/879>



A jövőben a szűkösen rendelkezésre álló fejlesztési források jobb kihasználása érdekében a járműipari oktatást, képzést folytató műszaki felsőoktatási intézmények kompetencia alapú feladatmegosztást határoztak el, amely elsődlegesen a már meglévő, vagy a jövőben a célszerűségek alapján kialakítandó intézményi értékekre támaszkodik majd. Ennek megfelelően a Kecskeméti Főiskola hagyományaira alapozva az alábbi célterületeken kíván erős aktivitást folytatni:

- automatizálás és gyártósorok tervezése, működtetése;
- járműszerkezeti anyagok, különös tekintettel a fémekre, műanyagokra;
- járműszerkezetek minősítő vizsgálatai, különös tekintettel a környezetállóságra;
- járműipari felület-előkészítés, bevonat- és festékrendszerek;
- járműdinamikai rendszerek vizsgálata (különös tekintettel a járműelektronikai modulok – fék-, kormány-, hajtáslánc, felfüggesztés – elemeire);
- belsőégésű motorok alternatív tüzelőanyagainak vizsgálata, különös tekintettel a CNG-re, LNG-re, bio-tüzelőanyagokra és kenőanyagokra;
- segítségnyújtás innovációs- és K+F kompetenciával nem rendelkező KKV-ék számára igényspecifikáció alapú alkatrésztervezésben, ehhez szerkezeti anyagok megválasztásában, egyes konstrukciók célszerű kialakításában és ezek minősítő vizsgálatainak lebonyolításában.”⁴

Kilenc év óta képez a Református Jogakadémia levelező tagozaton és megkezdte működését az Iparművészeti Főiskola szilikáttípusú tanszéke a Nemzetközi Kerámiastúdióon belül. Ezen intézmények oktatói jelentős tudományos munkát végeznek. Kutatásaik eredményei hasznosulnak a felsőoktatásban, a termelésben és a településfejlesztésben.

Ipari parkok

Kecskemét Európa északi és nyugati részeit a Balkánnal összekötő utak mentén, a Duna-Tisza közén, Budapesttől 80 kilométerre található. A megyeszékhely központi szerepet játszik az M5-ös autópálya mentén a főváros és Szeged között.

A Kecskeméti Ipari Park az E5-ös főút mentén, a város déli ipari övezetében található, ahol már számottevő ipari létesítmény működik. Az ipari parkot a meglévő objektumok újrahaznosításával, zöldmezős beruházással szándékoznak kialakítani. Területe jelenleg 27 hektár, a tervezett pedig 190 hektár. A Kecskeméti Ipari Parkba eddig 13 vállalkozás települt be. Ebből járműipari forgalmazással, szolgáltatással öt, élelmiszeripari termeléssel három, környezetvédelmi szolgáltatással kettő, elektronikai termékek gyártásával egy, feldolgozóipari, illetve építőipari tevékenységgel szintén egy-egy foglalkozik. Az ipari park arculatát elsősorban a feldolgozóipar határozza majd meg. Ezen belül kiemelt szerepet kap az élelmiszeripar, a finommechanikai és elektronikai termékek gyártása, valamint a gépipar.

KÉSZ Ipari Park Kecskemét

A szegedi központú Könnyűszerkezet Építő és Szolgáltató Kft. az ország egyik legnagyobb építőipari vállalkozása. A szervezet egy tizennyolc évvel ezelőtt alakult gazdasági

⁴ <http://kefoportal.kefo.hu/content/index/id/3050/m/878>



munkaközösségből vált a bővülések révén szövetkezetté, majd korlátolt felelősségű társasággá alakult. Jónéhány leányvállalata van, ezekben a kft. többségi tulajdonnal rendelkezik; 1999. januártól mint holding működik. 1998-ban ipari park cím viselésére két pályázatot nyújtottak be, mindkettő kedvező bírálatot kapott, így megkezdhette tevékenységét Szegeden az Első Ipari Park, Kecskeméten pedig a KÉSZ Ipari Park. Utóbbi a megyeszékhely központjától mintegy két kilométernyire, az Izsáki úton található. A létesítmény kialakításában több tényező is szerepet játszott. Korábban ezen a területen a TRAVERZ Rt. működött; miután a részvénytársaság felszámolás alá került, a KÉSZ Kft. megvásárolta. A telephely már akkor megfelelt az ipari parkkal szemben támasztott összes követelménynek, Kecskemét városrendezési terve pedig a területet ipari övezetként kezeli, azaz jogosult támogatások, kedvezmények igénybevételére.

Az ipari park területe jelenleg 10 hektár, 40 hektárra szeretnék bővíteni, egyrészt zöldmezős beruházással, másrészt a meglévő objektum újrahasznosításával. Az ipari park infrastruktúrával ellátott, vasúti iparvágány is van, azonban a meglévő közmű hálózatok cserére szorulnak. Az ipari parkban az alapító, működtető KÉSZ Kft. elsősorban a holding profiljához közelálló építőipari, építőanyag-ipari, kivitelező, szerelő tevékenységet folytató vállalkozások betelepődését várja. A Könnyűszerkezet Építő és Szolgáltató Kft. kiterjedt kapcsolatokkal rendelkezik, az ország jónéhány ipari parkjával (Mórahalom, Csongrád, Szentes, Hódmezővásárhely, Nyíregyháza) van írásbeli, illetve szóbeli megállapodása termelési, kivitelezési, gyártási munkák végzésére.

Technik-Park Heliport Ipari Park

A város legaktívabb ipari parkja Kecskemét-Kadafalván az M5 autópálya és az 5-ös főút közelében, Kecskemét központjától 6,5 km-re található. A 47 ha területen elsősorban külföldi tőkével működő vállalkozások bérelnek területet. Tevékenységük szerint megtalálható a fémszerkezetgyártás, többféle fémmegmunkálás, műanyag-fröccsöntés, járműipari szerelvénygyártás, villamos motorok és elektronikai alkatrészek gyártása, szerszámkereskedelem.

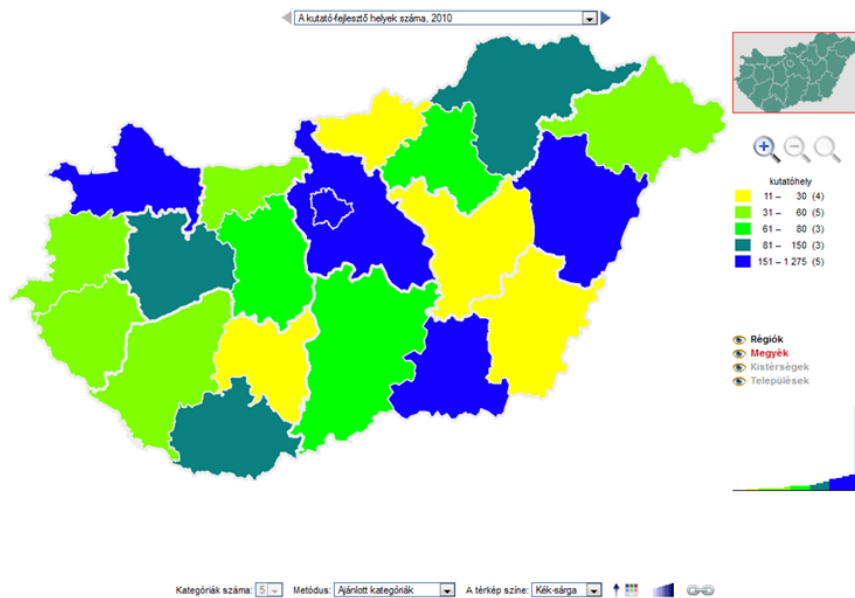
Az ipari park zöldmezős beruházásokhoz még további területekkel rendelkezik.





Kecskeméten és térségén túl Bács-Kiskun megyére kitekintve 2010-es adatok alapján 76 kutató-fejlesztő hely működik a megyében, amely szám országos viszonylatban a középmezőnyben helyezkedik el.

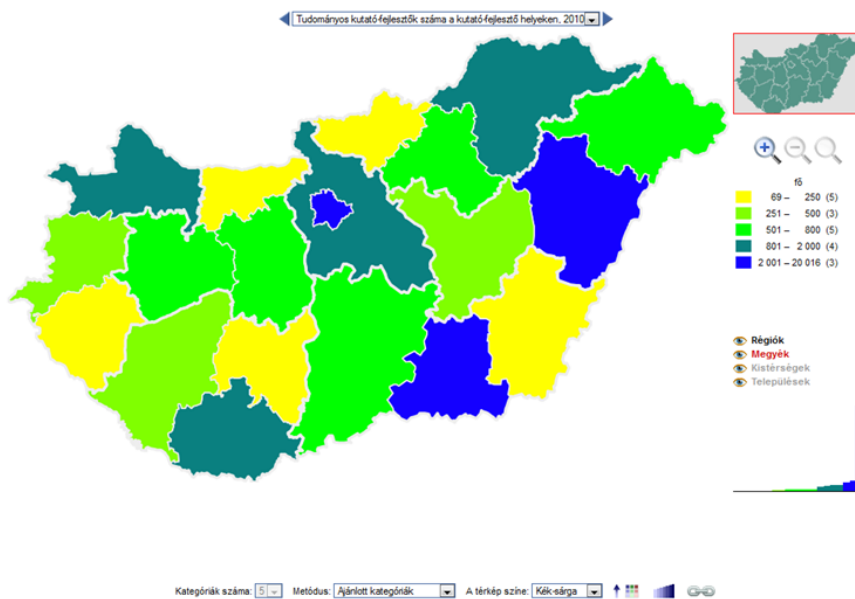
32. ábra Kutató-fejlesztő helyek száma, 2010



Forrás: <http://www.ksh.hu/interaktiv/terkepek/mo/kutfejl.html>

A megye ezen a kutató-fejlesztő helyein a tudományos kutató-fejlesztők száma szintén 2010-ben 645 fő volt, amely az országos számokhoz viszonyítva szintén a középmezőbe tartozik.

33. ábra Tudományos kutató-fejlesztők száma a kutató-fejlesztő helyeken, 2010



Forrás: <http://www.ksh.hu/interaktiv/terkepek/mo/kutfejl.html>

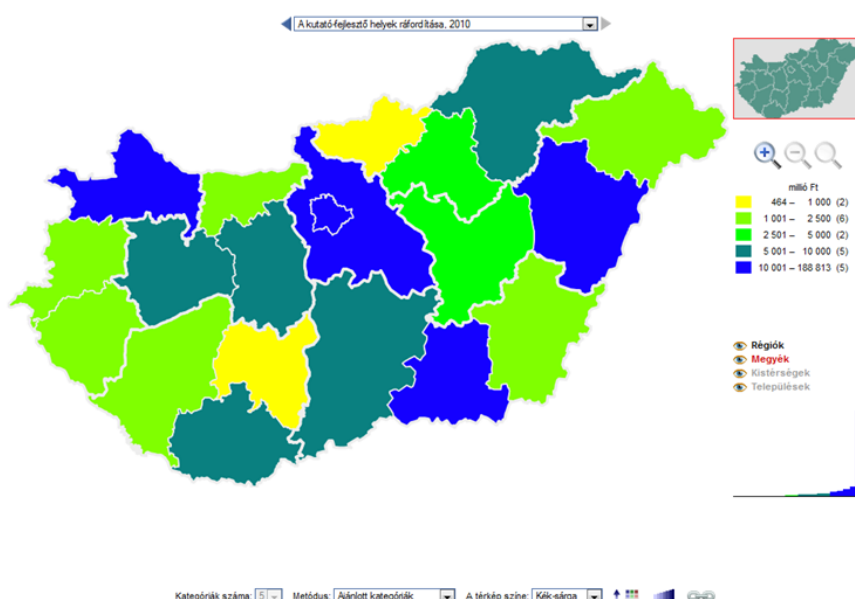




„Dél-Alföldön a 2009. évi adatok alapján a K+F ráfordítások – az országostól kissé elmaradva – a GDP 1%-át tették ki. A régió megyei közül Csongrádban a legkedvezőbb (1,9%) ez az arány, míg Békésben a legalacsonyabb (0,3%)”⁵, Bács-Kiskun megyében 0,5 % volt.

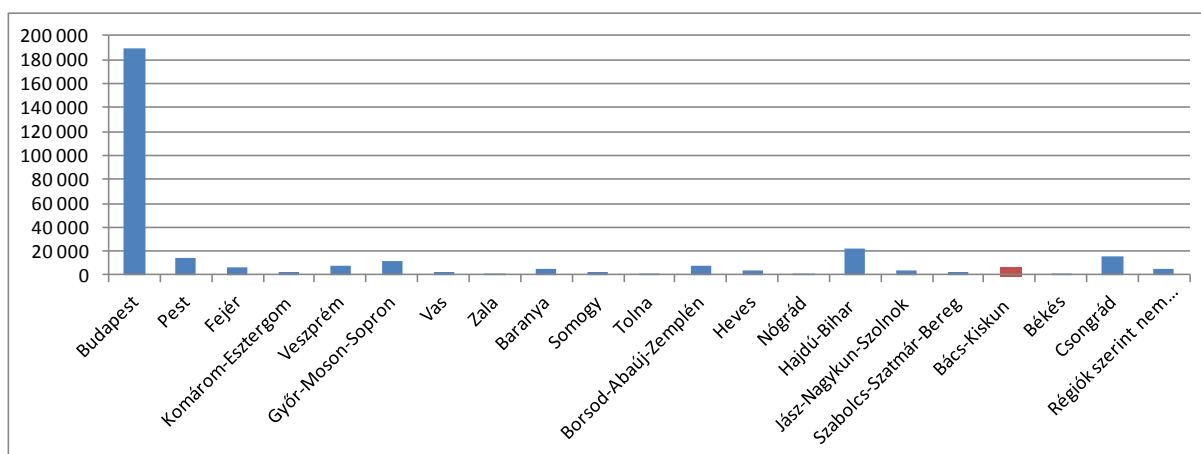
Az alfejezet utolsó ábrája pedig kutató-fejlesztő helyek ráfordításait szemlélteti szintén megyei tagozódásban 2010. évi adatok alapján, amikor is Bács-Kiskun megyében a kutató-fejlesztő helyek ráfordítása 5 963 millió Ft volt. Ez az érték bár a térképen megjelenítve fentről második kategóriába tartozik, de óriási a különbség a legmagasabb értékeket gyűjtő kategóriához képest. A térképet követő táblázat pontosan érzékelteti ezeket a különbségeket.

34. ábra Kutató-fejlesztő helyek ráfordítása, 2010



Forrás: <http://www.ksh.hu/interaktiv/terkepek/mo/kutfejl.html>

35. ábra Kutató-fejlesztő helyek ráfordítása, 2010



⁵ <http://www.ksh.hu/docs/hun/xftp/idoszaki/regiok/szegedkf.pdf>

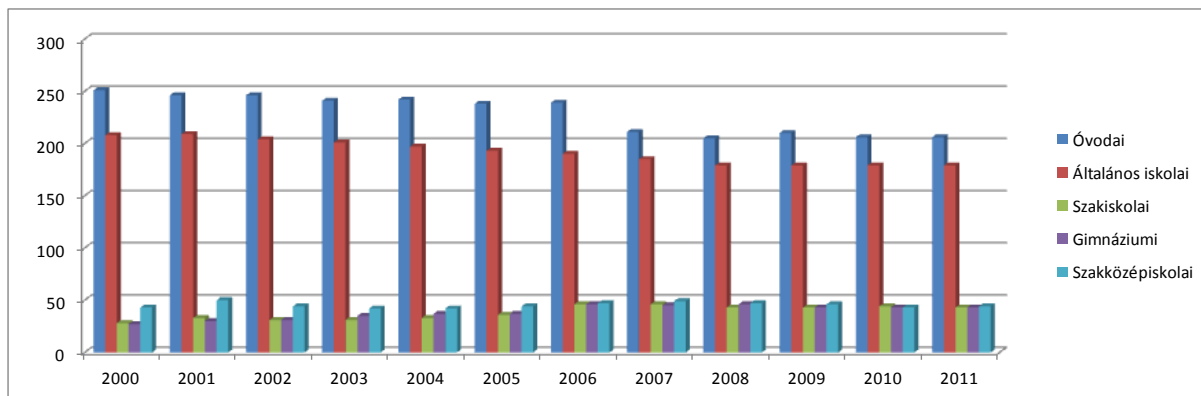


2.1.7. Oktatás

Az alapvető, óvodai és általános iskolai oktatás minden településen megoldott.

A megyében azonban a közoktatási intézmények feladat-ellátási helyei közül az óvodai és az általános iskolai helyek száma csökkent legjelentősebb mértékben 2000 és 2011 között.

36. ábra A közoktatási intézmények feladat-ellátási helyeinek száma Bács-Kiskun megyében (2000–2011)



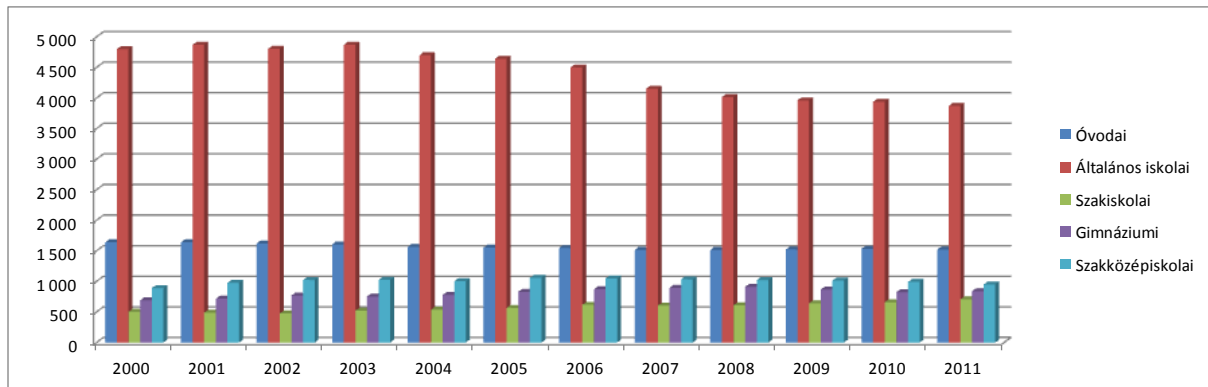
Forrás: http://www.ksh.hu/docs/hun/xstadat/xstadat_eves/i_zoi009.html

Az óvodai férőhelyek száma elegendő, az oktatók, óvónők száma azonban sok helyen kevés. A speciális nevelést, fejlesztést igénylő gyermekek száma egyre magasabb, ez a rossz családi körülmények között, illetve a tanyán élőket érinti leginkább. A velük foglalkozó fejlesztő óvónők száma azonban nagyon kevés térségi szinten. Ebből adódik, hogy sok gyermek később kerülhet iskolába.

Az általános iskolák állapota, felszereltsége az alacsony költségvetésük miatt nem mindenhol megfelelő. A kisebb településeken fejlesztéseket csupán elnyert pályázati pénzekből valósíthatnak meg az önkormányzatok, a vezetők. A legtöbb kistérségben általános művelődési központként működnek az iskolák, amelyek így magukban foglalják a települési könyvtárat, a faluházat és egyre több helyen az információs csomópontokat is. Elmondható, hogy a mai települési általános iskolák tevékenységi köre jelentősen kibővült, több helyen fejlesztő pedagógiával, gyermekvédelemmel, kulturális rendezvények szervezésével is foglalkoznak az intézmények.

Az elmúlt 11 évben a közoktatásban részt vevő pedagógusok számának változását vizsgálva megállapítható, hogy amíg az óvodai és az általános iskolai pedagógusok száma csökkent, addig ezzel szemben a szakiskolai, gimnáziumi és szakközépiskolai pedagógusoké viszont emelkedett.

37. ábra A pedagógusok száma Bács-Kiskun megyében, 2000-2011



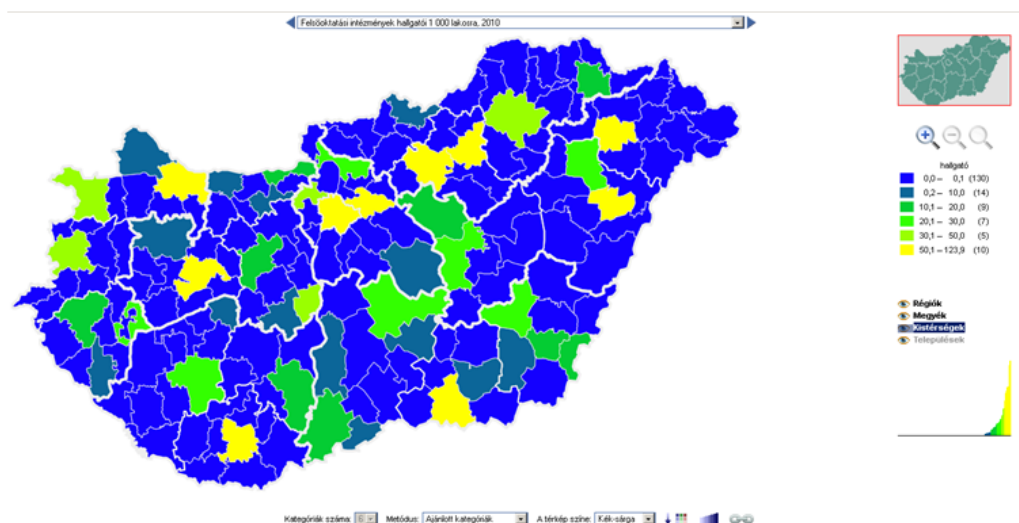
Forrás: http://www.ksh.hu/docs/hun/xstadat/xstadat_eves/i_zoi010.html

A Kecskemét kistérség középfokú oktatása sokoldalú, amit a 10 gimnázium és 19 szakiskola bizonyít. Középfokú oktatás csupán két településen, Kecskeméten és Tiszakécskén folyik. A kecskeméti oktatás megyei, régiós és országos szinten is jelentős és elismert. A jól felszerelt, modern tantermekkel, eszközökkel rendelkező középiskolák diákjai sikeresen szerepelnek regionális és országos tanulmányi versenyeken is.

Kecskeméten, a korábbi három főiskola összevonásával jött létre a Kecskeméti Főiskola, amelynek karai a következők: Műszaki, Gépipari és Automatizálási Kar, Kertészeti Főiskolai Kar, és Óvónőképző Kar. A felsőfokú főiskolai képzésen kívül több intézmény foglalkozik felnőttképzések, átképzések szervezésével Kecskeméten.

Így a Kecskeméti kistérségben a 1 000 lakosra számított felsőfokú oktatási hallgatói szám 24,4 hallgató 2010-es adatok alapján, mely érték a felsőfokú oktatási intézmények egyetemi, főiskolai szintű képzésében résztvevő nappali tagozatos hallgatóival számolva 13,4 hallgatóra módosul.

38. ábra Felsőoktatási intézmények hallgatói 1000 lakosra, 2010



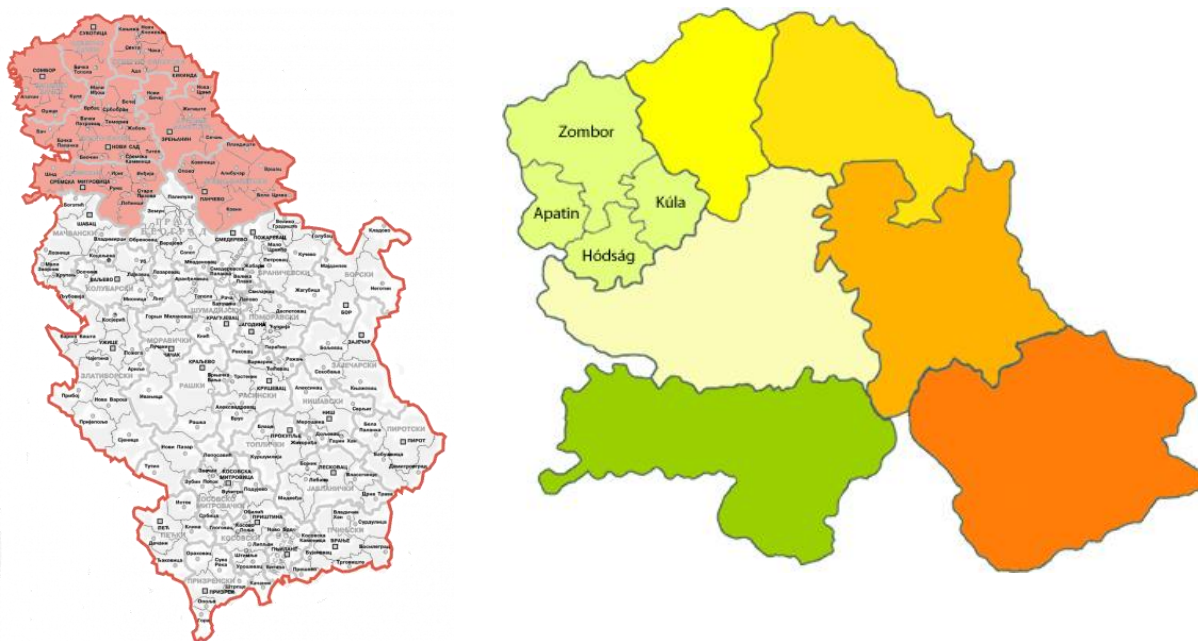


2.2. Zombor térség

2.2.1. Zombor földrajzi adatai és lakossága

Sombor (magyarul Zombor) község Vojvodina (magyarul Vajdaság) tartományban (Vajdaság Autonóm Tartomány), Szerbia északi részén, Nyugat-Bácskai körzetben helyezkedik el.

39. ábra Vajdaság és Nyugat-Bácskai körzet



Forrás: http://vajdasag.rs/F%C3%A1jl:Map_of_Serbia_Vojvodina.PNG

Forrás: http://vajdasag.rs/Nyugat-B%C3%A1cskai_k%C3%B6rzet

A Vajdaság területe 21 588 km², amelyből Nyugat-Bácskai körzet 2 420 km²-en terül el. Itt található Sombor.

A bácskai alföld észak-nyugati részében 1.178 km² területen helyezkedik el Sombor (magyarul Zombor) térség, mely 16 települést, közöttük Sombor városát foglalja magába. Nyugatról a Duna határolja Horvátországgal, keleten a Telecskai-fennsík, északon Magyarországgal, délen pedig Szerbiával határos. Sombor tengerszint feletti magassága 90 méter.



Térkép forrása: http://vajdasag.rs/Zombor_k%C3%B6zs%C3%A9g

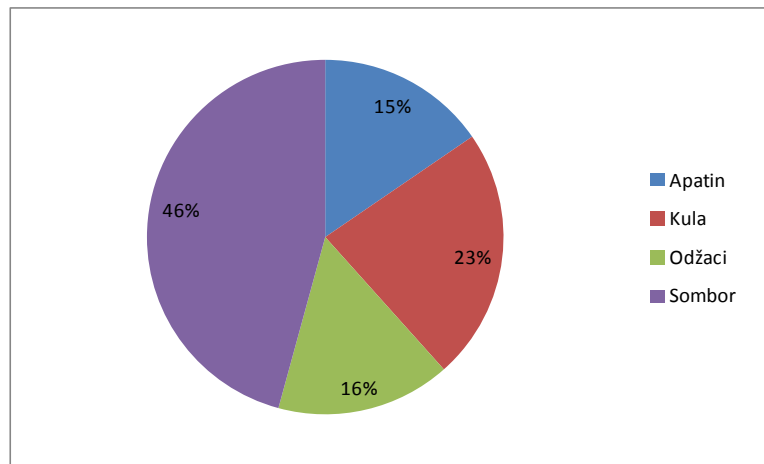


Zombor földrajzi elhelyezkedés tekintetében: 60 kilométerre van Szabadkától dél-nyugati irányban, 100 kilométerre Újvidéktől, 175 kilométerre észak-nyugatra Belgrádtól, 220 kilométerre délre Budapesttől és 345 kilométerre pedig Bécstől.

Nyugat-Bácska körzet 4 községe közül Sombor Község a legnépesebb, amelyet a körzet 37 települése közül 16 település ittléte is indokol.

A 2002-es népszámlálás alapján Zombor községnek 97 263 lakosa volt, amely 2010. június 30-i adatok alapján 88 452 főre csökkent, amely 9 %-os negatív irányú változást jelent. Zombor Község 16 településén él a körzet népességének 46 %-a.

40. ábra Nyugat-Bácska körzet népességének megoszlása községenként, 2010



Forrás: Municipalities and regions of the Republic of Serbia, 2011, Statistical Office of the Republic of Serbia, Belgrade 2011

41. ábra Térségi általános adatok, 2010

	Terület km ²	Mezőgazdasági terület %	Települések száma	Teljes népesség	fő/km ²
Apatin	350	70	5	29 864	85
Kúla	481	93	7	44 324	92
Ódság	411	83	9	30 691	75
Zombor	1 178	86	16	88 452	75
Nyugat-Bácska körzet	2 420	85	37	193 331	80
Vajdaság	21 588	83	467	1 957 585	91

Forrás: Municipalities and regions of the Republic of Serbia, 2011, Statistical Office of the Republic of Serbia, Belgrade 2011

Zombor Község összlakosságának fele Zombor városában él. A másik fele pedig a környék falvaiban és a szállásokon. Zombor Község nemzetiségi összetétele nagyon tarka. 21 féle nemzet él ezeken a vidékeken. A legtöbb a szerb nemzetiségű lakosság vagyis 61 %, magyarok 13 %, horvátok 8 %, Bunyevácok 3%,

Zombor község területének 86%-a mezőgazdasági terület, átlagos népsűrűsége pedig 75 fő/km².



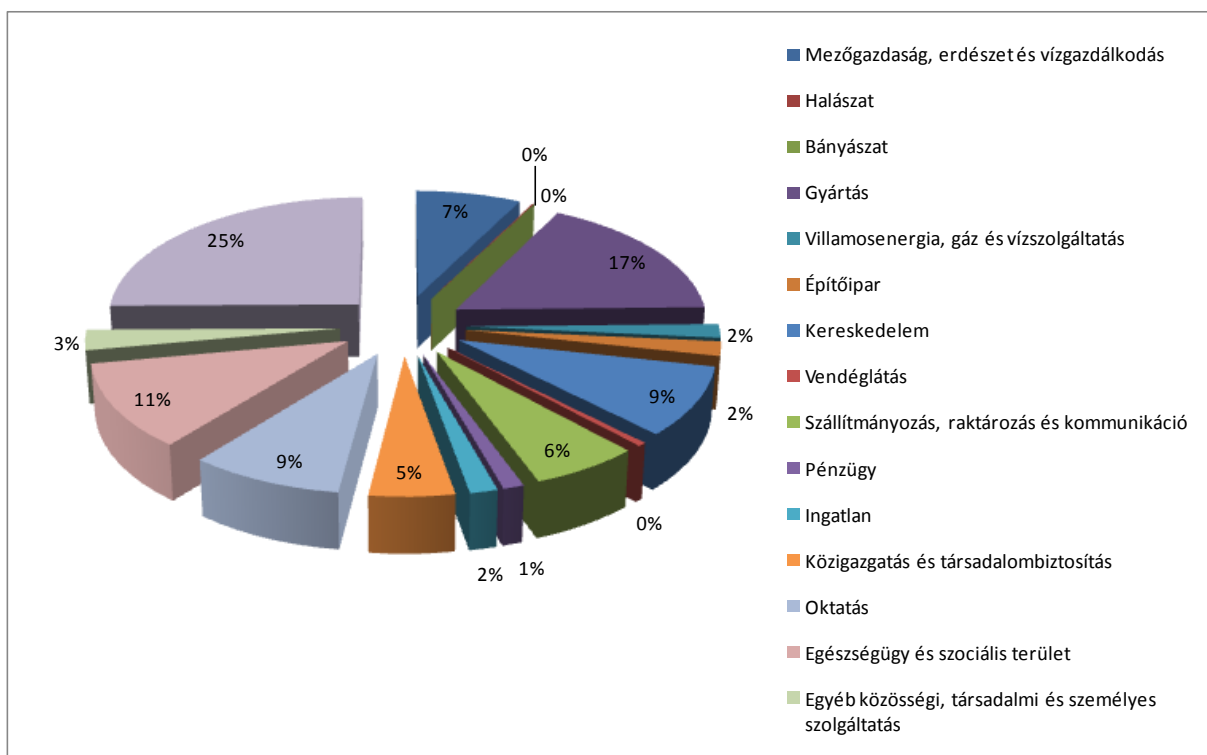
2.2.2. Foglalkoztatottság

Nyugat-Bácska körzetben a foglalkoztatottak száma 2010. évi éves adat alapján 39 000 fő volt, 51 %-uk Zombor község térségben, 20 000 fő. Zombor község térség foglalkoztatottak körében 47%-os a nők aránya.

A község foglalkoztatottainak 74,8 %-a alkalmazásban áll, míg a fennmaradó 25,2 % egyéni vállalkozó és alkalmazottaik.

Az alkalmazásban állók 17 %-a a gyártásban, 11,3 %-a az egészségügyben és szociális területen, 9,2 %-uk a kereskedelemben, 8,8 %-uk az oktatásban, a mezőgazdaságban pedig 7,5 %-uk dolgozik. A fennmaradó alkalmazottak a szállítmányozás, közigazgatás és egyéb területeken végzi munkáját.

42. ábra Foglalkoztatás szerkezete Zombor község térségben, 2010



Forrás: Municipalities and regions of the Republic of Serbia, 2011, Statistical Office of the Republic of Serbia, Belgrade 2011



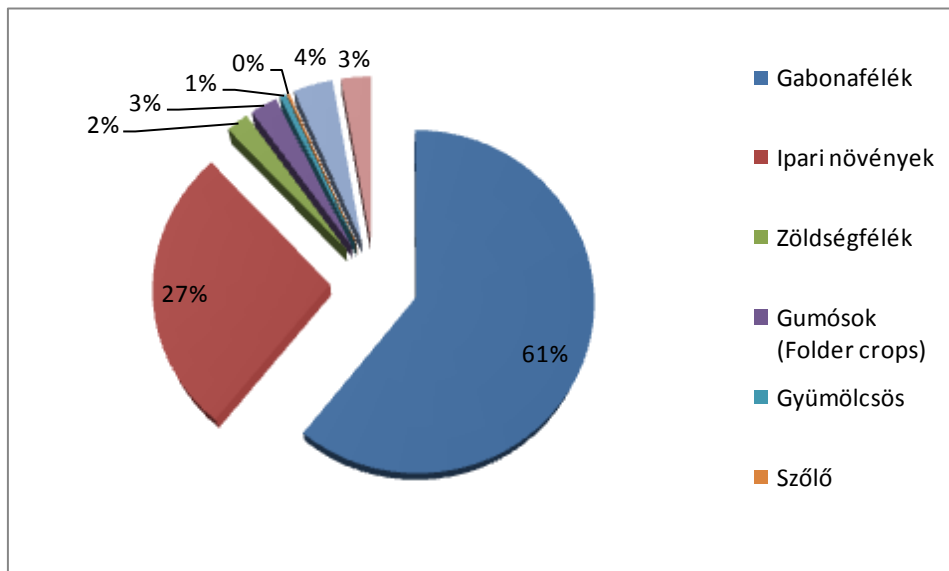


2.2.3. Zombor község mezőgazdasága

Nyugat-Bácska körzet mezőgazdasági területének 49,5 %-a Zombor község térségben található, 101 612 km², amelyen a szántóterület és konyhakertek 61%-át a gabonafélék, 27%-át pedig az ipari növények termesztése teszi ki.

43. ábra Mezőgazdasági terület és megoszlása Zombor községben, 2010

	Mezőgazdasági terület km ²	Szántóterület és konyhakertek								
		Teljes terület	Ebből:							
			Gabona-félék	Ipari növények	Zöldség-félék	Gumósok (Folder crops)	Gyümölcsös	Szőlő	Rét, mező	Legelő
Apatin	24 479	20 784	13 843	4 387	1 478	614	124	102	341	1 889
Kúla	44 765	42 862	26 382	11 251	3 329	1 525	387	87	680	618
Ódság	34 273	30 879	17 572	9 034	1 978	1 676	140	30	1 323	1 589
Zombor	101 612	92 849	60 506	26 987	2 143	2 546	628	214	3 696	2 755
Nyugat-Bácska körzet	205 129	187 374	118 303	51 659	8 928	6 361	1 279	433	6 040	6 851
Vajdaság	1 784 352	1 578 331	1 009 083	404 501	69 914	74 926	17 994	9 648	42 254	102 037



Forrás: Municipalities and regions of the Republic of Serbia, 2011, Statistical Office of the Republic of Serbia, Belgrade 2011



2.2.4. Oktatás

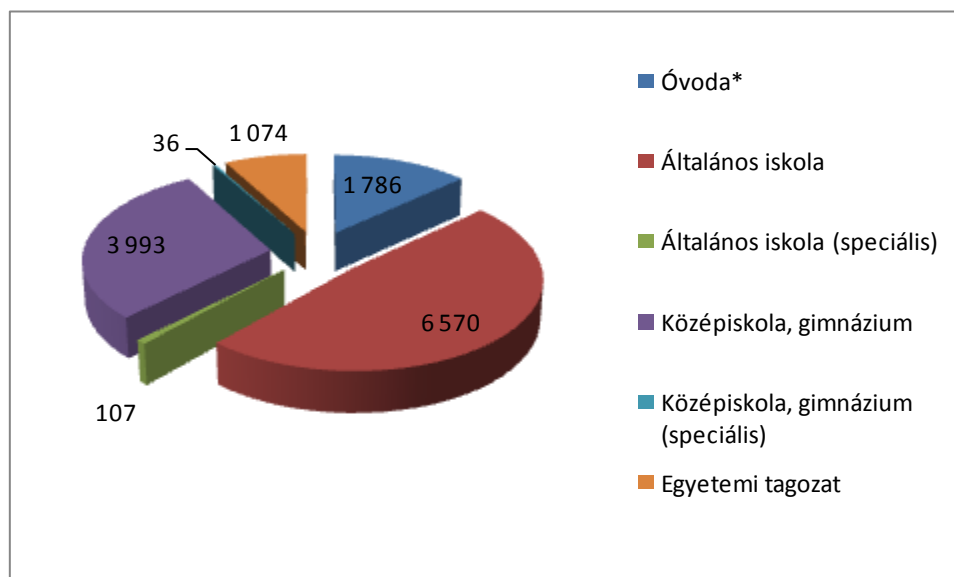
Zombor község térségben a 2010/2011-es tanévben 33 db óvoda volt, amelybe 1 786 gyermek járt. A térségben 26 általános iskola nyújt elemi képzést, 7 középiskolában, gimnáziumban tudnak továbbtanulni a fiatalok illetve 2 egyetemi tagozat nyújt lehetőséget a felsőfokú oktatásba való bekapcsolódásra. Ezek mellett még 2 speciális általános iskolában és 1 speciális középiskolában folyik oktatás 143 tanuló részvételével.

44. ábra Oktatási intézmények és tanulók száma, 2009/2010

	Intézményszám	Tanulói létszám
Óvoda*	33	1 786
Általános iskola	26	6 570
Általános iskola (speciális)	2	107
Középiskola, gimnázium	7	3 993
Középiskola, gimnázium (speciális)	1	36
Egyetemi tagozat	2	1 074
* 2010/2011-es tanév		

Forrás: Municipalities and regions of the Republic of Serbia, 2011, Statistical Office of the Republic of Serbia, Belgrade 2011

45. ábra Tanulók száma iskolatípusok szerint, 2009/2010



* 2010/2011-es tanév

Forrás: Municipalities and regions of the Republic of Serbia, 2011, Statistical Office of the Republic of Serbia, Belgrade 2011



3. fejezet: A megújuló energetikai fejlesztések hatása a két ország régióinak gazdaságára

Ipari/lakossági villamos, mozgási,- és hőenergia megújuló energiaforrásokból

A Gazdasági Modell ezen területének feladata megvizsgálni a megújuló energia alapú és várhatóan csökkenő mennyiségű villamos és hőenergia termelés részére biztosítható input anyagok rendelkezésre állását, elérhetőségét, valamint a megújuló energia közlekedési célú felhasználását.

A 2009/28/EK Irányelv által előírt Megújuló Nemzeti Cselekvési Terv jelenleg szakmai egyeztetésen van, a Gazdasági Modell próbál segítséget nyújtani az a munkaanyag előkészítésben is. A Megújuló Nemzeti Cselekvési Tervet szintén az Európai Unió szakmai bizottságának be kell mutatni jóváhagyatásra, és ezután készíthető el a hazai akcióterv annak érdekében, hogy a vállalt kötelezettségeket miként lehet teljesíteni, vagy az aktuális kormányzat miként gondolja teljesíteni.

Hazánk által vállalt kritériumok az alábbiak:

Nemzeti átfogó célkitűzések a megújuló energiaforrásból előállított energiának a 2005. és a 2020. évi teljes bruttó energiafogyasztásban képviselt részarányára vonatkozóan (a 2009/28/EK irányelv I. mellékletének A. részéből átírandó adatok)

A. Megújuló energiaforrásokból előállított energiának a 2005. évi teljes bruttó energiafogyasztásban képviselt részaránya (S 2005) (%)	4,3%
B. Célkitűzés a megújuló energiaforrásokból előállított energiának a 2020. évi teljes bruttó energiafogyasztásban képviselt részaránya (S 2005) (%)	14,65%
C. Várható teljes bruttó energiafogyasztás 2020-ban (ktoe)	19 644
D. A megújuló energiaforrásokból előállított energia várható mennyisége a 2020-as célkitűzésnek megfelelően (ktoe)	2 879



A megújuló energiaforrásokból előállított energiával kapcsolatos 2020-as nemzeti célkitűzés és tervezett ütemterv a fűtés és hűtés, a villamos energia és a közlekedés vonatkozásában

Legkisebb költség szcenárió	2010	2011	2012	2013	2014	2015	2016	2017	2018	2019	2020
Megújuló energia – fűtés és hűtés (%)	4,1%	4,2%	4,4%	4,7%	5,0%	5,3%	5,7%	6,1%	6,3%	6,6%	6,7%
Megújuló energia – villamos energia (%)	6,5%	7,3%	10,0%	13,5%	14,8 %	15,7%	16,9%	19,0%	21,1%	22,0%	23,6%
Megújuló energia – közlekedés (%)	3,8%	4,9%	5,3%	5,0%	5,7%	5,5%	6,5%	6,3%	6,9%	7,4%	10,0%
Összes megújuló energia-részesedés (%)	6,3%	6,7%	7,4%	8,6%	9,4%	9,7%	10,5%	11,2%	11,8%	12,1%	13,0%



4. fejezet: A gazdasági fejlesztési modell valamint annak várható hatásai mindkét országban

4.1.A zöld gazdaság fejlesztési modell célja

A fejlesztési program fő céljainak megvalósítása a részletezett célok mentén az alábbiakban részletezett projektek és alprogramok által valósul meg:

1. Tudományos, Oktatási, és K+F célok mentén megvalósuló legfontosabb részprogramok, vagy nagyobb projektek:
 - a. Környezettechnológiai, járműipari és kapcsolódó ágazatokban megvalósuló **K+F vállalati együttműködések kilakatása**, keret megállapodások megkötése, és konkrét kutatási projektek generálása;
 - b. Felsőoktatási (főiskolai) és közoktatási duális képzési rendszer kialakítása, összehangolva a közoktatási rendszerben bevezetendő pl. duális, gyakorlatorientált képzési rendszer elemeivel, mely kiemelt fontossággal bír a mérnökutánpótlás biztosítása érdekében;
 - c. **Szakoktatás megszervezése** kiemelt szakmák mentén, olyan gyakorlatorientált képzési rendszer kialakítása a megyei Iparkamara felügyeletével, mely lehetővé teszi a szakképzés megújítását a térségben
 - d. Tudásközpontok létrehozásának támogatása, és a velük történő együttműködés kialakítása (Járműipari Tudásközpont, és Környezetbarát technológiák Tudásközpont)
2. Zöld gazdasághoz kötődő ipar-, beszállítói és vállalkozásfejlesztési célok legfontosabb részprogramjai az alábbiak szerint foglalhatóak össze, melyek megvalósítását az Iparkamarák, és a térség meghatározó klaszterei és KKV tömörítő szervezetei valósítanak meg.
 - a. **Klaszter fejlesztés** – pályázatok (fejlődő, akkreditáció) – a Dél-alföldi Régió meghatározó gazdasági hálózatosodási technikája a klaszter képzés;
 - b. **Nemzetközi együttműködések** kialakítása, olyan Kapcsolatfelvételeken keresztül, melyek lehetővé teszik a külföldi, partnerek irányába történő nyitást, a közös európai projektekben történő részvételt;
 - c. **Térségi határon átnyúló együttműködés** – a Kecskemét és környékén már működő és most kialakuló klaszterekkel történő együttműködések kialakítása, stratégiai szövetségek, klaszter közi megállapodások kialakítása, és régió közi együttműködések a hazai, és nemzetközi zöldprogramokba történő bekapcsolódás érdekében. A fő cél, hogy új, közös üzleti lehetőségekben vehessenek részt, a legmagasabb színvonalú szolgáltatásokat kaphassák, melyeken keresztül a termelési kultúra és környezet változtatható meg jelentős mértékben.



- d. **Zöld technológiákhoz kötődő innovációt támogató szolgáltatások** kiajánlása, mely a térségi KKV-k számára ad képzési és innovációs forrásokkal összefüggő pályázati szakmai tanácsadást, szolgáltatásokat, és konkrét megoldásokat egy-egy fejlesztés, vagy innováció elindításához. Az Új Széchenyi terv pályázati lehetőségeihez kapcsolódó szolgáltatásokkal, más források szervezésével a projektek finanszírozásának biztosítása.
- e. **KKV felkészítői program**, szolgáltatások, mely a régió képességeit alapul véve ad támogatást a KKV-k számára az egyes vállalati célok megvalósításához, egyes szakterületek (SupplyChainManagement, Stratégiai képesség fejlesztés, autóipari minőség irányítási rendszerek stb) kialakítása mentén, a KKV-k pályázati képesség fejlesztése;
- f. **Munkahelyteremtés támogatása** és segítése – a Széchenyi Terv AIPA programhoz illeszkedő pályázati lehetőségeinek kiajánlása, munkahely teremtő pl. telephely fejlesztő vagy hálózatépítő (konzorciális) együttműködések és projektek generálása, a betelepülő társaságok, és térségi KKV-k együttműködésének koordinálása;
- g. **A térségi üzleti környezet fejlesztése** - A területi versenyképesség tényezői közül kulcsfontosságú az üzleti környezet minősége. Az üzleti környezetnek alapösszetevője, a „legkeményebb” eleme a lehetséges beruházók számára kínálható fizikai környezet, infrastruktúra. De emellett fontosak (sőt egyre inkább felértékelődnek) azok a „lágy” elemek, melyek sokkal inkább kötődnek az emberekhez, a humán szférához (ilyen elemek például az információk, kapcsolatrendszerek, magatartások, városban meglévő tudás, a humán erőforrások, innovációs potenciál, stb.).

4.2.A zöld gazdaság fejlesztési modell eszközei

A közlekedési célú megújuló energia vizsgálat tekintetében a Gazdasági Modell biológiai energia alapú mobilitás területének stratégiai irányához igazodik, és az onnan érkező stratégiai irányoknak és trendeknek megfelelően próbálja vizsgálni az üzemanyagok előállításához szükséges input anyagok elérhetőségét, termelhetőségét és termelési és költség viszonyait.

Megújuló alapú hajtóanyagok vizsgálata villamos és hőenergia termelés során

A stacioner energia előállítás érdekében az alábbi területekkel kíván a Gazdasági Modell foglalkozni, melyek egy része szorosan kapcsolódik a képviselt területekkel.

Villamos és hőenergia termelés tekintetében

- Blokkfűtő erőműben termelt villamos és hőenergia előállítás biogáz, depóniagáz, geotermikus kút vagy egyéb inert gáz vagy hulladék fából keletkezett gáz alapokon





- Biometán hálózatba történő betáplálási lehetőségei és fűtőművekben, erőművekben történő felhasználási lehetőségének vizsgálata
- Növényi olaj, használt olaj vagy hulladékból előállított olaj alapú villamos energia termelés.
- Kommunális hulladékok, faipari és mezőgazdasági hulladékok (pl. szőlő venyige) energiacélú hasznosításának kérdései

Hulladék, mint megújuló energiaforrás

A program főbb elemei lehetnek:

A városi hulladékgazdálkodás keretében az integrált hulladékhasznosítás (energetika, másodlagos nyersanyagok) megvalósítása:

- Biomassza és a TSZH (Települési Szilárd Hulladék) lassan bomló szerves anyagtartalmának (közterületi, kertvárosi lakossági, városkörnyéki mezőgazdasági) energetikai hasznosítása, elsősorban a pelletizálás (fa, karton- és reklámpapír, mezőgazdasági növényi alapú feldolgozási maradékok), valamint a lassan bomló szerves anyagok pirolitikus krakkolása és a képződő olajszármazékok áram- és hőtermelésre történő felhasználása révén.

Ez munkahelyet teremt, csökkenti a hulladékképződést és a város hulladékgazdálkodási díjait csökkenti az energiáért és a nyersanyagokért kapott árbevételek értékével. (KEOP, továbbá a második Széchenyi terv az ilyen típusú hulladékgazdálkodási intenzifikálást támogatja.)

- Olyan alternatív hulladékkezelési technológiák kutatása, fejlesztése és rendszerbe állítása, amely elősegíti a problematikus, illetve a nagyértékű szerkezeti anyagok visszanyerését, hasznosítását, valamint hozzájárulnak Európai Unió és hazai jogszabályokból adódó kötelezettségek teljesítéséhez. Különösen igaz mindez az elektromos- és elektronikai termékekben található NYÁK-lapok színes- és nemesfémeknek visszanyerésére, gépjármű katalizátorok nagy értékű nemes fémeknek hasznosítására, a képcsövek és roncsautók üveghulladékainak hasznosítására, a porleválasztási anyagok szeparációjára és anyagféleségenkénti újrafelhasználására, valamint a különféle salakanyagok elkülönített, gazdaságos újrafeldolgozása.
- Igen fontos ezeknek a sokszor nem gazdaságosan hasznosítható, de mennyiségében és az általuk okozott környezetterhelésben növekvő jelentőségű anyagokhoz olyan közzgazdasági és társadalmi ösztönző rendszer felállítása és mintaértékű elterjesztése, amely segít ezeknek az anyagáramoknak az anyag körfolyamatba történő visszavezetésében.
- Külön kategóriát képeznek az egyes hasznosítandó anyagok lehetséges mezőgazdasági felhasználásnak kutatása, fejlesztése, itt több sokat ígérő megoldás kínálkozik:



- gumihulladékból készült (ún. „izzadó csöves”) öntözőrendszer összegyűjtött esővízzel kombinált felhasználási kutatása nagy értékű növényi kultúrák esetén;
- PUR-hab ipari maradékok a talaj talajvízmegetartó képességének javítása érdekében történő alkalmazási kutatása;
- reciklált műanyag tartóelemek magas művelésű növénykultúrák megtámasztására, felfuttatására történő kifejlesztése legkülönbözőbb anyagokból;
- az ipari, mezőgazdasági (pl. vegyszeres flakon, fólia) és TSZH alapú hulladékok áramtermelésre történő felhasználása során keletkező veszteséghők meglehetősen alkalmazásának kutatása/fejlesztése;
- ipari műanyag-hulladékokból készült elemek állattenyésztésben, vadgazdálkodásban történő felhasználásának kutatása (pl. vadetető, ürülékrácsok készítése istállóba... stb.);
- forgácsolás során keletkező emulziók felhasználása/átalakítása folyékony, a növények számára könnyebben felvehető tápanyaggá.

4.3.A gazdasági fejlesztési modellek és hatásaik bemutatása

Globális kitekintés, tudásalapú és környezettudatos gazdaság

A világgazdaságban a 90-es évek óta tartó változások arra mutatnak, hogy a versenyképességet és ezen keresztül a lakosság életminőségét egyre inkább a tudás és az információ megtermelésének, felhasználásának és elosztásának módja és hatékonysága határozza meg. A fejlődés záloga egyre kevésbé az olcsó munkaerő vagy a nagy mennyiségben rendelkezésre álló nyersanyag és energia. Elérkezett a tudásvezérelt, a tanuló gazdaság kora, amelyben példátlanul gyors ütemben jelennek meg az új termékek, termelési eljárások és vezetési-szervezési módszerek. Mindezek mellett a globális klímaváltozásból fakadó következmények eredményeként meghatározó módon előtérbe kerültek azok a megoldások, melyek a nyersanyagok és energiák felhasználásának környezettudatos alkalmazását helyezik előtérbe.

A versenyképesség megőrzéséhez mind több tudományos és technológiai területen szükséges magas szintű tudást szerezni. Ezeket az ismereteket, tapasztalatokat pedig csak akkor lehet sikeresen összekötni, ha szorosan együttműködnek a kis- és nagyvállalatok – a versenytársak is! –, az egyetemek és a kutatóintézetek. A tudományos és technikai eredményeket pedig pénzügyi, piaci és vezetési ismeretekkel ötvözve a gyakorlatban alkalmazni is kell.

Magyarország környezeti állapota, hazai környezetpolitika

Az ország környezeti állapota komoly aggodalomra ad okot. A magyar lakosság fele nap, mint nap kénytelen szennyezett levegőt beszívni. A vizek állapotát a csatornázás elégtelen szintje (a vízvezetékek és a szennyvíz-csatornák közötti ún. közműolló), a



vízvezetés problémái (nagy területeken a talajvíz magas szintje) jellemzik. Romlott a biodiverzitás, és a legtöbb településen nem megoldott a kommunális hulladékok biztonságos elhelyezése: a 3.200 településen működő közel 2.700 hulladéklerakóból a hazai közegészségügyi és környezetvédelmi előírások alapján 1.800-at azonnal be kellene zárni. A kedvezőtlen környezeti hatások következtében elterjedtek a légúti és a tumoros betegségek, az allergiás hajlam pedig megnőtt. A problémák megoldását nehezíti a környezet- tudatosság alacsony foka is.

A hazai környezetpolitika prioritása a jelenlegi magyar helyzetnél sok tekintetben kedvezőbb állapotot megcélzó, a fenntartható fejlődést megalapozó EU-előírások teljesítése, illetve ennek előkészítése. Az utóbbi évek környezetvédelmi jogalkotása már a harmonizáció jegyében folyt, ennek során a korábbi időszakhoz képest erősödött a környezeti állapot-javítás gazdasági szemlélete. A környezet- és természetvédelmi K+F kiadások a becslések szerint az utóbbi években kb. 10 milliárd Ft-ot tettek ki. Kedvező, hogy a beruházásokon keresztül importáljuk a fejlettebb környezetvédelmi technológiákat és eljárásokat, kedvezőtlen viszont a hazai K+F források besűkülnek.

Magyarországi jövőkép a környezettel összefüggésben

A természeti környezet állapota jelentősen javul, mert a gazdaságban az ökológiai terhelést csökkentő technológiaváltás következik be. Növekszik a termékek használatának időtartama, általános követelménnyé válik az újra-hasznosítás, s így jelentősen csökken a hulladék mennyisége, javul az energia hatékonyság. Az ökoadó-reform hatására a felhasznált meg nem újuló természeti erőforrások mennyisége csökken, a megújuló energiahordozók részaránya nő, ezen belül elsősorban a szélenergia, a napenergia, a biomassa és a geotermikus energia szerepe növekszik. Ezzel párhuzamosan a környezeti ipar húzóágazattá növi ki magát, eleinte elsősorban a közép- és kelet-európai piacokra szakosodva, magyar K+F eredmények hasznosításával.

A kiegyenlítettebb regionális fejlettség, a lakóhelyhez kötőd, vagy ahhoz közeli munkavégzés terjedése csökkenti a közlekedési eredetű szennyezések mennyiségét.

Ugyanebbe az irányba hat a tömegközlekedés szerepének felértékelődése is. Az EU tagság maga után vonja új autópályák építését, valamint a közlekedési infrastruktúra jelentős fejlesztését, a vasúti pályák és utak műszaki állapotának javulását. Mindezek eredőjeként, valamint a negatív hatásokat mérséklő intézkedések (pl. elkerülő utak építése) eredményeként a közlekedésből eredő terhelés nem nő. A környezetterhelést a technológiaváltás is mérsékli, nő a környezetbiztonság, s mindez együttesen a környezeti ártalmakra visszavezethető egészségügyi károk csökkenését eredményezi. A környezeti eredetű egészségkárosodás externális költségei nem a központi pénzforrásokat terhelik, hanem – nagyrészt a szennyező fizet elv alapján – a kárt okozó vállalatokat.

Jelentős lesz a mindenkori környezeti előírások alapján minősített vállalatok száma, az iparban, a mezőgazdaságban és a szolgáltatásban egyaránt általánossá válik a környezettudatos vállalati irányítás. A mezőgazdasági termelésben előtérbe kerülnek a biotermékek, az organikus és környezetbarát eljárások. Az emberi egészség, valamint a



környezet veszélyeztetése nélkül, az etikai követelmények figyelembevételével teret hódítanak a különböző biotechnológiai termékek és alkalmazások.

A környezeti szabályozásban az egyértelmű és szigorúan betartott jogszabályok mellett teret nyer a piaci érdekeltséget erősítő szabályozás. Kialakul és meghatározóvá válik az ún. quadrilog szerkezet: az állam, a civil szervezetek a vállalatok és a helyi önkormányzatok közötti folyamatos alkura épülő önkéntes megállapodások rendszere. A környezeti tudatformálás az oktatási rendszer egyik sarokpontjává válik a legalsó szinttől (óvodák) a felsőoktatásig, beleértve a különböző szintű továbbképzéseket is.

Az energetikai rendszerek fokozatosan megközelítik, majd elérik a nyugat-európai környezetvédelmi normákat, a lehető legkisebb mennyiségű káros anyag kibocsátása mellett történik az energia termelése, átalakítása és felhasználása. Az egyesített nagy energiarendszerekhez kapcsolódunk, s ennek köszönhetően az energiaellátás biztonsága is eléri a nyugat-európai szintet. A technológiai és szabályozási változások hatására jelentősen javul az energiateljesítmény hatékonysága, ezen a területen is kamatoztatjuk a hagyományosan magas színvonalú magyar tudást. A fogyasztók igényessége is növekszik, minőségi energetikai szolgáltatásokat (is) követelnek az általános jólétük növeléséhez.

Környezeti Akcióterv a Széchényi tervben

A kormány megalakulásával azonnal elkezdte egy hosszú távú nemzeti fejlesztéspolitikai program elkészítését. A programnak hét pillére van, ezek egyike a Megújuló Magyarországról szól, a zöld gazdaságfejlesztésben rejlő lehetőségek tudatosabb és tervszerűbb kiaknázásáról, melyben három terület kap kitüntetett figyelmet.

- 1, Energiafüggőség csökkentése
- 2, Megújuló energiaforrások növelése
- 3, Energia hatékonyság fokozása

A Gazdasági Modell stratégia céljai

A létrejövő Gazdasági Modell, a fentiekben vázolt Magyarország környezettudatos jövőképhez igazodva, valamint a Széchényi tervben megfogalmazott prioritásokhoz csatlakozva, a következő stratégiai pilléreket azonosította:

1. Megújuló energia alkalmazása a járműiparban
2. Lakossági villamos és hőenergia megújuló energiaforrásokból
3. Hulladék, mint megújuló energiaforrás
4. Növénybiológia és környezetvédelem
5. Környezettudatos oktatás, nevelés és disszemináció

A fenti pillérekhez az alábbi stratégia célok megvalósítását tűzte ki:



- Fenntarthatóságot biztosító környezetkímélő technológiák komplex kutatása, fejlesztése és termékké tétele
- A járműipari és a megújuló energetikai fejlesztések összekapcsolása, komplex kezelése. Modellértékű zöld energetikai fejlesztésekben történő együttműködés.
- Az EUs mezőgazdasági, energetikai stratégiák figyelése, lebontása. Csökkentett környezetterhelésű agrártechnológiák, bio-élelmiszer termelési eljárások kidolgozásának támogatása.
- Munkahely teremtési programokhoz való kapcsolódás a zöldgazdaság, mezőgazdasági területen történő továbbfejlesztési lehetőségei.
- A vízbázissal kapcsolatos kutatások, a régió vízmegtartási problémáihoz való kapcsolódás.
- Ipari/katonai/illegális tevékenységből származó lerakott, hosszú távon a környezetet nagymértékben terhelő hulladéklerakók rekultiválási, újrahasznosítási problémáinak felmérése, kapcsolódó kutatások folytatása.
- A régió nemzetközi kapcsolódási pontjainak kialakítása, az együttműködés erősítése, tudástranzfer biztosítása Európa és a világ hozzánk hasonló adottságokkal rendelkező régióiból.
- Környezettudatos „polgár” nevelése az óvodától kezdődően. Környezettudatosságra vonatkozó társadalmi tudásátadás, disszemináció. A zöld gazdaság igényeinek megfelelő mérnök és szakemberképzéshez való kapcsolódás.
- A megújuló energetikai projekteket finanszírozó bankok vagy kockázati befektetők részére egy megbízható, „semleges” kontroll szerep erősítése, kockázati modellek kialakítása, tanácsadás, szakértői tevékenység biztosítása.

A Gazdasági Modell EU-s kapcsolódásai

Energetikai technológiák alapvető fontosságú, ha az európai célkitűzések 2020 és 2050 tekintetében az éghajlatváltozás elleni küzdelem, az energiaellátás biztonsága és az európai vállalatok versenyképességét kell teljesíteni.

Ugyanakkor bizonyos korlátok akadályozzák fejlődését és széleskörű alkalmazása az energetikai technológiák, legyenek azok a krónikus alulfinanszírozottsága, amely hatással volt az ágazat, mivel az 1980-as évek jelentős késedelmet a új termékek forgalmazása, a további költségek gyakran részt nélkül, hogy mindig így a jobb energia-termelés, a jogi és adminisztratív akadály, vagy a társadalmi elfogadottsága.

Ezen túlmenően, szemben a versenyszabályok egyes iparosodott országok és a feltörekvő gazdaságok, az Európai Unió (EU) tagállamoknak el kell fogadniuk egy hatékony közös megközelítést a témában az energetikai technológiák. Az időzítés az elfogadása egy ilyen megközelítés is meghatározza, hogy az európai célkitűzések elérését.



A stratégiai energiatechnológiai terv (SET-terv) a Bizottság által előterjesztett célja, hogy hozzájáruljon az európai célkitűzések és szembenézni a kihívásokkal az ágazat:

- rövid távon a kutatás a költségek csökkentése és a teljesítmény javítása érdekében a meglévő technológiák, és ösztönözve a kereskedelmi végrehajtását a technológiák. Tevékenység ezen a szinten kellene elsősorban az a második generációs bioüzemanyagok, elkülönítése, szállítása és tárolása a szén, az integráció a megújuló energiaforrásoknak a villamosenergia-hálózat és az energiahatékonyság az építőipar, a közlekedés és az ipar;
- a hosszú távú fejlődés elősegítése által az új generációs alacsony széndioxid-kibocsátású technológiák. A tevékenységek elvégzését kell összpontosítani, többek között, a versenyképesség az új technológiák, a megújuló energiaforrásokra vonatkozó, az energia tárolása, fenntarthatósága hasadási energia, a fúziós energia fejlesztését, valamint a transz-európai energetikai hálózatok.
- Végrehajtásának SET terv magában foglalja a közös erőfeszítés és tevékenységek a magánszektor, a tagállamok és az EU, valamint a nemzetközi szinten.

A SET-terv először javasolja egy új irányítási módszer az energetikai technológiák alapján, közös stratégiai tervezés. Ezt szem előtt tartva, egy irányító csoport, a Bizottság által létrehozott 2008-ban és képviselőiből álló, a tagállamok, javítja koherenciát a közös cselekvések kialakítását, így a rendelkezésre álló források és az előrelépés értékelése. Emellett egy európai csúcstalálkozót energetikai technológiák 2009-re tervezett. Továbbá, a Bizottság létrehoz egy európai információs rendszer, amely technológia feltérképezése és kapacitás feltérképezése.

A SET-terv is növeli végrehajtásának hatékonyságát a közösen úgy határozott intézkedéseket annak érdekében, hogy teljes mértékben kihasználják a lehetőségeket az európai kutatási térség és a belső piac.

A Bizottság ezért fokozatosan indít új, európai ipari kezdeményezések, a szélenergia, napenergia, bioenergia, elkülönítése, szállítása és tárolása a CO², a villamosenergia-hálózat és a nukleáris maghasadás, mely átveszi a köz-és magánszféra partnersége vagy a közös programok a tagállamok között. Továbbá, a Bizottság azt szeretné, hogy hozzon létre egy európai energiakutatói szövetséget, hogy jobban összehangolják, tekintve a programozás, az erőfeszítéseket a kutatási központok és egyetemek. A leendő megközelítést fogadják majd el, hogy előkészítsék a jövőbeli fejlődésének transz-európai energetikai hálózatok és rendszerek.

A források növelése, a pénzügyi és humán, a másik fő eleme a SET terv. A kutatás és az innováció növelnie kell a közösségi szinten, a kutatási keretprogram az "Intelligens energia - Európa" program és az Európai Beruházási Bank, valamint a tagállamok, annak érdekében, hogy kétszerese a teljes erőfeszítéseket tett az EU-ban három éven belül. A bizottsági közlemény lesz 2008-ban kiadott a témában finanszírozásának alacsony szénkibocsátású technológiák. Ezen túlmenően, a képzés energia kutatók fogják





támogatni az új kutatási és képzési lehetőséget teremtenek majd, hogy számának növelése és minőségének mérnökök és kutatók számára.

Végül a SET terv rendelkezik a fokozott nemzetközi együttműködés, annak érdekében, hogy támogassák a fejlesztési, marketing, telepítése és hozzáférhetőségét az alacsony széntartalmú technológiák világszerte. Az EU-nak kellene beszélnie gyakrabban hangon ebben a kérdésben. Együttműködés a fejlett országok járnak a közérdekű kutatás és a hosszú távú feltáró kutatások. Ami a fejlődő országok és a feltörekvő gazdaságok, az együttműködés lehetővé teszi a fenntartható fejlődésben, miközben lehetőséget teremtenek az európai vállalatok számára; együttműködés lehet vonni, például a hálózatba kutatóközpontok, nagyszabású demonstrációs projektek, valamint fokozni kell a mechanizmusok a Kiotói Jegyzőkönyv.



5. A gazdasági program kommunikációja

A XXI. század nagy kihívása a tudomány szempontjából, hogy miközben egyre specifikusabbak az egyes tudományterületeken folytatott kutatások, az eredmények hasznosulásához –miután minden eddiginél közvetlenebbül érintik az egyes embert – széles körű társadalmi elfogadottság szükséges. A Gazdasági Modelljének stratégiai célkitűzése az ösztársadalmi érdekként meghatározható fenntartható fejlődés elősegítése, ez a célkitűzés azonban csak az eredmények széles körű disszeminációjával érhető el. Ennek során olyan eszközöket kell alkalmazni, amelyek egyrészt lehetővé teszik, hogy a társadalom széles rétegei megismerhessék és megérthessék a tudományos törekvéseket és eredményeket, másrészt elősegítik az azonosulást a fenntartható fejlődés eszméjével.

A Gazdasági Modell kommunikációs üzeneteinek összhangban kell lennie a Kamarák céljaihoz illeszkedő kommunikációval.

A Gazdasági Modell célja az integráció is, hiszen nyitott bi-laterális megállapodásokat kíván kötni régiós és nemzetközi gazdasági társaságokkal, szervezetekkel és az együttműködésben érdekelt felekkel, a marketing akciók során ezen együttműködések kialakításának támogatása szintén a marketing célok között jelenik meg.

A kommunikáció szintjei:

- Helyi és regionális szint
 - A kommunikációnak elsősorban a helyi szakemberek által elért eredményekre, a Gazdasági Modell gazdaságélénkítő, integráló és identitás-meghatározó szerepére kell fókuszálnia.
- Országos szint
 - A kommunikációnak elsősorban a tudományos eredmények tartalmi elemeit, az ország gazdaságára gyakorolt hatását kell kiemelnie.
- Nemzetközi szint
 - A kommunikációnak az eredmények globális hasznosíthatóságára és az interdiszciplinaritásra kell felhívnia a figyelmet.

Kommunikációs eszközök

A kommunikációs célok megvalósítására széles eszköztár áll rendelkezésre. A valóban sikeres és eredményes kommunikáció megköveteli az eszközök változatos használatát, s nem hagyhatók figyelmen kívül azok a változások sem, amelyek az információszerzés módjában az elmúlt időszakban – főként az internet elterjedésével – bekövetkeztek. Vannak olyan célcsoportok, s itt elsősorban a fiatalabb korosztályokra kell gondolni, amelyek szinte kizárólag az internetről, illetve a kereskedelmi televíziókból és rádiókból szerzik be



információikat. Amennyiben széles körű társadalmi hatást szeretnénk elérni, ezt nem szabad figyelmen kívül hagyni.

- **Sajtó**

A sajtó a nyilvánosság biztosításának kiemelt eszköze, ezért a szerkesztők, újságírók megnyerése a Gazdasági Modell ügyének fontos feladat. A Gazdasági Modell megalakulását *sajtótájékoztató*n kell bejelenteni, majd gondoskodni kell arról, hogy a sajtó rendszeresen információkhoz jusson. Ennek érdekében *sajtóközleményeket, háttér információkat* kell biztosítani a sajtó munkatársainak és közreműködni kell különböző, a Gazdasági Modellhez kapcsolódó *témák generálásában*. A sajtómunkának differenciáltnak kell lennie, vagyis az információkat specifikusan, a sajtóorgánium típusának megfelelően kell rendelkezésre bocsátani. Ugyanezt a differenciáltságot követeli meg a helyi, a regionális és az országos média, valamint a szaksajtó kezelése is. A PR anyagok megjelentetése mellett felajánlhatók újságírói ösztöndíjak is a témakövetésre motiválva ezzel a sajtó munkatársait.

- **Internet**

A világháló új lehetőségeket teremtett az információk célba juttatásához, ezért szélesebb kategóriát jelent a sajtónál, amelynek egyes elemei szintén a részét képezik. A statikus megjelenés – a számos interaktív forma elterjedésével – azonban már nem elegendő. Egy jól működő, rendszeresen frissített, korszerű designnal rendelkező honlap, amely különböző szolgáltatásokat is nyújt az érdeklődőknek az internetes megjelenés alapja. A fórum, blog, chat stb. az interaktivitást biztosítja, amely közvetlen kapcsolatot jelent a felhasználókkal, illetve közösséget teremtve erősíti a célcsoportok azonosulását. A főiskolához kapcsolódó honlapokon, illetve a partnerek weboldalain kölcsönös hivatkozásokat kell feltüntetni, hogy minél könnyebben megtalálhatók legyenek az oldalak a világhálón. Mindezeket túl rendszeres információfrissítéssel jelen kell lenni különböző közösségi portálokon is. Célszerű a partnerekről olyan adatbázist összeállítani, amelynek segítségével közvetlenül is megkereshetők a bizonyos időszakonként kiadott hírlevéllel, illetve DM levelekkel.

- **Rendezvények**

A személyes kommunikáció fontos eszközei a különböző rendezvények. A Gazdasági Modell létrehozásának kommunikációjára, a partneri kör bővítésére, az eredmények bemutatására és a környezettudatos magatartás népszerűsítésére is alkalmasak a különböző típusú rendezvények, amelyekkel direkt módon célozhatók meg egyes célcsoportok. Konferenciák, szakmai napok, fórumok, kiállítások, nyílt napok, partnertalálkozók, workshopok, vetélkedők: számos rendezvénytípus áll rendelkezésre a kommunikációs célok megvalósítására. A saját rendezvényeken túl a



Gazdasági Modellnek képviseltetnie kell magát a profiljába tartozó más rendezvényeken is. Ehhez be kell szerezni a professzionális megjelenés kellékeit.

- **Kiadványok**

A kommunikációs céloknak, illetve célcsoportoknak megfelelően különböző típusú és tartalmú promóciós kiadványok megjelentetése a célszerű. A típust tekintve a potenciális befektetők, a nemzetközi partnerek stb. számára készített reprezentatív kiadványtól az egyszerűbb, de grafikailag szintén igényes szórólapokig, míg a kiadványban foglalt tartalmak szerint a szakmai érdeklődők számára készült tudományos kiadványoktól a népszerű-ismeretterjesztő kiadványokig terjed a skála. Valamennyi kiadványra érvényes azonban az igényes, a célcsoportnak megfelelő grafikai megoldás alkalmazása. A kiadványok terjesztése történhet indirekt módon egy-egy rendezvény keretében, illetve direkt módon is terjesztő cég közreműködésével.

Az eszközök beazonosítása célcsoportonként

A régióban működő vállalkozások: honlap, hírlevél, DM levél, kiadványok, partnertalálkozó, sajtómegjelenések, imázsfilm bemutatása a helyi televízióban, részvétel helyi és regionális szakmai eseményeken, személyes kapcsolatfelvétel

Szakmai szervezetek: honlap, hírlevél, DM levél, sajtómegjelenések, kiadványok, szakmai fórum, részvétel szakmai találkozók, személyes kapcsolatfelvétel

Kutatóhelyek: honlap, hírlevél, kiadványok, megjelenések a szakajtóban, szakmai konferenciák, szakmai publikációk

Civil szervezetek: honlap, hírlevél, kiadványok, megjelenés civil-szakmai találkozók, partnertalálkozó, sajtómegjelenések

Helyi és regionális döntéshozók: honlap, hírlevél, megjelenés gazdasági, tudományos és oktatási tematikájú rendezvényeken, kiadványok, sajtómegjelenések, személyes kapcsolattartás

Közoktatási intézmények pedagógusai: honlap, kiadványok, sajtómegjelenések, imázsfilm bemutatása a helyi televízióban, DM levél, nyílt nap

Közoktatási intézmények diákjai: honlap, közösségi portálok, televíziós és internetes megjelenések generálása, on-line reklám, szórólap, vetélkedő, nyílt nap

Hallgatók: honlap, közösségi portálok, kiadványok, hallgatói konferencia, megjelenés hallgatói kiadványokban, televíziós és internetes megjelenések generálása, vetélkedő

A főiskola munkatársai: honlap, belső kommunikációs eszközök, kiadványok, szakmai konferenciák

Sajtó: sajtótájékoztatók, sajtóközlemények, háttéranyagok készítése, hírlevél, interjúk, sajtómegjelenések szervezése, újságírói ösztöndíj, újságírói díj

A Gazdasági Modell marketing tevékenysége során két fő célkitűzést kell teljesítenie: a Gazdasági Modell termékeinek/szolgáltatásaink eladhatóságát, és a központról szóló információk folyamatos elérhetőségét.

Cél, hogy a Gazdasági Modell szakmai eredményeit egyrészt minél szélesebb társadalmi réteggel megismertesse, kiépítve ezzel egy pozitív imázst, erősítve a régióban élők környezettudatosságát. A másik cél, hogy egy szűkebb célcsoportnak, a szakmai érintettek felé történő részletesebb, mélyreható információt is tudjunk szolgáltatni az érdeklődők felé. Éppen ezért szükséges az eddiginél magasabb szintű és szélesebb körű marketingkommunikáció. A cselekvési programokat három csoportba rendeztük, a folyamatos jelenlétet biztosító akciók, a szakmai közönség elérése, és a rendszeres publikációk, szakmai megjelenések területre.

1. Folyamatos jelenlét biztosítása a célközönségek számára.

Az akció célja az ismertség növelés, a kommunikációnak elsősorban a tudományos eredmények tartalmi elemeit, az ország gazdaságára gyakorolt hatását kell kiemelnie, illetve az eredmények globális hasznosíthatóságára és az interdiszciplinaritásra kell felhívnia a figyelmet.

- Az előzőekben bővebben részleteztük a kommunikációs eszközöket, ezen célkitűzés megvalósítására egyik eszközként az internetet használjuk. Rendszeresen frissített, saját honlapot hozunk létre, amely áttekinthető, értékes tartalmat jelent a látogató számára, amiért érdemes újra visszatérni, korszerű designnal rendelkezik, és könnyen megtalálható. Az innovatív programokhoz Web2-es alkalmazásokat is használunk, a honlapot közösségi oldalakkal is összekapcsoljuk. Törekszünk arra, hogy az interaktivitást növeljük, közvetlen kapcsolatot építünk ki a felhasználókkal. Hivatkozásokkal, online megjelenésekkel növeljük a weboldal elérhetőségét. Olyan ingyenes tanulmányokat, (pl. kivonatokat a kutatási eredményekből) helyezünk el az oldalon, melyek értékes tartalmat jelentenek az olvasó számára, ellentételezéseként csupán egy regisztrációért kérünk. Termékként értékesítünk tanulmányokat is, amelyek egy meghatározott összegért letölthetőek.
- Gerillamarketing alkalmazása: A gerillamarketing rendkívüli kreativitást, jó ötleteket kíván alacsony költséggel, lényege, hogy minél nagyobb feltűnés keltsünk minél alacsonyabb költséggel. A célcsoport a reklámüzenettel teljesen váratlanul kell hogy találkozzon, a meglepetés ereje az, amely az üzenetet célba juttatja. A humor, mint kampányelem, segít az üzenet fogadójának oldalán lebontani az elzárkózás falát, pozitívuma, hogy más marketing eszközökkel ellentétben viszonylag költséghatékony megoldást jelent.
- A gerillamarketing egyik típusa a vírusmarketing, amely olyan marketing technika, amely a felhasználókat (legyenek azok internethasználók vagy nem) ösztönzi arra, hogy az üzenetet továbbadják. A vírusmarketing azon alapszik, hogy az emberek szeretnek érdekes vagy szórakoztató információt megosztani egymással. A Gazdasági Modell népszerűsítése érdekében olyan vírusmarketing akciókat



tervezünk, amelyek a szélesebb célközönséget is érdeklik pl. oktató videofilmek a you tube-on: hogyan termesszünk bio növényeket; hogyan készítsünk használati tárgyakat újrahasznosított hulladékból, praktikus környezetvédelmi tanácsok (pl. hogyan vezessünk úgy, hogy spóroljunk az üzemanyaggal). Ezek a videók egyszerűen és költséghatékonyan elkészíthetők.

- Önkéntes munkákat szervezünk, melyben a lakosságot szélesebb körben is bevonjuk pl. faültetés, tartsuk tisztán környezetünket akció, stb.

2. Szakmai közönség, szakmai érdeklődők elérése

Ahhoz, hogy elérjük a szakmai célközönségünknél a Gazdasági Modell munkájának támogatását, és aktív részvételt a kutatási és innovációs együttműködések kialakításában, az elért eredmények publikálása, megvitatása, a kutatások tematikájának megismertetése elsődleges feladat.

Évente 2 alkalommal olyan nagy volumenű konferenciát szervezünk, melyre elsősorban szakmabeli érdeklődőket várunk. A konferencián előadnak a Gazdasági Modell kutatói, más intézmények, külföldi partnerintézmények vezetői, kutatói. A konferencián részt vesznek a szakmai szervezetek, kutatóhelyek, felsőoktatási intézmények, hallgatók, a főiskola munkatársai, sajtó (elsősorban szaksajtó), a régióban működő érdekelt vállalkozások. A konferencián az alábbi üzeneteket szeretnénk közvetíteni:

- A Gazdasági Modell olyan környezetbarát technológiák kidolgozásán és elterjesztésén dolgozik, amelyek biztosítják a következő generációk számára is a megfelelő életminőséget.
- A Gazdasági Modell színvonalas kutatási, fejlesztési és innovációs tevékenységével szervesen beépül a térség életébe, meghatározóan alakítva annak jövőjét.
- A Gazdasági Modell nyitott minden együttműködésre, amely úgy járul hozzá a régió gazdaságának fejlődéséhez, versenyképességének javításához, hogy közben szem előtt tartja a fenntartható fejlődés elvét.

3. Publikáció

A Gazdasági Modell működésének, eredményeinek szélesebb, azonban szakmai szintű körökben való terjesztésének egy másik eszköze a mások által szervezett konferenciákon, workshopokon történő előadás. A Gazdasági Modell kutatói, vezető szakemberei havonta 1 előadást tartanak a kutatási területeikhez kapcsolódó helyi, vagy országos szintű konferencián, rendezvényen.

Tudományos cikkekkel, tanulmányokkal szakmai folyóiratokban való megjelenéssel folyamatosan biztosítjuk, hogy a szakmai célcsoportunk értesüljön a legújabb kutatási eredményeinkről. Szakmai témájú megjelenéseink számát legalább annyira tervezzük, amennyi kutatási projektet indítunk.



4. A Kecskemét város, helyi, megyei, országos szintű programokhoz történő illesztés, más programokhoz való kapcsolódás.

A Gazdasági Modell programjainak hatékonyságát akkor tudjuk fokozni, ha azok szervesen illeszkednek a Kecskemét Város, illetve megyei országos programokhoz. A fiatalabb korosztály számára a környezettudatosság témakörében már számos bevált programok működnek, ezek a koordináló szervezetek kiállításai, szemináriumai, rendezvényei, úgymint a:

- Hulladékból Termék kiállítás;
- Tükörben a Világ kiállítás;
- Gondolkodj Egészségesen! program;
- Ökoriadó! akcióterv;
- Tudatos vásárló program

(mindezen összes program best-practice cselekvési térképének felkutatására, a potenciális együttműködők megkeresésére szükség lesz.)

Mindezek alapján kecskeméti mintára, a KEFO Tanítóképző Főiskolai Kar segítségével évfolyamonkénti tematikák kidolgozását valósítjuk meg, a konkrét gyakorlati oktatáshoz pedig igénybe vesszük a szakterületen dolgozó szervezetek best-practice gyakorlatát. Tudatosan alkalmazzuk a tudatformálás/befolyásolás olyan eszközeit is, mint a média lehetőségei, erre különösen jó példa lesz az Ökoriadó! projekt alapelveinek figyelembe vétele.

- Zöld Város koncepció, klaszterek eseményeivel, programjaival való összekapcsolódás

6. Összefoglaló

A Bács-Kiskun Megyei Kereskedelmi és Iparkamara 2010 nyarán nyert IPA Határon Átnyúló Együttműködési Program pályázatának fő céljai:

- Mindkét régióban működő távfűtőművek megújuló energetikai fejlesztéseinek elősegítése
- A megújuló energetikai fejlesztések gazdasági, társadalmi és szociális hatásainak elemzése, a régiók összehasonlítása
- Az energetika, és a mezőgazdaság kapcsolódási felületének megteremtése
- Mintaérték, jelentős disszeminációs hatás
- Zöldgazdaság fejlesztési modell készítése és adaptálási lehetőségek előkészítése

A projekt első fázisában a GEA-EGI Zrt. által készült előtanulmány részletesen bemutatta Kecskemét város távfűtési rendszerét tulajdonló és üzemeltető Kecskeméti Termostar Hőszolgáltató Kft. jövőbeni megújuló energetikai stratégiáját és potenciális fejlesztési lehetőségeit.

A jelen tanulmányban szereplő „Gazdaságfejlesztési modell” tanulmány elkészítésének célja, a megújuló energetikai megoldások zöldgazdaság fejlesztő hatásainak vizsgálata. A projekt széles körben (műszaki, közgazdasági, agronómiai, ökológiai, geológiai, szociális és társadalomtudományi szempontból) vizsgálta meg a régiós és zöldgazdaság fejlesztés lehetséges hatásait. Ezáltal a tervezett intézkedések és fejlesztések összekapcsolják az energetikai ipart a mezőgazdasággal, mely egy teljesen új szemléletet, komplexebb és szélesebb körű gondolkodásmódot igényel. A tanulmány során kiemelten kezeltük a projekt disszeminációs lehetőségeit, hiszen a várható eredmények, a megfogalmazott céloknak és stratégiai elemeknek adoptálhatóaknak kell lenniük más régiók számára, természetesen figyelembe véve a helyi lehetőségeket és természeti erőforrásokat.

A modell bemutatja a 2 régió – Bács-Kiskun Megye és Sombor régió – gazdasági, társadalmi környezetét, sajátosságait, és az ezekben megvalósítható gazdaságfejlesztési közeget. A gazdaságfejlesztési modell bemutatja a kiemelt intézkedéseket, melyek közül a legfontosabbakat az alábbiak szerint foglalnunk össze:

3. Tudományos, Oktatási, és K+F célok mentén megvalósuló legfontosabb részprogramok, vagy nagyobb projektek:
 - a. Környezettechnológiai, járműipari és kapcsolódó ágazatokban megvalósuló **K+F vállalati együttműködések kilakítása**, keret megállapodások megkötése, és konkrét kutatási projektek generálása;
 - b. **Szakoktatás megszervezése** kiemelt szakmák mentén, olyan gyakorlatorientált képzési rendszer kialakítása a megyei Iparkamara felügyeletével, mely lehetővé teszi a szakképzés megújítását a térségben
 - c. Tudásközpontok létrehozásának támogatása, és a velük történő együttműködés kialakítása (Járműipari Tudásközpont, és Környezetbarát technológiák Tudásközpont)



4. Zöld gazdasághoz kötődő ipar-, beszállítói és vállalkozásfejlesztési célok legfontosabb részprogramjai az alábbiak szerint foglalhatóak össze, melyek megvalósítását az Iparkamarák, és a térség meghatározó klaszterei és KKV tömörítő szervezetei valósítanak meg.
- a. **Klaszter fejlesztés** a Bács-Kiskun és Somor megye meghatározó gazdasági hálózatosodási technikája a klaszter képzés;
 - b. **Nemzetközi együttműködések** kialakítása, olyan Kapcsolatfelvételeken keresztül, melyek lehetővé teszik a külföldi, partnerek irányába történő nyitást, a közös európai projektekben történő részvételt;
 - c. **Térségi határon átnyúló együttműködés** – a térségekben már működő és most kialakuló klaszterekkel történő együttműködések kialakítása, stratégiai szövetségek, klaszter közti megállapodások kialakítása, és régió közti együttműködések a hazai, és nemzetközi zöldprogramokba történő bekapcsolódás érdekében. A fő cél, hogy új, közös üzleti lehetőségekben vehessenek részt, a legmagasabb színvonalú szolgáltatásokat kaphassák, melyeken keresztül a termelési kultúra és környezet változtatható meg jelentős mértékben.
 - d. **Zöld technológiákhoz kötődő innovációt támogató szolgáltatások** kiajánlása, mely a térségi KKV-k számára ad képzési és innovációs forrásokkal összefüggő pályázati szakmai tanácsadást, szolgáltatásokat, és konkrét megoldásokat egy-egy fejlesztés, vagy innováció elindításához.
 - e. **KKV felkészítési program**, szolgáltatások, mely a régió képességeit alapul véve ad támogatást a KKV-k számára az egyes vállalati célok megvalósításához, egyes szakterületek kialakítása mentén;
 - f. **Munkahelyteremtés támogatása** és segítése a pályázati lehetőségek kiajánlása, munkahely teremtő pl. telephely fejlesztő vagy hálózatépítő (konzorciális) együttműködések és projektek generálása, a betelepülő társaságok, és térségi KKV-k együttműködésének koordinálása;

A térségi üzleti környezet fejlesztése - A területi versenyképesség tényezői közül kulcsfontosságú az üzleti környezet minősége. Az üzleti környezetnek alapösszetevője, a „legkeményebb” eleme a lehetséges beruházók számára kínálható fizikai környezet, infrastruktúra. De emellett fontosak (sőt egyre inkább felértékelődnek) azok a „lágyszárú” elemek, melyek sokkal inkább kötődnek az emberekhez, a humán szférához (ilyen elemek például az információk, kapcsolatrendszerek, magatartások, városban meglévő tudás, a humán erőforrások, innovációs potenciál, stb.)



7. Hivatkozások

1. www.ksh.hu
2. <http://köztár.hu>
3. Statisztikai tájékoztató Bács-Kiskun megye, 2012/1
4. <http://www.nepszamlalas.hu>
5. 2011. ÉVI NÉPSZÁMLÁLÁS 1. Előzetes adatok, Központi Statisztikai Hivatal, Budapest 2012
6. <http://kisterseg.munka.hu>
7. <http://kefoportal.kefo.hu>
8. <http://vajdasag.rs>
9. Municipalities and regions of the Republic of Serbia, 2011, Statistical Office of the Republic of Serbia, Belgrade 2011



8. Ábra, és Táblázat jegyzék

1. ábra Munkanélküliségi ráta megyénként, 2011 (%)
2. ábra Munkanélküliségi ráta (2000-2011) %
 1. táblázat Kistérségi munkanélküliségi arány kistérségenként Bács-Kiskun megyében, 2010
3. ábra Munkanélküliségi arány kistérségenként Bács-Kiskun megyében, 2010
 2. táblázat A foglalkoztatottak száma (2000–) [ezer fő]
4. ábra Foglalkoztatási arány (2000–) [%]
 3. táblázat Főbb foglalkoztatási adatok Bács-Kiskun megyében, 1998-2011
5. ábra Aktivitási, foglalkoztatási és munkanélküliségi arányok, Bács-Kiskun megye, 1998-2011 (%)
 4. táblázat A 15–74 éves népesség gazdasági aktivitása, 2012. I. negyedév (%)
 5. táblázat Lakónépesség száma 2001-2011
6. ábra Kecskeméti kistérség
 7. ábra Kecskemét lakónépessége, 2000-2011
 8. ábra Lakások száma Kecskeméten, 2000-2011
 10. ábra Kecskeméti kistérség és Bács-Kiskun megye népsűrűsége, 2011
 6. táblázat A lakónépesség száma és a népességszám változásának tényezői (ezer fő)
11. ábra A lakónépesség száma és változása megyénként, 2001 február 1. és 2011. október 1. között
12. ábra Lakónépesség nem szerint Bács-Kiskun megyében január 1., 2011-2012
 7. táblázat A lakónépesség korcsoport szerint, január 1. (2001–2012)
 8. táblázat Munkanélküliek száma, Kecskeméti kistérség, 2003-2010
 9. táblázat Munkanélküliségi ráta (%), Kecskeméti kistérség, 2003-2010
13. ábra Szellemi foglalkozásúak aránya a nyilvántartott álláskeresők körében, 2010. december 20.
14. ábra A legfeljebb általános iskola végzettségűek aránya az álláskeresők körében (%), 2010. december 20.
15. ábra Pályakezdők aránya a nyilvántartott álláskeresők körében, 2010. december 20.
16. ábra Bács-Kiskun megye lakónépességének korcsoport arányai (%), 2001,2012
17. ábra Felsőfokú alap- és mesterképzésben részt vevő nappali tagozaton tanulók száma a hallgatók állandó lakóhelye szerint (2001–)
18. ábra Közoktatásban tanulók száma (2000–2011)
10. táblázat Az alkalmazásban állók száma gazdasági ág szerint, 2012. I. negyedév
19. ábra Bruttó hazai termék (GDP) 2007-[piaci beszerzési áron, millió Ft]
20. ábra Egy főre jutó bruttó hazai termék, ezer Ft
21. ábra Regisztrált gazdasági szervezetek 2000-2011
22. ábra Működő vállalkozások száma 1 000 főre, 2009
23. ábra Működő vállalkozásokból a legalább 10 főt foglalkoztatottak aránya, 2009
24. ábra Működő vállalkozásokból a mezőgazdaságban, erdőgazdaságban és halászatban tevékenykedők aránya, 2009
25. ábra Működő vállalkozásokból az iparban tevékenykedők aránya, 2009
26. ábra A működő vállalkozásokból az építőiparban tevékenykedők aránya, 2009
27. ábra A működő vállalkozásokból a szolgáltatásokban tevékenykedők aránya, 2009
28. ábra Beruházások teljesítményértéke anyagi-műszaki összetétel szerint [millió Ft], 2008-2010
29. ábra Beruházás a nemzetgazdasági ágazatokban összesen, 2010





30. ábra Egy főre jutó nemzetgazdasági beruházás értéke, 2010
11. táblázat A gazdasági szervezetek beruházásainak teljesítményértéke gazdasági ág szerint [millió forint], 2012. I. negyedév
31. ábra Az ipai termelés értéke, 2001-2011, millió Ft
12. táblázat A gazdasági aktivitás, nemzetgazdasági ágak és beruházások főbb adatai a kistérségben, 2011
32. ábra Az iparban alkalmazásban állók száma, 2012
33. ábra Kutató-fejlesztő helyek száma, 2010
34. ábra Tudományos kutató-fejlesztők száma a kutató-fejlesztő helyeken, 2010
35. ábra Kutató-fejlesztő helyek ráfordítása, 2010
36. ábra Kutató-fejlesztő helyek ráfordítása, 2010
37. ábra A közoktatási intézmények feladat-ellátási helyeinek száma Bács-Kiskun megyében (2000–2011)
38. ábra A pedagógusok száma Bács-Kiskun megyében, 2000-2011
39. ábra Felsőoktatási intézmények hallgatói 1000 lakosra, 2010
40. ábra Vajdaság és Nyugat-Bácskai körzet
41. ábra Nyugat-Bácska körzet népességének megoszlása községenként, 2010
42. ábra Térségi általános adatok, 2010
43. ábra Foglalkoztatás szerkezete Zombor község térségben, 2010
44. ábra Mezőgazdasági terület és megoszlása Zombor községben, 2010
45. ábra Oktatási intézmények és tanulók száma, 2009/2010
46. ábra Tanulók száma iskolatípusok szerint, 2009/2010

